

# RAPPORT D'ACTIVITÉS 2025



# SOMMAIRE

<b>Introduction</b>	<b>4</b>
<b>La citoyenneté et l'éducation populaire</b>	<b>5</b>
1. Des échanges, des débats et des rencontres citoyennes	5
2. L'accompagnement des équipes	7
3. La vie de notre réseau et le partenariat	10
4. Nos principes d'actions et nos espaces d'accueil	12
5. Les axes de notre Projet Social	18
6. Accueil et communication	22
<b>Le Pôle Activités Pour Tous</b>	<b>23</b>
<b>Le Pôle Jeunesse</b>	<b>27</b>
1. Les modes d'accueil	27
2. En quelques chiffres	42
3. PS Jeune	43
<b>Le Pôle Animations Sociales et Culturelles</b>	<b>46</b>
1. Le Projet « Mon quartier au Féminin »	46
2. L'Espace Pluriel-le	49
3. Le K-WA	52
4. Le Conseil citoyen	55
5. Le service Ludothèque	56
6. Les événements	61
7. Le Hors les murs	67
8. Animations sur l'Espace Galilée	68
<b>Le Pôle Famille</b>	<b>72</b>
1. Le fonctionnement	72
2. Le CLAS	74
3. Les projets et actions	81
<b>Conclusion</b>	<b>90</b>



# INTRODUCTION

L'objet principal de notre association d'Éducation Populaire a pour but la gestion et l'animation de L'Essentiel-le (MJC-Centre Social des Grésilles) qui constitue un élément essentiel de la vie sociale et culturelle d'un territoire de vie et qui offre à toutes et à tous, tout au long de la vie, la possibilité de prendre conscience de leurs aptitudes, de développer leur personnalité et de se préparer à devenir des citoyens actifs et responsables d'une démocratie vivante.

Notre association s'inscrit pleinement dans le schéma de développement des structures de quartier voté par le Conseil Municipal de la

Ville de Dijon le 28 septembre 2015, prévoyant une politique ambitieuse en matière d'animation de la vie sociale, de cohésion sociale et de développement local. Ainsi, chaque quartier a été doté d'une structure agréée Centre Social, en gestion associative.

Il nous semble intéressant de rappeler quelques chiffres structurants de l'année 2025, en perspective sur les 3 années précédentes.

## Quelques chiffres 2022-2025

Année	2022	2023	2024	2025
Adhérents (usagers) TOTAL	1088 3485 4573	1183 3500 4683	1201 4481 5682	1079 4630 5709
Jeunesse (adhérents et usagers)	127	141	142	142
Famille (nombre de familles différentes)	91 (169 adultes et 228 enfants)	207 (169 adultes et 264 enfants)	247 (196 adultes et 318 enfants)	277 (271 adultes et 413 enfants)
CLAS Primaire: élémentaire dès 2023) Secondaire	/ 17	164 enfants (Élémentaire) 17	148 enfants (Élémentaire) 17	116 enfants (septembre 2025) 19
Service ludothèque (nombre de visites)	/	5057	10325	En cours
Bénévoles actifs	59	67	76	80
Nombre salariés ETP	16.14 + 6 ETP PEP CBFC + 1 ETP Ville Soit 22.14 ETP	15.37 + 4 ETP PEP CBFC + 1 ETP Ville Soit 20.37 ETP	23.8 + 4 ETP PEP CBFC +1 ETP Ville Soit 28.8 ETP	21,45 + 2 ETP PEP CBFC +1 Ville Soit 24,45 ETP

# LA CITOYENNETÉ ET L'ÉDUCATION POPULAIRE

## 1 Des échanges, des débats et des rencontres citoyennes

Tout au long de l'année, l'ensemble de nos actions et de nos projets sont animés par des échanges et des rencontres favorisant les prises de conscience, la pratique de la disputation, la citoyenneté et la participation/implication de nos usagers/adhérents à la vie de l'association dans la société, la valorisation et le développement du territoire.

Nous pouvons citer une multitude d'exemples à destination des usagers du quartier, qu'ils soient professionnels, bénévoles, adhérents ou autres: l'animation éducative et pédagogique du groupe de la Press'Essentiel-le, la participation ou l'organisation de différentes conférences locales, l'organisation et la co-construction de séjours, des activités sportives, des événements culturels, des réunions partenariales/d'équipe/de citoyens, des échanges organisés et menés, des agoras jeunes, des échanges informels du quotidien, etc.



La Press'Essentiel-le

Au sein de la gouvernance, plusieurs **Conseils d'Administration et de bureaux** ont eu lieu sur 2024/2025 (en moyenne tous les 2 mois pour les C.A, sauf période estivale) pour échanger et débattre sur plusieurs thèmes inhérents à la vie associative de la maison:

- Des décisions relevant de la gestion des ressources humaines: nouvelles embauches, recrutements, ruptures, accords de mises à disposition, renouvellements de contrats, etc.
- Validation des conventions et suivi des différents partenariats,
- Réunions en lien avec le CSE,
- Échanges et informations sur la vie du réseau et notamment de la FRMJC,
- Suivi et échanges sur le projet social (diagnostic, questionnaires, méthodologie, etc.)
- Orientation et validation des comptes de l'association,
- Validation de la formation pour la gouvernance par COPAS
- Suivi des différents contrôles en cours (Urssaf, audit)
- Suivi de l'activité et des actualités du projet,
- Validation de travaux: lave vaisselle, cuisine, borne d'accueil,
- Etc.

En 2025, suite à l'Assemblée Générale, le Conseil d'Administration a été élargi, notamment par **l'arrivée de nouveaux membres associés** avec l'arrivée du CESAM et de Zutiques Productions au côté du Collège Champollion, déjà présent depuis de longues années. Le bureau est ainsi composé: Pierre Vian (Président), Thomas Pita (Vice-président), Jacques Yves Carton (Trésorier), Nathalie Rollin (Secrétaire) et Marie-Thérèse

Perrin (Membre du bureau). L'ensemble des membres du CA sont visibles sur notre site internet.

En 2025, le CA a acté un **accompagnement du CA dans l'évolution de sa gouvernance par COPAS (conseil en pratique et analyses sociales)**. Ainsi, plusieurs séances ont permis de clarifier et redéfinir le rôle d'un administrateur au sein de L'Essentiel-le en articulation avec les projets structurants, le quotidien et la direction.



Temps de travail avec COPAS

**L'Assemblée Générale 2025** aura réunis plus de **80 personnes** et a permis de présenter nos différents rapports: rapports moraux, financiers et d'activité. A chaque fois, ce temps associatif fut festif, de par les animations proposées (buffet/buvette, représentation ou initiation des pratiques amateurs: représentation de claquettes et des Compagnons du Bareuzai, proposés à L'Essentiel-le, exposition des portraits de bénévoles, totem de la participation associative, etc.).



Assemblée Générale

Enfin, **plusieurs autres actions, projets ou événements**, ont permis de faire vivre des débats et des échanges:

- À l'occasion **d'inaugurations d'expositions**, permettant des découvertes et des échanges sur des techniques ou des sujets variés, ou tout simplement par la rencontre, comme par exemple lors de l'exposition «Habiter les Grésilles» de Grésilles en Fêtes ;
- La programmation de **conférences gesticulée** comme celle de Delphine Pratini en 2025 «Le travail c'est la santé» dans le cadre de la semaine Vitalis, etc. ;
- Lors des évènements tels que notre Festi-Pluriel-le ou encore notre semaine culturelle «Le Grand Baz'art» ;
- Sur des temps au K-WA (café citoyen) ;
- Lors de réunions de bénévoles ou encore d'organisation de séjours, week-end ou sorties ;
- Par l'animation du Conseil Citoyen ou encore notre participation à l'Atelier de Quartier ;
- Lors de nos Agoras Jeunes (celle en partenariat avec la Ville de Dijon ou à l'initiative de l'association) réunissant à chaque fois plus de 50 jeunes autour de différents sujets de société, etc.



Agora Jeunes

## 2 L'accompagnement

### des équipes

**L'équipe se réunit de manière hebdomadaire tous les mardis matin** pour échanger, organiser et travailler au fonctionnement de notre projet associatif.

**Des temps de formation et d'apprentissage** continus, internes ou externes ont eu lieu en 2025 sur différentes thématiques pour l'équipe et/ou nos bénévoles: bien accueillir sur le quartier des Grésilles dans le cadre de territoire Apprenant, animation d'ateliers de rue, accueil des stagiaires, formation en situation de travail (FEST, BAFD), formation des adultes-relais sur la médiation, JRE (Journée Régionale d'Études) par la FRMJC pour les directeurs de MJC, éducation aux médias, harcèlement, PSSM (premier secours en santé mentale), COPAS «accompagnement de la gouvernance» etc.

Des temps forts sont également prévus sous forme de séminaires d'équipe (2 à 3 jours en septembre et une journée au printemps) pour travailler à l'amélioration continue de nos missions pour le quartier, permettant de donner le cadre de travail, fédérer l'équipe et travailler à l'animation pédagogique du projet, préparer la période estivale, nos ateliers de rues, nos COPIL, renforcer la transversalité de nos pôles, des apports pédagogiques et éducatifs etc. En septembre le séminaire a eu lieu à Corcelles-les-Monts, sur 2 jours.

En complément des réunions globales, chaque Pôle se réunit de manière régulière ou encore des réunions chantiers sur des thématiques particulières (animation de la Bricothèque, Nuits d'Orient, travail autour des inscriptions, sexualité des jeunes...).

Nous accueillons tout au long de l'année de nombreux stagiaires (27), que ce soit dans le cadre de formations spécifiques en lien avec nos métiers d'animateurs-éducateurs de l'éducation populaire, dans la remobilisation vers l'emploi, dans la découverte, la recon-

version ou des stages d'études. L'Essentiel-le a travaillé à la création d'un livret d'accueil des stagiaires et a pu développer des outils d'accompagnement de ces derniers dans l'objectif d'améliorer de manière continue notre qualité d'accueil. En plus des différents stagiaires (**DAQ<sup>1</sup>...**) et autres **T.I.G<sup>2</sup>, des chantiers éducatifs également avec le RFIE<sup>3</sup>** nous veillons également à proposer un large panel de possibilités de temps de formation d'accompagnement vers l'emploi en accueillant sur nos sites des partenaires tels que **l'UFCV<sup>4</sup> (Service civique, BAFA<sup>5</sup> et BAFD<sup>6</sup>), l'EPGV<sup>7</sup>** dans le domaine du Sport et de la Santé, etc.

On ne peut oublier de dire un grand MERCI, **aux bénévoles du quotidien et sur des temps vacances**: Mehdi pour des activités sports de combat et jeux d'opposition, Arina pour le Tennis, Catherine pour la dentelle au fuseau, Mina pour la couture, Houssam pour les installations, rangements et autres mises en place et Cyril qui participe, en plus des ateliers de bricolage, à l'amélioration des conditions d'accueil, de vie et de travail avec son investissement sur les locaux, aux bénévoles du plus grand nombre, Manu pour l'espace Bricothèque, Karim sur les «Mixez-vous» ou la serre mais encore en 2025: Corinne, Fanny, Sidy, Marion, Etienne, les 4 Fantastiques (Josette, Michelle, Chantha, Laurence), Antonia, Lionel, Aurore, etc...

Un grand merci également aux administrateurs et à l'ensemble de l'équipe de L'Essentiel-le.

<sup>1</sup>DAQ: Diplôme d'Accès à la Qualification

<sup>2</sup>TIG: Travaux d'Intérêts Généraux

<sup>3</sup>RFIE: Remobilisation Formation Insertion Emploi

<sup>4</sup>UFCV: Union Française Centre Vacances Loisirs

<sup>5</sup>BAFA: Brevet d'Aptitude à la Fonction d'Animateur

<sup>6</sup>BAFD: Brevet d'Aptitude à la Fonction de Directeur

<sup>7</sup>EPGV: Le Comité Régional d'Éducation Physique et de Gymnastique Volontaire de Bourgogne – Franche Comté

# L'ÉQUIPE DE L'ESSENTIEL-LE



# LE CONSEIL D'ADMINISTRATION

## Les membres du Conseil d'Administration:

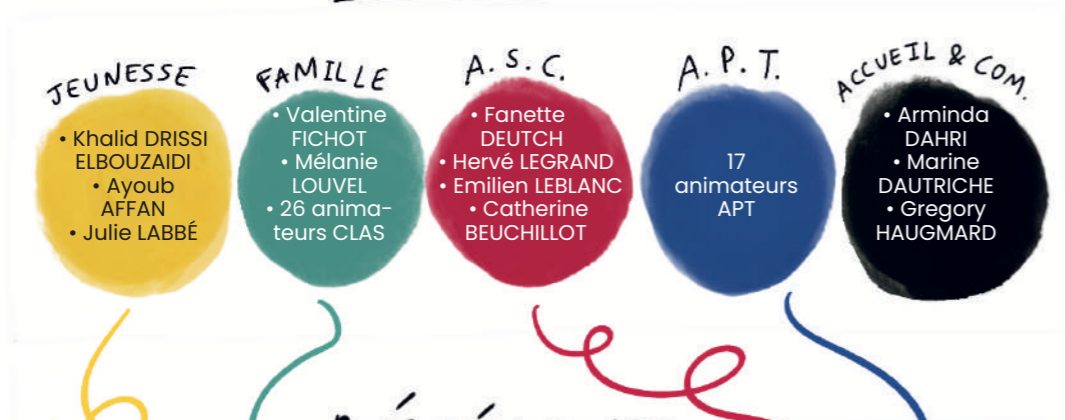
Laurence CAMUSET, Josette NOIROT, Mohamed LAHAB, Abdelouhed SAHEB, Dato TCHATOYAN, Malika BORJA-OUBAHMANE, Raif ABASOV, Dada FISSOUROU, Linda KESSAISSIA.

**Les membres du bureau:** Pierre VIAN (président), Thomas PITA (vice-président), Jaques-Yves CARTON (trésorier), Nathalie ROLLIN (secrétaire), Marie-Thérèse PERRIN

**Les membres associés:** Cesam (représenté par Aline PAINDAVOINE), Zutique Productions (représenté par Pierre-Loup LEVASSEUR), Collège Champollion (représenté par Catherine CLOATRE)

**Les membres de droits:** Hamid EL HASSOUNI (représentant de la Maire), Romain DIRAND (représentant du préfet), Sandrine CARBONEL (représentante de la FRMJC)

## ANIMATEURS



## RÉFÉRENTS

Safi GHORZI

Aude SIRDEY-CHARTON

Sandrine PILLOT

Quentin FERNANDES

## ADJOINTS

à la

## DIRECTION

Caroline MEFFE

Les animateurs sont actifs sur tous les pôles et positionnés dans leur pôle principal. La responsabilité hiérarchique relève de l'employeur.

Nombre de salariés permanents: 17  
 Nombre de salariés (avec APT): 34  
 Nombre de salariés CLAS: 26 (élémentaire et secondaire)



### 3. La vie de notre réseau et le partenariat

L'Essentiel-le est une MJC adhérente à la FRMJC (Fédération Régionale des MJC). Cette adhésion nous permet de nous inscrire et participer à la vie du réseau et de bénéficier, entre autres, d'un soutien à de nouvelles actions et d'une expertise précieuse.

Nous mettons également en place, en lien avec la FRMJC, nos Ciné Plein-Air et nos Ciné-Piscine.

Enfin, l'ensemble des MJC Dijonnaises et des réseaux des Maisons d'Éducation Populaire ont également été mobilisées sous la même bannière lors du «Grand Déj»: moment fort de la vie associative du territoire, qui a eu lieu au parc de la Toison d'Or depuis plusieurs années.

Nos animateurs jeunesse bénéficient de rencontres organisées par la FRMJC.

Les directeurs de MJC sont également formés et se rencontrent tous les ans lors des JRE (Journée Régionale d'Étude) sur différents sujets. En 2025 la thématique était la suivante: «Regarder la fonction de direction de MJC avec les lunettes historiques, politiques et stratégiques».

Il est également important de souligner que depuis 2 ans, notre association participe aux différents temps proposés par le Comité de Liaison (FRMJC, Fédération des Centres Sociaux, Léo Lagrange, Cercle Laïque, Espace Baudelaire) et bénéficie de temps de formation direction/administrateur sur différents sujets, tel que «comprendre le rôle d'administrateur», par exemple. Ce Comité de Liaison a pour objets: «Valoriser la plus-value des têtes de réseaux - Interroger le positionnement politique de nos entités - Garantir le respect des choix des habitants et de leur libre arbitre - Défendre la singularité et la complémentarité des projets, des structures et des mouvements.»

D'un point de vue national, notre association a participé également à la Convention Nationale des MJC (juillet 2025). Cet événement majeur a réuni plus de 500 membres du réseau, venus de toute la France, des Outre-Mer, et de partenaires européens & internationaux. Les MJC articulent leur convention autour de quatre **Transmission(s)**:

- entre pairs, où l'on agit ensemble, nous formons et partageons nos savoir ;
- faire au service du projet d'éducation populaire des MJC ;
- entre générations, où l'on transmet secrets de fabrique et principes d'actions des MJC, considérant les jeunes comme porteuses d'opportunités ;
- des singularités, où le fait associatif est mis au premier plan des enjeux pour les MJC et leurs partenaires ;
- des savoir-faire, où art, culture et éducation populaire dialoguent librement, pour s'embarquer sur un chemin d'émancipation.

D'un point de vue plus local, notre association participe aux Ateliers de Quartier, au CPSQ<sup>1</sup> aux commissions PRE<sup>2</sup>, aux commissions Petite Enfance, aux comités techniques de la cité éducative...

Elle coordonne et anime également le Conseil Citoyen, le GRAP<sup>3</sup>, le comité CLAS<sup>4</sup>, la ParenthèK...

Notons également un partenariat fort avec le CESAM depuis 2023, et d'autres partenaires locaux sur la mise en place du projet «Territoire Apprenant», développé dans le cadre de l'appel à projet DEFFINOV<sup>5</sup>. Des premières pistes de travail ont permis de définir un événement ouvert au public, à l'automne 2024, portant sur la notion de parcours des citoyens et de découvertes de métiers. En 2025, un temps de formation sur «l'accueil apprenant» a eu lieu en fin d'année.

<sup>1</sup> CPSQ: Comité de Prévention et de Sécurité des Quartiers

<sup>2</sup> PRE: Programme de Réussite Éducative

<sup>3</sup> GRAP: Groupe Réseau Action Partenaires

<sup>4</sup> CLAS: Contrat Local d'Accompagnement à la Scolarité

<sup>5</sup> DEFFINOV: appel à projet lancé par le ministère du travail

Le GRAP (groupe actions partenaires) est animé et coordonné par L'Essentiel-le. Les objectifs du GRAP sont multiples:

Réunir de manière régulière les différents acteurs institutionnels et associatifs locaux agissant sur le quartier des Grésilles pour une meilleure interconnaissance, dans un esprit de coordination du territoire, travailler sur des thématiques communes et former nos équipes, mettre en place des temps conviviaux à destination de l'ensemble des équipes (petits déj' du GRAP) et des actions concrètes pour les habitants.

En 2025, le collectif a travaillé autour de la santé (en proposant un temps d'échange et de conférence lors de la semaine Vitalis) ou encore des temps de travail autour de la réactualisation de la carte ressource des Grésilles (projet initié par le Conseil Citoyen et mis en œuvre par L'Essentiel-le et la Coursive), l'Organisation de Grésilles En Veut, l'articulation entre le projet de territoire et le GRAP, participation à l'évaluation de notre projet social, etc.



Vitalis

Enfin, L'Essentiel-le, en lien très étroit avec Zutique Production, continue à travailler à l'émergence d'un collectif Grésilles Culture 2.0. Pour mémoire, ce collectif a pour objectifs de mutualiser les moyens des différentes structures du quartier, de renforcer l'interconnaissance et de replacer l'habitant comme acteur de la vie culturelle du quartier.

Plusieurs partenaires du quartier sont impliqués tel que le Dancing, la Bibliothèque, la Coursive, le CESAM, ...

L'Essentiel-le accueille également de nombreuses associations de manière pérenne ou ponctuelle, permettant la complémentarité de nos actions pour les usagers et les habitants. Par exemple nous avons des permanences sur nos différents sites: CIDFF<sup>1</sup>, Infos Droits, La Maison des Ados, le PRE, l'AFEV<sup>2</sup>, le PIMMS<sup>3</sup>, FAPA Seniors 21, l'OPAD, ou à l'année, sur des temps forts ou réguliers de formation, d'évènements ou d'accompagnement des publics.



AFEV

<sup>1</sup> CIDFF: Les Centres d'information sur les droits des femmes et des familles

<sup>2</sup> AFEV: Association de la fondation étudiante pour la ville)

<sup>3</sup> PIMMS: Les Points d'Information Médiation Multi-Services

## 4. Nos principes d'actions et nos espaces d'accueil

### 4.1 Nos valeurs

L'Essentiel-le est portée par les valeurs de **l'Éducation Populaire**, c'est à dire essentiellement de faciliter et permettre l'accès aux savoirs, à la culture, afin de développer l'épanouissement, la conscientisation, l'émancipation et l'exercice de la citoyenneté dans l'objectif de permettre la transformation sociale.

Participant ainsi à l'animation sociale et culturelle du territoire, notre structure a toujours été ouverte à tous, de manière inconditionnelle, avec une attention particulière portée à la lutte contre toutes les formes de discriminations et d'inégalités: accessibilité, égalité homme/femme... Pour cela, nous travaillons à la formation des salariés, à la proposition des activités, à un tarif adapté, aux mixités dans les groupes, aux participations aux différentes manifestations, à l'accueil...

Par nos actions, nous sommes attentifs au respect de **l'environnement**. Ainsi, nous développons tout un axe autour de l'écocitoyenneté, en nous appuyant sur différents moyens comme le tri sélectif, le compost, les jardins partagés, la boîte à dons, le reconditionnement de vélos et autres, les circuits courts avec les acteurs locaux. Pour aller plus loin, nous avons mis en place en 2023 notre premier festival: «Le Festi-Pluriel-le», dont l'un des objectifs fort est la lutte contre le gaspillage et la promotion du ré-emploi.



Festi Pluriel-le 2025

Enfin, **la solidarité** (intergénérationnelle, entraide, sociale, etc.) est au cœur de notre projet, de nos actions et intentions pédagogiques. La solidarité va, selon nous, de pair avec les valeurs d'Éducation Populaire.

### 4.2 Nos principes d'action

Notre projet associatif d'Éducation Populaire est régi par plusieurs principes d'action forts, défendus et portés par l'ensemble de l'équipe:

En notre qualité de structure d'animation de la vie sociale et de nos convictions d'équipe, nous mettons en œuvre notre projet à partir de 5 principes d'action:

- **La Participation:** La participation des habitants est au cœur du fonctionnement des centres sociaux. Il s'agit d'agir avec et pour les habitants dans une relation horizontale. La participation engage l'animateur à se positionner en facilitateur afin de permettre et d'encourager le développement du pouvoir d'agir des habitants. La participation concerne à la fois les usagers à titre individuel, les habitants du territoire, les familles, y compris les enfants et les jeunes, ainsi que les bénévoles impliqués dans la vie de la structure. Elle participe également à la vie du quartier et à son développement: accompagnement à la création d'associations ou de collectifs d'habitants, participation à l'élaboration d'événements fédérateurs sur le quartier.

- **La transversalité:** L'ensemble de nos 5 pôles (Accueil et Communication, Activités pour Tous, Famille, Jeunesse et Développement Social et Local) de l'association agit en transversalité. Cela consiste à traiter l'ensemble de nos axes conjointement. Cela nécessite une équipe pluridisciplinaire, polyvalente et complémentaire, une communication fluide et claire, une coordination et des temps de concertation/construction définie. La transversalité permet de considérer l'habitant dans sa globalité (personnalité, histoire, famille, enfants, scolarité, activités, droits, etc.). Par ce principe, nous pensons améliorer

publics pour un mieux-être de chacun. La transversalité des pôles assure un management horizontal et l'émergence de nouveaux projets.

- **Le partenariat:** Travailler ensemble, unir les compétences, partager les ressources, mutualiser les moyens, définir des objectifs communs, sont essentiels pour mieux comprendre les habitants et répondre à leurs besoins. L'Essentiel-le, en qualité d'acteur principal sur le quartier, sera membre de plusieurs collectifs et en pilotera d'autres. Pour être performant, le partenariat doit permettre des interactions entre ses membres sur un axe horizontal. Il nécessite une implication de chacun qui ne doit pas se faire au détriment de ses propres objectifs ainsi, pour fonctionner, le groupe a besoin d'être structuré.

- **La pédagogie:** Ce qu'il y a de commun à l'ensemble des animateurs de L'Essentiel-le, c'est la volonté de mettre en place des pédagogies actives adaptées pour son projet et ses actions. La pédagogie active a pour ambition principale de placer la personne comme actrice de ses apprentissages. Contrairement à la pédagogie traditionnelle, qui oppose le sachant et l'apprenant, la pédagogie active est une méthode orientée sur l'appropriation et la découverte par la personne elle-même. Reconnue pour laisser l'enfant agir et être moteur de sa vie, la personne devient maître de son apprentissage en lien avec ses besoins. Ainsi la place de l'adulte/animateur est celui d'un guide vers l'émancipation, la curiosité d'apprendre pour acquérir de nouvelles connaissances et aptitudes mais aussi éveiller à l'esprit critique.

Avec l'ensemble de l'équipe nous avons travaillé sur «l'éducation nouvelle» à travers les différentes approches pédagogiques en découvrant l'œuvre et les concepts des différents fondateurs afin de pouvoir mieux situer nos actions.

Le but était de nous permettre de mieux comprendre les enjeux des pédagogies

actives dans le développement notamment de l'enfant, autour des notions telles que la méthode naturelle (Célestin Freinet), la pédagogie «matérialiste» (Maria Montessori), la pédagogie des opprimés (Paulo Freire), le désir dans l'éducation (Françoise Dolto) ou encore la pédagogie sociale (Laurent Ott), etc. (Annexe 1)

L'équipe a bénéficié d'une intervention de Mathieu Depoil sur les «ateliers de rue» pratiqués à la Maison Phare et une partie de l'équipe a pu assister à la conférence d'Irène Pereira sur la pédagogie des opprimés, en 2022.

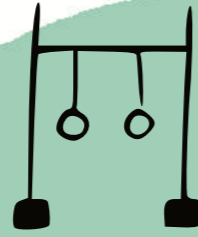
Toujours dans une volonté de définir les pédagogies les plus adaptées et dans une volonté de progresser, d'apprendre et de se former, la direction a créé un espace de ressources bibliographiques éducatives et pédagogiques et favorise l'analyse de la pratique pour une amélioration continue de ses méthodes variées des professionnels aux bénéficiaires, toujours, des usagers

- **Aller-vers:** Nous définissons le «aller-vers» comme une posture engagée et engageante, un mouvement et un positionnement professionnel permettant d'aller à la rencontre en créant une relation proactive, une démarche qui se vit dans et hors les murs. Le «aller-vers» s'inspire de la pédagogie sociale et se construira sous le principe de recherche-action.

Nous souhaitons mettre en œuvre ce principe dans l'élaboration de notre projet afin de répondre aux objectifs suivants:

- ▷ Lutter contre l'isolement, le repli sur soi, les personnes les plus éloignées des structures ;
- ▷ Créer des liens avec les habitants, être au plus proche de leurs réalités de vie ;
- ▷ Promouvoir la citoyenneté: dans le sens où l'« aller-vers » est un lieu d'expression, de débats où se cultivent les différences ;
- ▷ Nous reconnaissons plusieurs manières d'appliquer le principe d'aller-vers que nous avons schématisé comme suit.

**Aller vers:** c'est une posture engagée et engageante, un mouvement et un positionnement professionnel permettant d'aller à la rencontre en créant une relation proactive, une démarche qui se vit dans et hors les murs.

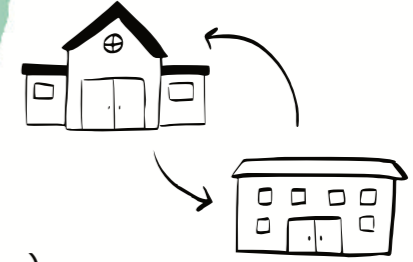


### ACTIVITÉS SUR LES ERPPA\*

Proposer des activités pluridisciplinaires sur les espaces aménagés de territoire (ex: street ball / street workout / jeux d'échecs, etc.)

### ATELIERS PARTENAIRES

Permettent d'être en relation avec tous les publics grâce à une vision satellite en lien avec nos partenaires par une approche holistique de la personne ou du groupe (ex: ateliers avec la MILO, café familles dans les écoles, PME, CND, etc.)



### ÉVÉNEMENTS

Initier et contribuer à la mise en place de manifestations culturelles et / ou sportives ouvertes à tous, participant à la valorisation de l'image du quartier.

## ALLER-VERS

### CHEZ LES PARTICULIERS

Accompagner l'individus vers et dans le collectif, permettre de recueillir la parole des habitants (diagnostic, veille, etc.) et de lutter pour un meilleur être et agir ensemble.



### VIRTUEL

Information, communication sur la toile, éducation aux médias, apprentissage, inclusion numérique, veille (ex: site internet, newsletter, réseaux sociaux, etc.)



### ATELIERS DE RUE

Ré-appropriation et valorisation des lieux de vie des habitants par la mise en place d'ateliers en s'inspirant des pédagogies nouvelles (ex: ludik bar).



### À IMAGINER

Expérimenter, tester, innover dans une démarche de recherche-action.

### PROMENADE URBAINE

Diagnostic en marchant, accueil mobile (rosalie), observer les mouvements du territoire, créer du lien, informer sur les activités du quartier et particulièrement de la suavs.

\*ERPA: établissement recevant du public en plein air

### 4.3 Nos espaces d'accueil

#### Les locaux et le champ d'intervention:

Avant de parler des différents espaces de L'Essentiel-le, il paraît indispensable de rappeler que notre association a pour couverture territoriale l'ensemble du quartier des Grésilles.

Notre projet s'attache à favoriser une réelle mixité des publics et une ouverture sur l'ensemble des quartiers et au-delà. Nous considérons le territoire des Grésilles en termes de territoire de vie et également en territoire vécu. Par territoire vécu, nous entendons les personnes qui n'ont pas leur lieu d'habitation sur le quartier mais qui sont présents quotidiennement sur celui-ci (anciens habitants, familles ou amis d'habitants, professionnels, etc.) et également la manière dont les habitants du quartier délimitent eux-mêmes leurs quartiers (parc Hyacinthe Vincent, la Fleuriée, etc.).

Historiquement le Centre Social était domicilié rue Jean XXIII, ce bâtiment appartenant à la CAF-21, il a été vendu au CESAM et nous avons quitté les locaux le 7/07/2022. L'équipe de L'Essentiel-le a été très vigilante à maintenir des activités sur cette zone géographique depuis la période de transition et continue aujourd'hui encore à proposer sur tous les secteurs des animations de proximité. L'animation du nouvel Espace Galilée, en cœur de quartier, en témoigne.

Il est très courant d'entendre les habitants et les partenaires dire qu'il y a « plusieurs quartiers dans le quartier ». Le diagnostic réalisé lors de notre projet social confirme ainsi ces 3 zones: Castelnau, York et Centre. En plus du « aller-vers », nous permettant d'être au plus proche de tous, nous avons différents espaces d'animation et de travail répondant à la problématique de mobilité et de découpage du quartier.

Pour mieux rayonner à l'échelle du quartier, nous développons deux types d'Espaces d'animation: « les structures fixes » et les « structures mobiles »:

Ainsi, les bâtiments de L'Essentiel-le sont présents sur chacune des 3 zones identifiées:

- Sur le secteur Castelnau: la Maison Castelnau (le lieu historique de la MJC) ;
- Sur le secteur York: l'Espace York (auparavant nommé la Récré, historiquement la ludothèque) ;
- Sur le centre du quartier: Espace Galilée (espace identifié sur la place du marché).

#### Structures fixes:

Une structure fixe avec un point d'appui fort (basée au 11 rue Castelnau): LA MAISON CASTELNAU



La Maison Castelnau

La Maison Castelnau, lieu historique de la MJC, est située au 11 rue Castelnau dans le Quartier Prioritaire de la Ville (QPV), accolée au collège Champollion.

La situation géographique de la Maison Castelnau paraît idéale, de par sa proximité avec les familles et sa fréquentation. L'Essentiel-le offre ainsi un lieu de rencontre favorisant la mixité avec les autres publics (via notamment son café citoyen, son jardin pour tous, ses activités socioculturelles avec des tarifications adaptées, ses projets de proximité qu'ils soient culturels/sportifs ou sociaux auprès d'un très large public...).

Une 2<sup>e</sup> structure fixe en bas du quartier: L'ESPACE YORK



L'Espace York

L'Espace York correspond à la ludothèque municipale « La Récré » qui est située au 33 Bd Martyrs de la Résistance, dans des locaux de la Ville de Dijon et qui a été mise à disposition de notre association dès le 1er janvier 2023.

En recherche de lieu pour les raisons évoquées plus haut, la Ville de Dijon a proposé à notre association de reprendre la gestion de cette ludothèque.

Bien plus qu'un nouveau service permettant une plus-value de notre projet, ce nouvel espace nous permet aussi d'avoir un pied à terre de l'autre côté du boulevard Champollion pour développer notre projet.

Une 3<sup>e</sup> structure fixe en cœur de quartier: L'ESPACE GALILÉE



L'Espace Galilée

Toujours en recherche de lieu, notamment pour couvrir la zone cœur de quartier où se trouvait auparavant le Centre Social des Grésilles, la Ville de Dijon nous a convié à la visite d'un local de 100m<sup>2</sup> en 2023 situé place Galilée où le marché s'installe deux fois par semaine. Notre association, soucieuse de ne pas « délaisser » les habitants ayant pris l'habitude de fréquenter depuis plus de 50 ans le Centre Social, notamment les familles et les seniors les moins mobiles, a travaillé pendant 3 ans à sa mise en vie (travaux divers, installation d'une cuisine pédagogique, lancement de projets et d'animation, accueil de partenaires, formation BAFA ou pour l'aide au numérique par exemple).

Cet espace, sur la place du marché, est idéal pour développer l'ensemble de nos Pôles. Inauguré le 23 mai 2023, cet espace a expérimenté différents projets d'animation (lancement d'une friperie après un arrêt lié à une décision du CA, exposition participative, kiosque d'infos...) et se développe de manière plus efficiente depuis fin 2024-2025 par la mise en place du projet « Mixez-vous » et des « Jeu papote, tu tricotes », par exemple...

**Les structures mobiles et le aller-vers** (triporteur, rosalie, ateliers de rue, animation ERP, balade urbaine, etc.):

Notre association permet, via les outils « structure mobile », de répondre à un enjeu majeur de présence sur l'espace public, d'appropriation et d'occupation de cet espace. La répartition des Pôles sur les bâtiments et la présence sur l'espace public permet de créer une cohérence dans l'accueil des adhérents et des usagers. L'ensemble de nos Pôles est abordé en transversalité sur les espaces à travers l'ensemble des actions réalisées.



Atelier de rue

## **5 Les axes de notre Projet Social**

### **Pour rappel**

L'équipe de L'Essentiel-le a présenté le 13 octobre 2022 son premier projet social qui a été validé par la commission d'action sociale de la CAF-21 le 16 novembre 2022. Le projet social de notre association a été validé pour 4 ans (2022-2025) et est consultable à l'accueil de notre structure.

A l'issue de notre phase de diagnostic, d'analyse du territoire et de ses enjeux nous avons défini 3 axes, qui porteront pour les 4 prochaines années :

### Axe 1: Poursuivre la structuration de notre fonctionnement

#### **Objectifs opérationnels :**

- Développer l'accueil et la communication interne et externe ;
- Poursuivre et renforcer la transversalité des Pôles ;
- Continuer et renforcer une démarche collective et participative de l'équipe et des bénévoles actifs au service du public ;
- Maintenir et adapter l'activité de la ludothèque dans le quartier des Grésilles (accueil individuel et collectif), comme un outil au service de la dynamique du quartier ;
- Définir l'utilisation des locaux et de l'objet de la ludothèque comme un outil au service du projet global de L'Essentiel-le ;
- Maintenir l'activité de l'ACM et développer le projet PS jeunes ainsi que la politique 18-25 ans ;
- Maintenir et développer les différents collectifs pilotés par L'Essentiel-le.

#### **Pourquoi cet axe :**

Il nous semble nécessaire d'inscrire cet axe comme une orientation forte du projet car il nous permettra de mieux répondre aux attentes et besoins des habitants au regard des enjeux du territoire.

Toujours dans une dimension expérimentale et participative, en lien avec les diffé-

rentes mœurs et évolutions de notre société (méthode de travail, numérique, co-working, aller-vers), notre volonté est de tester, évaluer, améliorer de manière continue notre fonctionnement et notre organisation.

Une structuration claire permettra le bien-être des salariés et le mieux-être ensemble, permettant l'émergence d'un travail d'intelligence collective et d'un renforcement de notre nouvelle dynamique d'équipe. Un travail en transversalité et polyvalence permettant une vision globale du projet nécessite une structuration solide facilitant l'expression des compétences de chacun, au service du public.

Au vu de l'historique des deux entités sur le quartier, cette structuration posée permettra également une meilleure lisibilité des partenaires (via par exemple la mise en place d'une structuration en 5 pôles avec des référents attitrés) et aussi sera bénéfique pour les adhérents, usagers et habitants offrant ainsi une meilleure lecture pour tous via notamment un travail repensé autour de l'accueil et de la communication.

Fort de notre siècle d'existence (MJC et CS cumulés) nous sommes une nouvelle et jeune structure avec un **nouveau nom, « L'Essentiel-le »**, fruit d'une démarche participative. En effet notre volonté n'est pas de juxtaposer deux projets mais bien d'écrire un projet unique dans la continuité de la démarche entreprise lors de notre année d'agrément méthodologique. Le corollaire de cet axe est la formation de tous (formation continue, analyse de la pratique, échanges interprofessionnels, formation qualifiante, etc.).

#### **En quoi cet axe est spécifique sur notre territoire :**

Fort d'un territoire riche en équipements et services, nous évoluons au cœur d'un quartier populaire sectorisé en trois parties distinctes (York, Castelnaud, Centre) avec des actions historiques sur 2 sites distincts. Le projet de L'Essentiel-le est de couvrir ces actions sur l'ensemble du territoire toujours au plus près des habitants et avec eux, en pre-

nant en compte les habitudes et les problèmes de mobilité que rencontrent certains.

Notre nouvelle organisation doit trouver sa place au milieu de cette richesse partenariale tout en gardant son rôle spécifique de coordination tout en étant moteur de différents collectifs et d'initiatives multi-partenariales.

À noter que la prise de gestion de la ludothèque nécessitera une restructuration globale réadaptée de l'ensemble du projet. Ce travail se fera via différents temps de réflexions au sein de l'équipe mais aussi avec les partenaires et les habitants.

### Axe 2- Favoriser la citoyenneté (l'être, le vivre et le faire ensemble) et l'esprit critique comme canevas de l'émancipation jusqu'à la transformation sociale

#### **Objectifs opérationnels :**

- Développer des espaces de compréhension, d'information, d'orientation, d'expression et d'échange ouvert à tous ;
- Favoriser l'autonomie et la responsabilisation des personnes en lien avec les besoins et les enjeux de société (exemple: Égalité numérique: aidant numérique, café numérique, atelier fablab, etc.; Démarche écocitoyenne: atelier réparation, compost, nutrition-santé, etc.; Solidarité: boîte à dons, friperie, bricothèque, Noël pour tous, etc.);
- Valoriser les lieux de vie des habitants en proposant des activités avec et pour eux ;
- Renforcer et soutenir les liens intra et extra familiaux ;
- Travailler et développer le partenariat avec la médiathèque Champollion autour du livre et du jeu ;
- Varier les outils d'apprentissage de la citoyenneté (le jeu, le sport, le livre, les spectacles, les débats, les expositions, les séjours, etc.).

#### **Pourquoi cet axe :**

Le diagnostic montre que les habitants nous identifient et recherchent en nous un lieu d'expression et d'échange, favorable et nécessaire au vivre ensemble.

Association d'Éducation Populaire, il est inscrit dans nos statuts, cet axe fait partie de nos valeurs, de notre histoire et de nos actions. Les acteurs de terrain de L'Essentiel-le accompagnent le public dès le plus jeune âge vers son autonomie et son expression via différents supports d'animation, d'éducation par les loisirs et de soutien dans les initiatives liées aux caractéristiques du territoire.

L'apprentissage de la citoyenneté est la première marche pour favoriser le vivre ensemble et développer l'esprit critique indispensable pour la transformation sociale.

#### **En quoi cet axe est spécifique sur notre territoire :**

Cet axe est d'autant plus nécessaire, étant inscrit sur un quartier populaire où les inégalités sont plus marquées qu'ailleurs. Notre singularité est liée à l'histoire de notre quartier. En effet, il a une image dégradée et entretenue sur laquelle nous devons agir en cassant les stéréotypes et les clichés, en favorisant la mixité des publics et en valorisant le territoire et ses habitants par la promotion de toutes les actions menées avec eux et pour tous. L'apprentissage de la citoyenneté passe par l'être, le faire et le vivre ensemble, il est aussi en complémentarité, cohérence et continuité avec l'ensemble des sphères de l'individu (travail / école / famille / acteurs du temps libre). Nous notons depuis quelques années une réelle méfiance, voire défiance, des institutions, favorisant le repli sur soi, l'entre-soi et le sentiment d'insécurité voire d'abandon. Ce constat a été renforcé par les événements de juin 2020, nous inscrivant en « Quartier de Reconquête Républicaine ». Notre « corps intermédiaire » permet de faire le lien et donne des clés de lecture, des codes et une meilleure connaissance des systèmes pour permettre une meilleure cohésion et transformation sociale pour tous, et de tous. Nous partons du principe qu'en « faisant » et en « étant » ensemble, nous favoriserons le

mieux vivre ensemble indispensable à la vie en société.

À titre d'exemple, il nous semble important d'agir sur les enjeux de société tels que: le numérique, l'environnement et l'écocitoyenneté, l'image véhiculée des quartiers populaires et les conséquences sociales pour ses habitants par des espace-temps propices à l'échange.

L'apprentissage de la citoyenneté est un processus qui se construit par la confiance, la proximité et une démarche pédagogique sur le long terme et au quotidien. Le projet pédagogique de l'ACM développe fortement cette orientation et il est inscrit dans l'ensemble des pôles.

Devenir citoyen, c'est avant tout avoir conscience de son propre pouvoir d'agir et sa capacité à dépasser les freins et les obstacles qui font face. L'animateur devient alors un facilitateur auprès du public et s'adapte à la particularité de chacun en agissant pour le collectif en solidarité.

Au fil des années, L'Essentiel-le a su se doter d'un collectif de bénévoles et de personnes engagées permettant la richesse associative et l'émergence d'initiatives citoyennes que nous accompagnons. C'est tout au long de l'année que l'apprentissage de l'autonomie et de la citoyenneté se vit: par la mise en place de séjours, d'évènements, de sorties,... Notre projet permet le soutien aux initiatives citoyennes.



Les 4 bénévoles du projet « Je Popote » avec l'équipe

### Axe 3: Renforcer le rôle social du sport et de la culture et encourager la découverte et les pratiques éducatives sur l'ensemble des temps libres de tous les publics

Culture, temps libre, pratiques éducatives sont des mots souvent utilisés avec des sens différents.

#### **Objectifs opérationnels:**

- Offrir une palette de différentes pratiques répondant à des objectifs communs, c'est-à-dire par le développement de savoirs spécifiques de l'activité et aussi des savoirs faire liés à l'expérimentation et la pratique individuelle et collective, à l'émancipation ;
- Valoriser l'ensemble des cultures dans un esprit d'ouverture et de fraternité,
- Permettre une découverte artistique, sportive et culturelle à tous les publics et sur l'ensemble des pôles ;
- Favoriser une meilleure image du quartier ;
- Travailler et développer le partenariat avec la médiathèque Champollion autour du livre et du jeu.

#### **Pourquoi cet axe et en quoi est-il spécifique à notre territoire:**

Cet axe est le reflet des attentes des adhérents et usagers de l'association, il est lié à notre histoire de MJC (Maison des Jeunes et de la Culture). La pratique d'activités correspond également à notre volonté d'émancipation du déterminisme social que peut engendrer un milieu. Par la proposition d'activités variées, nous agissons sur le volet social par la mixité, la découverte, la confiance, la valorisation des apprentissages et la mise en place événements ponctuels (spectacles, expositions, cafés des pratiques, pique-nique, banquet citoyen). Chaque activité développe des savoirs particuliers utiles à l'apprentissage de la vie en société.

Nous avons pour objectifs de dépasser événementiel pour créer une véritable politique culturelle participative avec les adhérents et la constitution de programmation du KWA, par exemple, mais aussi la proposition de

nouvelles activités. Le Collectif Grésilles Culture sera ainsi redéfini pour non seulement permettre la diffusion au plus près des habitants de notre projet et des actions mais aussi par une réflexion multi-partenariale d'une cohérence culturelle et sportive avec l'ensemble des acteurs.

Au vu du nouveau service de ludothèque qui sera une nouvelle ressource au service de notre projet, il nous semble également nécessaire d'inscrire le jeu comme support important des pratiques éducatives participatives et conviviales. Ce nouveau service sera un véritable outil au service du projet global (sur l'ensemble des pôles).

**Présentation de notre projet social et les comités de Pilotage:** tous les ans, l'équipe anime un temps de bilan, d'échanges, d'évaluation et de rencontre avec nos partenaires.

En 2022, l'équipe de L'Essentiel-le a présenté son projet social sous la forme d'un Journal TV permettant d'éclairer sur nos axes, nos principes d'action et notre nouvelle organisation. Le projet social a reçu les félicitations des personnes présentes ce qui a vivement encouragé l'équipe. Voici le retour de la Commission d'action sociale de la CAF:

«En séance, la commission a apprécié la grande qualité de la présentation, traduite spécifiquement sur plusieurs aspects:

- Le travail effectué en amont pour préparer la commission ;
- L'originalité au service d'une présentation simple et dynamique ;
- La grande clarté des éléments présentés, dont la fonction accueil à deux voix ;
- L'implication de toute l'équipe et la qualité des interventions ;
- La maîtrise affichée et le dynamisme incarné par les professionnelles ;
- La belle dynamique collective d'une équipe, somme toute, récente.

Le document transmis est de grande qualité, avec un diagnostic du territoire de projet remarquable sur les aspects quantitatifs et qualitatifs. La déclinaison du projet s'inscrit

dans la continuité du diagnostic, avec une problématisation des enjeux claire et des actions cohérentes.

L'analyse du document fourni et la présentation du 13 octobre 2022 amènent la commission à formuler les recommandations suivantes:

- Maintenir les dynamiques collectives et individuelles ;
- Reconfigurer, dans le nouveau contexte, les partenariats historiques des deux structures composant la SUAVS, et s'appuyer sur l'identité clarifiée de L'Essentiel-le pour en développer de nouveaux ;
- Travailler sur l'intégration de l'espace et outil ludothèque dans la mise en œuvre du projet, dans ses atouts et ses contraintes ;
- Identifier des leviers pour maintenir une présence d'action sur l'ensemble du quartier des Grésilles, avec une attention pour la partie Galilée ;
- Expérimenter, chercher pour trouver une articulation équilibrée entre projet jeunesse et projet social.

Le suivi de la mise en œuvre de ces recommandations sera réalisé dans l'accompagnement de la structure, avec une attention particulière sur l'axe jeunesse, en lien avec l'agrément PS Jeune.»

Pour l'année 2025, en renouvellement de nos agréments sociaux, l'équipe s'est attaché à faire le bilan de ces axes dans un souci de renouvellement de son projet social à venir. La CAF de Côté D'Or nous a accompagné lors de notre séminaire d'équipe à la méthodologie de projet social sur une journée.



Séminaire de septembre 2025

## 6 Accueil et communication

Au contact direct avec le public, le **Pôle Accueil et Communication est présent au quotidien** pour répondre aux besoins des habitants. Être à l'écoute, informer, renseigner et orienter notre public sont les missions principales de ce Pôle. Au fil de l'année, nous avons expérimenté nos modalités d'inscriptions selon le type d'activités et la période, ceci afin que nos animations soient accessibles pour tous et de manière équitable.

Par ailleurs, dans la continuité de notre **stratégie de communication**, nous avons le format suivant: une plaquette (format A5) pour la programmation annuelle et 2 dépliants pour la programmation inter-vacances et vacances distribués à chaque période. Depuis l'année scolaire 2024-25, nos programmes sont composés d'un poster participatif. En effet, selon une thématique en lien avec nos activités, nous récoltons des dessins du public pour élaborer ce poster. Fin 2025, nous souhaitons expérimenter pour la saison à venir une programmation saisonnière (4 par an).

Nos accueils sont en perpétuels réflexions et évolutions. Pour rappel en 4 ans, nous avons repensé l'accueil de la Maison Castelnaud, expérimenté un nouvel accueil sur l'Espace York (en proximité de la porte d'entrée), aménagé l'Espace Galilée, repensé les horaires des espaces, modifier la téléphonie interne, acquis de nouveaux logiciels comme Eludeo, etc. A partir de 2025, dans le cadre de l'action collective «Territoire Apprenant» sur le quartier des Grésilles, nous sommes en train de réunir les différents acteurs majeurs du territoire des Grésilles afin de réfléchir et travailler sur les impondérables du «Bien accueillir» (environnement, posture, langage, connaissances, orientation...) chacun avec ses particularités, son histoire et les difficultés rencontrées lors de cette mission large et importante dans nos structures. Enfin en 2025 a été acté le changement de borne d'accueil de l'Espace York.



Nouvelle borne d'accueil à l'Espace York



Exemple de programme participatif

# Le pôle Activités Pour Tous

## Les activités socio-culturelles et sportives hebdomadaires

Le Pôle des «Activités pour Tous» (APT) correspond essentiellement aux activités socio-culturelles et sportives hebdomadaires de la structure.

Ces activités répondent toujours à plusieurs objectifs pédagogiques en lien avec notre projet associatif :

- Acquérir des «savoir-faire et des savoir-être» liés à la pratique d'activités ;
- Permettre la rencontre, le lien social et la mixité dans une dimension collective ;
- Favoriser l'épanouissement et la construction de l'individu à travers l'expérimentation et la pratique amateur.

Malgré une légère baisse du nombre d'adhérents global, avec un peu plus de 1000 adhérents sur ce Pôle, nous avons encore constaté une **grande fidélité de nos adhérents**. Le taux de réinscription tourne autour de 83 %, s'expliquant par plusieurs facteurs :

- L'histoire de la structure et avec la structure ;
- La pédagogie des enseignants ;
- La mixité des groupes favorisant la rencontre ;
- La multiplicité et le renouvellement des propositions et l'intérêt des activités bonus ;
- L'attractivité des prix, adaptés également au revenus ;
- Une meilleure communication auprès des publics mais aussi cette nouvelle dynamique d'équipe de terrain au plus près des habitants.

La légère baisse du nombre d'adhérent du Pôle s'explique principalement par la non reprise des activités Danses et Expression corporelle ainsi que de l'activité Piano, pour la rentrée 2024-2025, qui à elles seules réunissaient près de 120 adhérents et pourtant nous constatons un maintien de la vigueur du Pôle puisque les adhérents pratiquent plus d'activités au sein de la structure (17 % de nos adhérents pratiquent deux ou trois activités) et de plus, participent plus régulièrement aux différents temps d'activités proposés par les autres Pôles ainsi qu'aux différents événements sur le quartier.

**Fort actuellement de ses 38 activités regroupées sur 7 grandes familles (Musique et Culture / Linguistique / Danse / Art et Bien-Être / Arts Martiaux / Sport / Petite Enfance) et de ses 41 intervenants**, les profils des adhérents sont répartis comme suit pour la saison 2024-2025 :

- 68 % sont des femmes.
- 18,7 % ont moins de 10 ans, principalement réparti dans les activités Enfants et Petite-enfance (Bébé nageurs, Gym Parent-Enfants, musique, dessin...).
- 14,9 % ont entre 11 et 25 ans et sont principalement des hommes (surtout Musculation, Échecs et Arts Martiaux).
- 53,7 % ont entre 25 et 64 ans avec une prédominance de la gente féminine (75%) avec les Activités MQF, Gym douce et Seniors, Activités bien-être, Linguistique et Claquettes américaines.
- 12,5 % ont + de 65 ans, et en toute logique 87 % des plus de 65 ans sont des femmes (activités seniors et Aquagym).

D'autre part, on note donc une augmentation de la fréquentation et de la régularité surtout sur toutes les activités Bonus, ne nécessitant pas de cotisation supplémentaire à celle de l'adhésion, (Marche Nordique, Échecs, Nata-

tion et Street Work Out...) avec 15 personnes en moyenne.

À savoir que la majorité de nos adhérents, **75 % sont dijonnais** quasiment, suivi par les Epleumiens à hauteur de 3,2 % et les habitants de Talant complètent le podium avec 2 % des adhérents du Pôle.

Les cercles « d'influence » et surtout d'attrait grandissent chaque année de Fontaine-lès-Dijon, Longvic, Quetigny, Chevigny, Marsannay la Côte, Chenôve, Crimolois, Arc sur Tille, Barge, Ancey, Auxonne, Bellefond ... jusqu'à Beaune.

**«L'adhérent type» de la structure est une adhérente, dijonnaise tout juste quadragénaire pratiquant une activité sportive.**

Dès la rentrée 2025-2026, les nouvelles activités proposées de danses Afro-américaines (Lindy Hop, Balboa et Solo Swing) voient déjà presque 130 nouveaux adhérents découvrant la structure et le quartier.



Lindy Hop

Une nouvelle activité bonus, de jeux d'adresse, hebdomadaire, inclusive et ouverte à tous permettant aux parents et aux enfants de pratiquer simultanément sur le même site, une activité commune ou pas, a vu le jour. Temps encadré par Dominique Dumont et Nicole Grégoire et l'Amicale Côte d'Orient des Handi-Pétanque chaque vendredi soir sur Castelnau.

Cette année aussi après plusieurs stages concluants, nous avons pu pérenniser l'activité Tao de la Vitalité de manière bimensuelle sur le site Maison Castelnau et l'activité hebdomadaire de motricité Enfants sur L'Espace York.

Nous accueillons également pour la rentrée 2025 une nouvelle activité hebdomadaire du « Kung-fu » avec AWTD.

Motricité Enfants chaque mercredi à L'Espace York

L'année 2025, en plus des **différents événements festifs inter-pôles**, est, comme habituellement, **ponctuées par tous les temps conviviaux de partages** (repas, goûters et pots) sur les différentes périodes festives annuelles avec tous les groupes d'activités du pôle APT mais aussi par les différentes représentations, théâtrales, musicales, de danses et de **mise en valeur du travail effectué tout au long de l'année** de pratique par les différents animateurs et les adhérents d'activités:

- Concerts, stages et les représentations et auditions des groupes de musiques (trompette, trombone, guitare, percussion orientale) ;
- Représentations théâtrales ;
- Expositions (dessin, photos, peinture...);
- Tournois d'échecs ;
- Spectacles de danses et multi-activité au Théâtre des Feuillants.



Représentation au théâtre des Feuillants

Sur cette année, nous avons co-organisé 3 tournois d'échecs, distincts, sur La Maison Castelnau, réunissant à chaque fois plus de 200 personnes avec un peu plus de 100 joueurs réguliers en moyenne.

Mais aussi, les différents spectacles de fin d'année en inter-MJC qui ont lieu au Théâtre des Feuillants sur près de 8 jours consécutifs, avec une moyenne de fréquentation similaire.



Tournois d'échecs

**Cette année a aussi rythmée par les différents stages ponctuels et mensuels** (musique, danses et arts martiaux, principalement) mais aussi par la **préparation de compétitions nationales et internationales d'où une fréquentation de la structure nécessaire même durant les vacances scolaires.**

Pour continuer à vivifier cette belle dynamique, nous continuons renouveler et à investir également dans du **matériel pédagogique** pour les différentes activités, tant pour les animateurs que pour les usagers (dans toutes les familles d'activités) et travailler sur la réfection des différents sites et salles d'activités.

Nous sommes et restons dans une dynamique du **maintien de l'existant** qui fonctionne tout en étant dans l'**expérimentation de nouveaux projets.**

Tous les étés, depuis plusieurs années déjà, nous favorisons le **«Aller-vers»** avec une proposition d'activités ouvertes à tous, en extérieur, sur les différents ERP de plein air du bassin dijonnais sous la forme d'ateliers de rues, en lien aussi avec les autres Pôles de la structure notamment sur les permanences hebdomadaires sur le Parc des Grésilles et le complexe sportif Epirey, avec des collaborations ponctuelles du service de Médiation & de Prévention ; mais nous agissons aussi sur les terrains de sable à l'Université, à la plaine des Sports, sur le nouvel espace sportif Mendès-France de Quetigny, sur les cours de la Fleuriée, les spots Junot et du Stade de la Maradière favorisant également une autre forme de aller-vers, de rencontre et de partages entre Côte-d'Oriens.

Cette année nous avons proposé au moins une activité extérieur chaque jour de la semaine: comme le Beach-Volley, le Street WorkOut, la Pétanque, le Basket ou le Tennis.



Beach-Volley

Nous continuons à accueillir et encadrer de manière hebdomadaire des seniors, des jeunes et des personnes en situation de handicap ainsi que différentes structures d'accompagnement (**Les M.N.A.<sup>1</sup> de l'ADEF<sup>2</sup> et des Apprentis d'Auteuil, l'ITEP<sup>3</sup> de Domois, des jeunes de la Maison Départementale de l'Enfance, Le foyer SAJ<sup>4</sup> Chantournelle de l'Acodege, APF France Handicap**).

<sup>1</sup> M.N.A: Mineurs Non Accompagnés

<sup>2</sup> ADEF: Association Dijonnaise d'Entraide des Familles Ouvertes

<sup>3</sup> LITPE: Institut Thérapeutique Éducatif et Pédagogique

<sup>4</sup> SAJ: Service d'Accueil de Jour

# LE PÔLE JEUNESSE

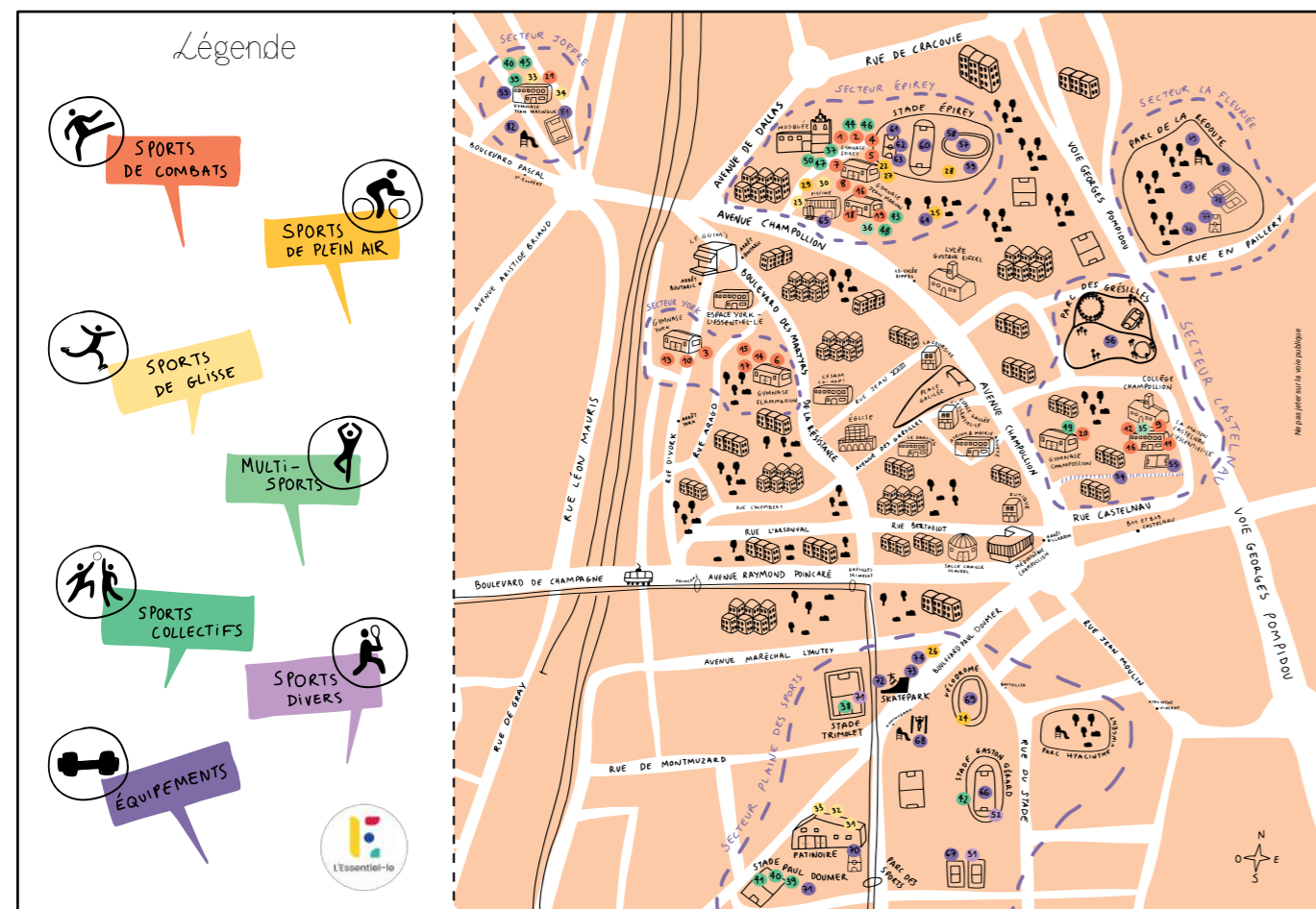
Ils sont accueillis, accompagnés et encadrés principalement sur les activités Street Workout, la salle de musculation, la natation et toutes les activités de plein air, en complémentarité également avec tous nos partenaires qui exercent également chaque semaine, comme l'Opad, MDAP21<sup>1</sup> mais aussi La Compagnie du Sablier, MK Sport, Les Compagnons du Bareuzai, Les Échecs pour Tous, NataCouture, Laure et Amon Production, Échecs pour Tous, Lindy Up ! et AWTD.

Nous encadrons sur ce Pôle également plusieurs stagiaires tout au long de l'année. Pour la saison 2024-2025, en plus des stagiaires ponctuels, nous avons accompagné, après une immersion dans le cadre d'une PMSMP<sup>2</sup> Lucie Virely, sur toute la saison, pour son BPJEPS APT<sup>3</sup>, qui a grandement participé à l'élaboration de La Carte Sports de Grésilles ainsi qu'au projet VITALIS.

Sur la saison 2025-2026, sur la même formation nous accueillons Cédric Beaudin qui travaille sur des activités à destinations de tous les publics, les jeunes avec des cycles de course d'orientation, avec les seniors en Gym seniors, Aquagym, etc. et aussi sur les activités de Tao et de Gym-Renforcement musculaire mais surtout sur un évènement inclusif à venir.



Course d'orientation proposée par Cédric Beaudin



<sup>1</sup> MADP21: La Maison des Adolescents De Côte d'Or et leurs Parents

<sup>2</sup> PMSMP: Période de mise en situation en milieu professionnel

<sup>3</sup> BPJEPS APT: Brevet professionnel de la jeunesse, de l'éducation populaire et du sport - Activité Pour Tous

En réponse aux valeurs de l'Éducation Populaire, et aux axes de notre projet associatif, social et de la PS jeunes, l'équipe du pôle jeunesse privilégie un accueil autour de supports permettant l'autonomie, la construction de l'individu, l'accès à la culture et aux loisirs, ainsi que la découverte des territoires.

## Les Objectifs développés sont les suivants:

- Favoriser l'accès des jeunes aux loisirs, aux pratiques et activités culturelles et sportive;
- Favoriser l'autonomie et l'initiative des jeunes dans leurs loisirs, dans leurs projets et dans leur vie sociale;
- Favoriser l'épanouissement et la construction individuelle à travers l'expérimentation et « l'être ensemble ».

Le projet pédagogique est présenté aux familles lors de leur rencontre à l'inscription.

Le Pôle jeunesse fonctionne au rythme des temps libres des jeunes (période péri ou extra scolaire et soirée). Pour répondre aux attentes des jeunes, les animateurs proposent en sus une soirée par mois et une par semaine pendant les vacances.

Les animateurs développent leurs activités sur les 3 sites et en hors les murs.

## 1 Les modes d'accueil

### 1.1 L'accueil Péri-scolaire

◇ Les mardis, jeudis, vendredis soirs, «after-school»

Nous proposons un accueil libre sur ces temps mais aussi des activités en soirée comme le jeudi où, en complément, est organisé du futsal au gymnase Jean Marion et un atelier numérique à l'Espace York. Ces temps sont idéaux pour créer des liens privilégiés avec les jeunes et mieux appréhender leurs attentes et besoins.

Ces activités complémentaires permettent également de couvrir le «secteur Becquerel», côté York, et d'accueillir de nouveaux jeunes peu présent à l'accueil jeune. Par ailleurs, le multi-sport proposé chaque jeudi soir répond aux besoins de pratiquer du sport collectif sur une plage horaires très adaptée pour les jeunes. Une mixité sociale est observée (MNA, public porteur de handicap). Le futsal rencontre toujours un énorme succès, néanmoins, nous proposons depuis quelques mois un rendez-vous basket suite à une demande des jeunes. Plus d'une quarantaine de jeunes sont présents de manière hebdomadaire.



Multi-sport du jeudi

Les animateurs développent les promenades urbaines et la mise en place d'un Kiosque «Info Accueil Jeune» devant la Maison Castelnau, à la sortie du collège.

### ◊ Les mercredis et samedis après-midi

Les mercredis et samedis sont des temps propices (en complémentarité des projets), aux sorties extérieures telles que :

- Rencontres sportives (foot, basket, rugby, handball, boxe, etc.);
- Sorties loisirs ( laser game, bowling, patinoire, trampoline, cinéma,...);
- Sorties thématiques ou projet (balades-rando, press'essentiel-le, pêche, etc.)
- Des sorties nature sont proposées, complétées par des ateliers pêche (reprise sur les vacances de printemps).

### ◊ Les projets

#### **Atelier cuisine**

Toutes les occasions sont bonnes pour cuisiner, à l'heure du goûter, du repas, pique-nique, anniversaires et autres temps conviviaux.

La cuisine suppose des savoirs faire et des savoirs être individuels et collectifs. Au sein de l'accueil jeune, de nombreux temps conviviaux sont l'occasion de cuisiner des recettes sucrées ou salées dans un soucis d'éducation nutritionnelle et de découverte.



Atelier cuisine

Les mercredis et pendant les vacances scolaires, les jeunes apprécient beaucoup l'activité cuisine et sont particulièrement demandeur pour préparer des recettes diverses.

Nous avons cuisiné différentes spécialités sucrée et salée tel que ( crêpes, marbré, brownie, cookie, tartiflette, sandwiches, bun's, pain farcie, etc. ).

**La Press'Essentiel-le** continue son développement.

L'atelier Presse poursuit son développement avec un rendez vous régulier chaque mercredi de 14h à 16h et des sorties Presse selon les besoins. Il a permis aux jeunes de 11 à 18 ans d'acquérir une ouverture d'esprit, de la découverte culturelle et de l'autonomie.



Rendez-vous de l'atelier Presse du mercredi

Aujourd'hui nous pouvons compter sur plus de 15 jeunes réguliers et fidélisés, dont trois jeunes coanimateurs. Le coanimateur encadre et forme un petit groupe de plus jeunes sur des compétences vidéos ou photos. L'atelier Presse est constitué de trois animateurs: deux animateurs du Pôle jeunesse régulier, dont un est issu d'une formation de journalisme, un qui réalise la coordination et une animatrice du Pôle communication qui vient en complément ou en renfort. Une intervenante bénévole participe régulièrement, elle est rédactrice en chef du journal « Au fil des rues ». D'autres intervenants, Sarah Jourdain de la FRMJC et Cédric des PEP,

participent occasionnellement à des animations, des formations sur la coordination ainsi que des ateliers de sensibilisation sur les réseaux sociaux et d'éducation aux médias.

Un budget spécifique a été alloué, ce qui a permis d'acheter du matériel de qualité (photo vidéo et informatique).

Les jeunes sont invités régulièrement à certains événements de la ville de Dijon, (Journée intergénérationnelle, semaine Vitalis, Grésilles en Fête...) ou de l'Essentiel-le ( Festi-pluriel, Fête du jeu ) ou organisé par d'autres structures (Cesam, Les Petits frères des Pauvres ou FRMJC et Maison Phare (Journée des médias)).



L'Atelier Press'Essentiel-le à Grésilles en Fête

Deux actions majeures ont ponctué l'Atelier Presse, avec la réalisation d'un Fanzine sur le thème « transmission de savoir faire », réalisée du début à la fin par les jeunes, ainsi que la réalisation d'un reportage vidéo lors d'une master-class intergénérationnelle dans le cadre de la semaine Vitalis. Aussi, nous avons eu l'occasion de savourer un plat concocté par un chef Étoilé durant ce temps partagé « Mixez-vous ».



Fanzine #2 de la Press'Essentiel-le

Au départ, cette action s'adressait spécifiquement aux jeunes et s'est élargie aux adultes présents lors des ateliers: émissions de radio sous forme de podcast et reportages vidéos.

Les séjours ont pu être restitués sous forme de photos et de dessins, ce qui a permis de réaliser des expositions des séjours visible au K-WA ou diaporama lors de soirées de restitutions du séjour parents enfants. Leurs réalisations sont visible sur le site de l'Essentiel-le ou sa page Facebook.

On peut constater que les jeunes ont acquis un réel savoir faire ( prises de vue, montage vidéo, montage audio, écriture d'article, prises d'interview, prises de paroles), ce qui leur a permis aussi de valider un certain savoir être ( curiosité, écoute plus attentive des instructions, meilleure concentration, autonomie, ouverture d'esprit, ouverture culturelle, transmission du savoir, respect de l'équipe d'animation, des interlocuteurs ou des intervenants).

L'intérêt de cet atelier est de permettre aux jeunes de s'adresser aux autres jeunes en priorité. Ce qui a, par voie de conséquence, couvert des sujets qui interpellent les jeunes et les a sensibilisé à intégrer l'atelier à des sujets importants qui concernent par exemple la citoyenneté, l'environnement et surtout l'information locale. L'atelier est aussi ouvert aux adultes, qui sont en premier lieu les habitants et, surtout, les parents.

Ces derniers, bénévoles, participent d'ailleurs directement aux ateliers ou indirectement accompagnement lors des sorties et aux réunions de préparation des séjours. Cela permet d'ailleurs, dans un esprit de transversalité, de créer un lien avec le Pôle famille.

## Atelier gaming

L'atelier jeux vidéos et numérique est un moment d'animation particulier dans un contexte où, aujourd'hui, les jeunes sont accaparés par la dimension numérique, notamment les jeux vidéos.

C'est pourquoi un temps spécial est dédié à l'Espace York chaque jeudi de 17h à 19h, animé par un animateur, conseillé et coanimé par un animateur ludothèque compétent et aidé par un jeune de l'Accueil jeunes sous forme de coanimation.

Cet atelier compte une vingtaine de jeunes dont une dizaine de façon régulière. Il a permis de sensibiliser les jeunes à limiter leur temps de jeux selon leur âge, de proposer des jeux diversifiés et de découvrir l'Espace York ainsi que le service ludothèque, des alternatives et les bienfaits des jeux de société.



Atelier Gaming du jeudi soir

Les parents sont conviés et participent régulièrement aux ateliers. Les jeunes redécouvrent des jeux tels que les escape game ou les jeux d'aventure, permettant de favoriser l'entraide, la collaboration, l'apprentissage sous forme ludique.

Ils peuvent aussi permettre de travailler la stratégie ou même de les orienter vers l'extérieur (jeux sur les explorateurs) ou de favoriser les jeux manuels (jeu de poterie sur casque VR). L'atelier gaming a un réel impact positif sur les jeunes ou les adultes, leur per-

mettant de changer d'idées sur les jeux et surtout sur la façon de jouer et de consommer.

L'équipe souhaite insuffler un équilibre entre le monde virtuel et le monde réel, il permet de travailler l'imaginaire et la construction (Minecraft). Il permet de rompre l'isolement et de rencontrer des jeunes qui ont la même appétence. Il favorise aussi la formation des parents par les jeunes et de créer un nouveau lien parent-enfant.

L'atelier gaming participe aux festivités de L'Essentiel-le lors de la Fête du Jeu ou permet des sorties en lien avec les fêtes d'autres structures pairs (Fête du Jeu de société de la MJC Montchapet).



Fête du Jeu de société de la MJC Montchapet

Nous pouvons compter d'ailleurs sur un public mixte et large, âgé de 8 à 50 ans. Une acquisition de matériel a été réalisée récemment (achats de consoles, casques VR,

jeux, ordinateur de gaming). On peut aussi compter sur le prêt ou la mise à disposition du matériel par les jeunes.

Un partenariat avec l'association Désobsolescence a été mise en place et a permis de réaliser des ateliers de démontage permettant de voir la conception des machines, l'achat d'ordinateur à un prix très faible et la possibilité de réparer et de donner une seconde vie aux consoles et matériels informatiques des jeunes, luttant ainsi contre la pollution numérique.



Atelier avec Désobsolescence

Les ateliers de l'espace Pluriel-le se composent de l'atelier du vélo, l'atelier du jardin et de l'atelier bricolage.

## L'Atelier du vélo

Durant toute l'année, l'atelier d'auto réparation et de réparation solidaire du vélo, fonctionne chaque mercredi de 14h à 16h. Des créneaux supplémentaires ont été proposés pendant les vacances scolaires pour des petites réparations de type crevaison, freins ou encore pneus à changer. A chaque sollicitation de l'atelier, un diagnostic a été réalisé afin de vérifier si le vélo ne comporte aucun dysfonctionnement relatif à la sécurité. Ces temps là permettent également de présenter l'atelier dans toutes sa dimension :

- un atelier dédié à la réparation
- Transmettre les connaissances sur la réparation, la récupération de vélo non utilisé et de pièces détachés
- Développer diverses animations autour du vélo: randonnée, vélo-pêche, vélo pique-nique...



Atelier du vélo le mercredi après-midi

Une dizaine de jeunes ont été présent (mercredi et vacances scolaires) pour la remise en état de vélo dont l'Essentiel-le dispose en permanence ou que nous avons récupéré. Aussi, ces jeunes ont continué de démonter

un grand nombre de pièces détachés (pédales, poignées, dérailleurs, pédaliers...) que nous avons récupéré et stockés.

Des mères de familles (3) ont sollicité l'atelier pour le vélo de leurs enfants de différents âges.

Des jeunes et des adultes sont venus pour des petites réparations, parfois pour une remise en service de leur vélo.

Des sorties vélo ont été proposées chaque vacances scolaires pour des balades (lac Kir, Parc de la Toison d'Or)



Sortie vélo au lac Kir

Une balade avec 2 personnes porteuses d'un projet de voyage à vélo intitulé «Projet Tournesol» autour de l'Europe a été réalisée en lien avec l'atelier presse. L'atelier presse a interviewé les 2 personnes sur leur projet et quelques semaines plus tard, des jeunes ont fait une randonnée à vélo avec eux jusqu'au lac d'Arc-sur-Tille pour les sensibiliser sur leur projet.



Sortie vélo à Arc-sur-Tille

L'atelier du vélo a participé à l'événement porté par le CESAM, «Vélocité». Un parcours de connaissances autour du vélo permettant aux usagers de découvrir la culture du vélo et de monter en compétence tout en étant dans le «Faire».

L'idée étant de faire le lien entre ce qu'il se passe sur l'atelier du vélo à l'Essentiel-le. (vérifier la pression, régler les freins, changer une chambre à air....) et le projet du Césam.



L'atelier du vélo au Césam

Enfin, l'atelier du vélo continu de développer des activités qui favorisent l'usage du vélo. Depuis fin 2025, l'atelier a été rejoint et complété par la présence sur le même créneau horaire d'un atelier «répare ta trott'», animé par un bénévole.

#### Le P'tit Jardin

Comme chaque année, l'accueil jeune a préparé 2 carrés potager. Des travaux d'entretien ont été réalisés régulièrement avant les plantations. Une petite serre a permis aux jeunes de mieux comprendre le cycle naturelle, «de la graine à la récolte».

Tous ces temps de jardinage ont été effectués avec les jeunes pendant les temps d'accueil. Nous avons pris le temps d'observer et ainsi essayer d'inscrire une dynamique de coopération entre les jeunes. Les questions relatives à l'éducation à l'environnement et au déve-

loppement durable ont été abordés et ont ainsi incité les jeunes à aller vers l'écocitoyenneté dans leurs comportements et leurs décisions.

#### **26 jeunes ont participé à l'atelier.**

Nous souhaitons sensibiliser les parents sur nos carrés potager pédagogique en les invitant à participer à l'atelier pour bénéficier des savoirs être et des savoirs faire de chacun.



Atelier jardinage durant l'été 2025

#### L'Atelier Pêche et Nature

L'atelier pêche et nature a permis à **une vingtaine de jeunes** de découvrir la pêche et d'apprendre à pêcher.



Sortie pêche

Outre la technicité de l'activité, les jeunes ont pu abordés différents sujets relatifs à la pêche:

- La préparation des lignes avant d'aller à la pêche et recherche de lieux (étang, rivière ou canal de Bourgogne);
- La réglementation (en lien avec la Fédération de Pêche en Côte d'Or pour l'obtention de carte de pêche journalière à 1€);
- Les différents types de pêche et milieux aquatiques;
- Les gestes d'écocitoyenneté (prise en compte de l'environnement, le respect de soi-même et d'autrui à l'égard des autres usagers de l'eau et de son environnement);
- Les poissons, la biodiversité;
- Enfin, l'objectif principal a été de faire connaître aux pêcheurs débutants les règles de base de la pêche afin qu'ils puissent pratiquer la pêche de manière autonome et responsable.

#### Atelier Bricolage

Un atelier bricolage a été proposé à l'Espace Pluriel-le, dans un cadre ouvert et convivial. Cet environnement a permis de favoriser la créativité, les échanges et le travail collectif des jeunes.

Les jeunes ont réalisés diverses créations à partir de matériaux tels que le bois et le carton. Les réalisations ont notamment porté sur:

- La fabrication de jeux en bois;
- Des travaux de pyrogravure sur bois;
- Ainsi que d'autres créations manuelles laissant place à l'imagination et à l'expression personnelle.

Cet atelier a permis aux jeunes de découvrir des techniques artisanales, de développer leur créativité, leur motricité et leur patience, tout en valorisant le faire soi-même et le travail manuel. Le fonctionnement à ciel ouvert a encouragé les échanges entre participants et a renforcé la convivialité du groupe. Par ailleurs les jeunes ont participé activement à la création du Dôme, dans l'Espace Pluriel-le.

## 1.2 l'Accueil Extra-scolaire

### 1.2.1 Sans hébergement

L'accueil extrascolaire se déroule sur l'ensemble des vacances scolaires et constitue la mise en œuvre concrète des projets évoqués et construits lors des temps périscolaires, en lien étroit avec les jeunes et leurs familles. Cette continuité éducative favorise l'implication des jeunes et donne du sens aux actions proposées.

Une semaine type a été expérimentée et s'est révélée adaptée à la fois aux attentes des jeunes et à l'organisation de l'équipe. Chaque lundi matin, un temps « petit-déjeuner » est proposé aux jeunes. Ce moment est devenu un repère structurant, favorisant un climat convivial et propice aux échanges. L'équipe y présente le programme de la semaine tout en prenant en compte les envies et choix des jeunes quant à leur participation aux animations et projets.

Les sorties à la journée sont généralement organisées les mardis et jeudis, permettant de diversifier les expériences et de favoriser la découverte de nouveaux environnements. Les autres jours, les matinées sont consacrées à des activités menées sous forme de projets ou de préparation du séjour, encourageant l'engagement, la coopération et l'autonomie des jeunes. Les après-midis sont dédiées à des sorties, jeux ou activités plus ludiques, répondant aux besoins de détente et de socialisation.

Une attention particulière est portée à l'aménagement des espaces d'accueil, pensés pour favoriser les échanges entre pairs, la convivialité et le bien-être des jeunes.

Enfin, les jeunes sont pleinement acteurs de la vie du groupe en organisant une soirée par semaine. Ils en définissent eux-mêmes le thème, renforçant ainsi leur prise d'initiative, leur sens des responsabilités et leur participation active à la construction du projet collectif.

### Vacances d'Été

L'été 2025 a été marquée par une mobilisation exceptionnelle des jeunes et par un investissement constant de l'équipe éducative. Les actions menées ont permis de consolider le travail en extérieur (HLM – hors les murs), de renforcer les liens entre les différents Pôles et de proposer un programme riche qui a suscité un véritable engouement.

#### L'été 2025 a été marqué par :

- Une participation très importante. On peut compter en moyenne une trentaine de jeunes adhérents complétés par une vingtaine de jeunes usagers soit **une cinquantaine de personnes** ;
- Un enthousiasme fort pour les sorties et les soirées ;
- Une implication réelle dans les animations et les sorties quotidiennes.

#### Les animations et la vie quotidienne ont permis de travailler de manière concrète sur :

- L'autonomie: gestion des repas, rangement, budget, organisation dans le séjour, déplacements ;
- Le respect et la solidarité: entraide, rotation des tâches, soutien entre jeunes, respect des règles, gestion des conflits ;
- La communication et l'écoute: discussions entre jeunes, cercles de consultation des jeunes, résolution des conflits entre pairs ou animateur-jeune ou animateur-parents ;
- La responsabilisation: prise d'initiatives, gestion de matériel, participation active à l'organisation des activités ;
- La socialisation: intégration de nouveaux jeunes, cohésion renforcée, création d'un climat serein malgré la mixité des âges et d'un lieu identifié comme sécurisé et donc sécurisant pour les jeunes et les parents.

#### Les jeunes ont montré une progression visible :

- Comportements apaisés pour certains,
- Meilleure gestion émotionnelle ;
- Capacité et apprentissage à se projeter dans des projets (BAFA, Press, sorties) ;
- Implication accrue dans les tâches collectives de la vie quotidienne.

#### Accompagnement des jeunes en difficulté

#### L'équipe a mené un travail éducatif renforcé :

- Jeunes en situation de handicap (autisme, troubles du comportement) ;
- Adolescents en rupture ou fragilisés ;
- Jeunes récemment arrivés sur le quartier.

#### Des outils éducatifs concrets ont été mis en place :

- Médiation individuelle ;
- Accompagnement dans la gestion de conflit et lien étroit avec les parents ;
- Valorisation des réussites (« grands » devenus bénévoles accompagnant).

Ce travail a permis des changements durables: apaisement, implication, respect, confiance retrouvée.

Les activités proposées ont été très appréciées et répondent aux attentes des jeunes: Aquaparc ISIS, Trampoline Park, cinéma, city, barbecues, plage, piscine...

→ Participation élevée, motivation, bonne gestion du groupe.

Les jeunes ont été particulièrement actifs sur :

- Les ateliers Press et montage vidéo ;
- Les ateliers de l'Espace Puriel-le: ateliers du vélo, bricolage, p'tit jardin, pêche-nature ;
- La cuisine ;
- Les ateliers cirque ;
- Les ateliers créatifs.

En parallèle des ateliers et sorties proposées, l'accès libre permet diverses activités en autonomie (baby-foot, jeux de cartes, musique...). Cette liberté, qui s'inscrit dans notre projet pédagogique, participe à l'épanouissement des jeunes et témoignent de leur bien-être au sein de l'Accueil jeunes.



Jeu à l'Accueil Jeunes



Barbecue

### **1.2.2 Hors Les Murs (HLM)/ Proximité**

Le aller-vers est un axe majeur de l'été, il permet :

- Présence éducative sur le terrain ;
- Animations directement au parc des Grésilles, stade Epirey et City, qui fait lien avec l'espace Pluriel-le. Le jardin est un lieu nouveau de socialisation et de rencontre,
- Contact spontané avec les jeunes et les familles ;
- Prévention des conflits et amélioration du climat social ;
- Dynamisation des espaces publics : jeux, discussions, ateliers « rapides ».

#### **Résultats concrets du travail HLM**

- Forte participation de jeunes qui ne viennent pas habituellement à l'Accueil jeunes. Une augmentation significative de rencontre de jeunes adolescent(e)s mais aussi de parents et familles ;
- Renforcement du lien de confiance avec les familles ;
- Intégration de nouveaux jeunes à qui il est nécessaire de rappeler le cadre ainsi que les principes de base de la vie de groupe au début et qui deviennent acteurs positifs dans le groupe ;
- Réduction des comportements perturbateurs en soirée grâce aux animations de proximité.

#### **Le Cirque au parc**

Action estivale « Hors Les Murs » – Arts du cirque

Dans le cadre de la période estivale et du festival culturel « Le Grand Baz'art », le Pôle jeunesse a organisé une action « Hors Les Murs » consacrée aux arts du cirque sur le parc des Grésilles, lieu très fréquenté en période estivale.

Au programme de cette journée :

- Atelier jonglerie ;
- Atelier d'équilibre ;
- Initiation aux petites acrobaties au sol.

Au total, 45 jeunes, accompagnés ou non, de leurs familles, ont pu découvrir l'univers du cirque et s'initier aux différentes disciplines. Les ateliers ont été encadrés par une association circassienne, permettant un accompagnement adapté et sécurisé des participants dans la réalisation de leurs prouesses. Un espace dédié a été installé au cœur du parc, favorisant la visibilité de l'action, l'accessibilité au plus grand nombre et les échanges avec les passants. Cette implantation au milieu d'un espace public très fréquenté a contribué à attirer un public varié et à créer une ambiance conviviale et festive.

Pour clôturer la journée, un spectacle de cirque humoristique, intitulé « Lanterne Rouge » accessible à tous, a été proposé. Celui-ci a rassemblé un public d'environ cinquante personnes, composé de familles, de jeunes et de promeneurs, venant conclure l'événement dans un esprit de partage et de convivialité.



*Journée cirque*

Bilan global :

- Forte participation des jeunes et des familles ;
- Découverte et valorisation des arts du cirque ;
- Action visible et attractive sur l'espace public ;
- Partenariat de qualité avec une association spécialisée.

#### **Lien avec les pôles et transversalité**

L'été a été particulièrement marqué par un travail transversal riche :

- Pôle famille / parentalité : communication, accompagnement, relais éducatif.
- Service ludothèque : ateliers jeux, découverte quotidienne.
- Espace Galilée : peinture, action « Mixez-vous ».
- L'Événementiel : Grand Baz'Art, Fête de l'été, cinéma plein-air.



*« Mixez-Vous »*



*Fête de l'été*

### **1.2.3 L'accueil avec Hébergement: Les Séjours**

Chemin faisant, nous proposons un accueil, un cadre, une programmation qui répondent aux attentes des jeunes. Nous poursuivons, en concertation avec les jeunes, son amélioration dans toutes ces dimensions, dont notamment la mise de place de séjour.

#### **Vacances d'Hiver: Séjour à la montagne**

Du 25 au 28 février, un groupe de 8 jeunes, accompagnés de 2 animateurs, s'est rendu à Métabief, situé dans le massif du Jura, dans le cadre d'un séjour à la montagne organisé par l'Accueil jeunes.



*Séjour hiver*

#### **Objectifs du séjour**

Ce séjour avait pour objectifs principaux :

- Permettre aux jeunes de partir en séjour à la montagne et de découvrir cet environnement spécifique à travers des activités sportives et des visites variées ;
- Découvrir et pratiquer des activités hivernales de plein air (luge, ski de fond, raquettes, découverte de l'environnement montagnard) ;
- Responsabiliser les jeunes tout au long du séjour, aussi bien lors des activités que durant les temps de vie collective ;
- Réaliser un reportage photographique du séjour et le restituer sous la forme d'une exposition photo au retour.

### Démarche éducative et préparation

Le projet de séjour s'inscrit dans une dynamique de projet collectif et participatif. Il a été construit en plusieurs étapes :

◊ **En amont du séjour :** les jeunes ont été associés à l'organisation du séjour. Des temps d'échanges entre les jeunes et les animateurs ont permis de coconstruire le programme d'activités. Un inventaire du matériel nécessaire a été réalisé (luges, vêtements d'hiver, jeux de société...). Une réunion d'information parents-enfants a été programmée afin de présenter le séjour, ses objectifs et son organisation.

◊ **Pendant le séjour :** une attention particulière a été portée au respect des règles de vie collective. Les jeunes ont participé aux tâches quotidiennes au sein de l'établissement d'hébergement, favorisant la responsabilisation et l'autonomie.

### Déroulement du séjour et activités

Durant ces quatre jours, les jeunes ont séjourné au Gîte des « Sapins de l'Amitié », un lieu associatif, participatif et convivial géré par des bénévoles. Ils ont ainsi découvert la vie en collectivité et partagé les tâches quotidiennes avec d'autres jeunes présents sur le site (mettre et débarrasser la table, nettoyer, balayer, essuyer la vaisselle).

Le programme d'activités, élaboré avec les jeunes, a alterné entre :

- **Activités de montagne :** luge, initiation au ski de fond, randonnées en raquettes, jeux dans la neige et batailles de boules de neige ;
- **Découverte du patrimoine local :** visite de la fromagerie du Mont d'Or, visite d'une miellerie ;
- **Découverte de la faune et de la flore :** visite de la Maison de la Réserve et du Parc Polaire, où les jeunes ont pu observer de nombreux animaux (rennes, yacks, cerfs, biches) et approcher certains d'entre eux. Ils ont également pu apercevoir des loups, des bisons et des chamois.

Chaque soir, une veillée était proposée. Ces temps ont permis aux jeunes de contacter leurs parents, de travailler sur la restitution photographique du séjour (choix des photos, rédaction de légendes), de jouer à des jeux de société et de favoriser les échanges avec le public présent dans l'établissement.

### Restauration

Les repas ont été pris au sein de l'établissement d'hébergement. Des menus adaptés ont été proposés par l'établissement, en tenant compte des régimes alimentaires particuliers signalés en amont.



Repas

### Bilan et apports du séjour

Ce séjour à la montagne a permis aux jeunes :

- De découvrir un nouvel environnement naturel et ses spécificités ;
- De s'initier à différentes activités hivernales de plein air ;
- De développer leur autonomie, leur sens des responsabilités et leur esprit de coopération ;
- De vivre une expérience collective enrichissante, favorisant le vivre-ensemble et la rencontre avec d'autres publics.

Ce séjour restera pour les jeunes comme une expérience riche en découvertes et en apprentissages, génératrice de nombreux souvenirs positifs.

### **Vacances de printemps: Séjour à Marseille**

Un groupe de huit jeunes, composé de filles et de garçons âgés de 10 à 18 ans, a eu l'opportunité durant quatre jours de découvrir la ville de Marseille, cité côtière riche en histoire, en symboles et carrefour de multiples cultures.

Ce séjour, initié par les jeunes eux-mêmes, a été préparé de manière participative : ils ont construit leur programme autour de différentes visites et activités telles que le Mucem, le Stade Vélodrome, le Vieux-Port, une savonnerie, un parcours street-art ou encore la basilique Notre-Dame de la Garde. Cette diversité d'activités a contribué à élargir leur ouverture culturelle.

Ce temps hors du quotidien a favorisé l'acquisition de l'autonomie, notamment grâce aux réunions journalières de préparation et à leur participation active à la vie quotidienne du séjour. La cohésion du groupe et le lien entre les jeunes et l'animateur se sont fortement renforcés.

Une restitution sous forme d'exposition a été réalisée à leur retour, accompagnée par une bénévole intervenante et une animatrice. En amont du séjour, une réunion d'information avait été proposée aux parents. Pendant le séjour, un groupe WhatsApp a été créé afin de les tenir informés, de les rassurer et de leur proposer un jeu interactif. À leur retour, les familles ont été invitées à découvrir l'exposition réalisée par les jeunes.



Séjour Marseille

### **Les séjours d'été**

Durant la période estivale, deux séjours de vacances ont été organisés à destination d'adolescents âgés de 11 à 17 ans.

Chaque séjour avait une durée de 10 jours et a accueilli 12 jeunes, soit 24 participants au total.



Premier séjour

Les séjours se sont déroulés au camping de l'Espiguet, au Grau-du-Roi, situé en bord de mer, offrant un cadre naturel propice à la découverte, à la détente et aux activités collectives.

Les jeunes étaient issus de l'Accueil jeunes, ce qui a favorisé une bonne cohésion de groupe, les participants se connaissant déjà en partie avant le départ.

L'encadrement des séjours était assuré par une équipe composée de :

- 1 directeur ;
- 2 animateurs.

Cette équipe a permis un accompagnement sécurisant, éducatif et adapté aux besoins des adolescents, tout en favorisant leur autonomie et leur implication dans la vie collective.

### Organisation de la vie quotidienne

Les jeunes ont été pleinement acteurs de leur séjour. Ils ont participé :

- Aux tâches quotidiennes (préparation des repas, rangement, vaisselle),
- À l'organisation de la vie collective,
- Au respect et à l'application des règles de vie établies ensemble.

Cette implication a permis de développer leur sens des responsabilités, l'entraide et le respect du collectif.



Vaisselle collective

### Programme d'activités

Le programme proposait une alternance équilibrée entre temps collectifs, activités de loisirs et moments de détente :

- Activités de groupe ;
- Visites culturelles ;
- Activités nautiques ;
- Baignades en mer ;
- Accès à la piscine du camping ;

Cette diversité a permis de répondre aux attentes des jeunes tout en favorisant la découverte de nouveaux environnements et pratiques.



Activité Kayak

### Lien avec les familles

Une réunion d'information avec les parents a été organisée en amont des séjours.

Elle a permis de :

- Présenter le projet et le déroulement des séjours ;
- Échanger sur les règles de vie ;
- Aborder la question des menus et de l'équilibre alimentaire ;
- Préparer le matériel nécessaire ;
- Recueillir les attentes et les questionnements des familles.

Les jeunes ont également été associés aux échanges sur les aspects organisationnels, favorisant leur implication dès la phase de préparation.

### Objectifs du projet et évaluation

Le projet avait pour objectif d'offrir aux jeunes une expérience enrichissante, ludique et éducative.

Les objectifs principaux étaient :

- Favoriser l'accès à des vacances de qualité pour tous, notamment du point de vue du coût de participation pour les familles.
- Favoriser la découverte de la mer,
- Développer l'autonomie,
- Encourager le travail en équipe et la solidarité,
- Permettre l'exercice de la citoyenneté,
- Favoriser le vivre ensemble dans le respect de chacun,
- Encourager la prise d'initiative et de responsabilités,
- Contribuer à la construction personnelle des jeunes,
- Créer des souvenirs positifs et marquants.

Dans l'ensemble, les objectifs fixés ont été atteints pour la plupart, comme l'ont montré les observations de l'équipe et les retours des jeunes.

### Temps de bilan avec les jeunes

Un temps de bilan intermédiaire a été organisé à mi-parcours des séjours.

Les jeunes ont pu s'exprimer et évaluer les séjours dans toutes leurs dimensions : activités, vie collective, ambiance, organisation, durée.

Les retours ont été globalement très positifs. Les jeunes ont exprimé un fort enthousiasme et une réelle satisfaction quant aux activités et à la vie de groupe.



Bilan mi-parcours

Toutefois, plusieurs participants ont indiqué que la durée de 10 jours leur semblait un peu longue et qu'un format de 7 jours aurait été davantage adapté à leur rythme.

À cet égard, nous avons décidé de proposer à l'avenir un séjour d'une durée de 7 jours. Ces séjours d'été ont permis aux adolescents de vivre une expérience collective riche, favorisant l'autonomie, la responsabilisation et le vivre ensemble.

Un séjour a été proposé pendant les vacances d'automne, celui-ci s'inscrit dans les axes de la PS jeunes : la mobilité internationale. Il est développé ci-dessous.



## 2. En quelques chiffres

	<b>Péri-sco</b> (Mardi, Jeudi, Vendredi)	<b>Peri-Sco</b> Mercredi	<b>Péri-sco</b> Samedi
<b>Nb moyen de jeunes /jour</b>	9	15	8

	<b>Extra-sco</b> Vacances Hiver	<b>Extra-sco</b> Vacances Printemps	<b>Extra-sco</b> Vacances été	<b>Extra-sco</b> Vacances automne	<b>Extra-sco</b> Vacances Noël
<b>Nb moyen de jeunes / jour</b>	15	15	24	20	10

	<b>Séjour Montagne</b>	<b>Séjour Marseille</b>	<b>Séjour Grau du Roi 1</b>	<b>Séjour Grau du Roi 2</b>	<b>Séjour Barcelone</b>
<b>Nb de jeunes</b>	9/9	7/7	12/12	12/12	5/8



Séjour été

## 3. PS Jeune

### 3.1 Les Agoras Jeunes

Le Pôle jeunesse a organisé des Agoras Jeunes, temps d'échanges et de débats réunissant environ 50 jeunes sur une demi-journée. Ces rencontres avaient pour objectif de favoriser l'expression des jeunes, le dialogue et la réflexion collective autour de sujets d'actualité qui les concernent directement.

Deux thématiques principales ont été abordées:

- **Grandir:** échanges autour du développement personnel, des parcours de vie et des défis rencontrés par les jeunes.
- **Les médias et les jeunes:** réflexion sur l'usage des médias, des réseaux sociaux, l'accès à l'information et l'esprit critique (cette agora thématique a été réalisée en étroite collaboration avec la Ville de Dijon).

Ces agoras se sont déroulées en présence d'élus locaux et de partenaires, permettant un dialogue direct entre les jeunes et les acteurs institutionnels. Cette configuration a favorisé une écoute réciproque, la valorisation de la parole des jeunes et une meilleure compréhension de leurs attentes et préoccupations.

Ces agoras se sont déroulés pendant les vacances scolaires, ce qui a permis de mobiliser de nombreux jeunes et garantir une grande qualité dans les échanges. Nous conserverons les périodes de vacances scolaires pour les prochaines agoras à venir.



Agora jeunes

### 3.2 Le réseau jeunesse

Dans le cadre du développement du Réseau Acteurs de la Jeunesse, deux réunions ont été mises en place afin de réunir les différents acteurs intervenant auprès des jeunes sur le territoire. Ces temps de rencontre ont rassemblé notamment: l'ALSH Grésilles, les éducateurs de prévention de l'association Grand Dijon Médiation, la Mission Locale, la responsable du PRE, la responsable REP, la Maison des Adolescents, Eddy Marchand (chef de projet politique de la ville des Grésilles), ainsi que d'autres partenaires engagés auprès du public jeune.

Ces réunions avaient pour objectifs principaux:

- La présentation des missions et champs d'intervention de chacun;
- Le renforcement de l'interconnaissance entre les professionnels;
- Une réflexion collective autour d'actions pouvant être portées en commun en direction de la jeunesse.

Ces temps d'échanges ont permis de mieux identifier les complémentarités, de favoriser une meilleure coordination des actions et d'ouvrir des pistes de travail partenarial. La diversité des acteurs présents a enrichi les réflexions et mis en évidence l'importance d'un réseau structuré pour répondre de manière cohérente aux besoins des jeunes.

Ces temps de rencontre ont permis:

- Une dynamique partenariale renforcée;
- Une meilleure connaissance des missions et dispositifs existants;
- L'émergence de réflexions communes autour de projets partagés;
- Une volonté collective de travailler en réseau au service des jeunes.

Ces réunions constituent une base solide pour le développement d'actions concertées et le renforcement du Réseau Jeunesse sur le territoire.

Ainsi, nous avons acquis une meilleure connaissance du public jeune pour répondre au mieux à leur attentes. Cela participera à la rédaction de notre projet pédagogique et le projet social.

### 3.3 Projet de mobilité internationale à destination des jeunes

L'éducation à la citoyenneté et la mobilité internationale constituent des leviers d'action particulièrement efficaces pour favoriser l'ouverture au monde des jeunes, développer leur autonomie et encourager leur engagement. Ces expériences permettent aux jeunes de découvrir d'autres cultures, de s'ouvrir à de nouvelles réalités et de renforcer leur confiance en eux.

Après plusieurs temps d'échange autour de la mise en place d'un projet de mobilité internationale, huit jeunes se sont mobilisés durant plusieurs mois afin de construire un voyage en Europe, avec pour destination Barcelone.

La phase de préparation a été un élément central du projet. Plusieurs temps de réunions et d'échanges ont été nécessaires afin de définir les objectifs du séjour, d'en assurer l'organisation logistique (transport, hébergement, budget) et de préparer les jeunes à cette expérience de mobilité.

Durant cette période, trois jeunes ont dû se désister pour des raisons familiales. Malgré ces désistements, le choix a été fait de maintenir le séjour afin de permettre aux cinq jeunes restants de mener le projet à son terme.

Les jeunes ont été pleinement acteurs de la préparation, notamment à travers leur participation à plusieurs temps festifs organisés avec l'Essentiel-le.

Ils ont tenu des stands d'animation et de petite restauration dans le but de contribuer au financement du projet. Une participation financière de 100 € par jeune a également été

demandée, afin de renforcer leur implication et leur responsabilisation dans le projet. Par ailleurs, une demande de soutien financier a été déposée auprès de la CAF dans le cadre du dispositif « Bourse aux jeunes », qui a accordé une aide de 1 250 €.

Un temps d'échange avec les parents a également été organisé avant le départ afin de les informer des objectifs, du déroulement et des modalités du séjour.

Du 20 au 25 octobre, un groupe de cinq jeunes âgés de 17 à 19 ans, accompagnés d'un animateur, s'est rendu à Barcelone. Ce séjour a permis aux jeunes de découvrir une grande ville européenne, son patrimoine culturel, son environnement urbain et son mode de vie.

Afin de maintenir le lien avec les familles, un groupe WhatsApp a été créé. Les parents ont ainsi pu suivre quotidiennement le déroulement du séjour et réagir s'ils le souhaitent, favorisant un climat de confiance et de transparence.

Dans une démarche de valorisation du projet, les jeunes ont réalisé des photographies et des vidéos tout au long du séjour. Ces supports serviront à restituer le projet sous la forme d'une exposition photo, avec pour objectif de partager cette expérience et d'encourager d'autres jeunes à s'engager à leur tour dans un projet de mobilité internationale.

#### Les impacts observés chez les jeunes ont été très positifs:

- Ouverture culturelle et curiosité pour l'Europe;
- Développement de l'autonomie et de la prise de responsabilité;
- Renforcement de la cohésion de groupe et du vivre-ensemble;
- Valorisation de l'engagement et de l'initiative des jeunes.

Ce projet de mobilité internationale à Barcelone a pleinement atteint ses objectifs édu-

catifs et citoyens. Il démontre l'intérêt de proposer aux jeunes des expériences de mobilité comme outils d'éducation à la citoyenneté et d'ouverture au monde.

L'implication des jeunes à chaque étape du projet, de la préparation à la valorisation, constitue une réussite et ouvre des perspectives pour la mise en place de futurs projets similaires.



Participation à des événements de l'Essentiel-le



Voyage à Barcelone

# Le Pôle animations sociales et culturelles

L'objectif de ce Pôle est de favoriser la création d'espaces de vie collective, de développer des projets avec (et pour) les habitants et usagers en lien avec les caractéristiques du territoire tout en favorisant l'émancipation, l'éveil de l'esprit critique, le bien-être et la transformation sociale. En effet, l'interaction continue entre les participants et l'environnement permet d'acquérir des connaissances, contribuant ainsi à bâtir une société plus équitable composée de citoyens plus émancipés et autonomes. Ce Pôle joue, ainsi, un rôle actif dans la dynamisation de la vie de quartier et dans le renforcement des liens sociaux intergénérationnels

## 1. Le Projet « Mon quartier au Féminin »

Pour rappel, le projet « MQF »<sup>1</sup> est né d'habitantes du quartier et de constats de professionnels, il permet à des femmes d'avoir accès à de nombreuses activités: c'est un sas vers la mixité et l'ouverture sur le monde.

### Typologie du public

Depuis la rentrée 2025, nous comptons 54 femmes inscrites sur le projet. Nous notons aussi un vieillissement du groupe, seules 2 femmes ont moins de 40 ans et 11 plus de 55 ans. Si quelques femmes habitent hors du quartier, la majorité sont habitantes du quartier. Sur les 54 femmes inscrites, nous notons une quinzaine de participantes très actives.

### Les petits déjeuners

Les petits déjeuners sont des rencontres bi-mensuelles visant à offrir un espace de convivialité entre femmes, permettant de se déconnecter de leur quotidien. Cette année, nous avons choisi de distinguer deux types de petits déjeuners: ceux, traditionnels, ouverts à toutes, et des petits déjeuners dédiés à la préparation des séjours.

Les rencontres du mercredi matin ont également été l'occasion d'échanges sur des projets et des rencontres avec des partenaires. Parmi les plus marquants, on peut retenir:

- Le 8 janvier, un petit déjeuner « Galette des Rois » centré sur le projet réalisé en partenariat avec le Cesam et la Médiathèque Champollion dans le cadre des Nuits d'Orient 2024 «10 lions», portant sur les couples mixtes;
- Le 29 janvier, un autre petit déjeuner a été consacré au bilan du projet « Chemins » en collaboration avec De Bas Étages. De nombreuses participantes, dont certaines ont participé aux ateliers d'écriture, ont manifesté un vif intérêt pour la découverte de ce livre, qui constitue un guide pratique du quartier. Ce projet sera enrichi lors d'une balade prévue lors d'un petit déjeuner à la rentrée. Les échanges sur le quartier des Grésilles ont été nombreux, avec une satisfaction partagée quant à la volonté de donner une image positive.

Enfin, cette année, nous avons également proposé une initiation au self-défense, à laquelle une dizaine de femmes ont participé assidûment sur plusieurs séances.

Au vu de la composition du groupe et notamment de l'engagement de certaines femmes depuis plusieurs années, nous avons mis en place une organisation leur permettant

d'être en quasi-autonomie sur ces temps de rencontre. L'aménagement, en 2024, dans une nouvelle pièce de L'Essentiel-le a été facilitateur dans cette nouvelle étape d'autonomie du groupe.

### Les sorties

Nous proposons une sortie mensuelle aux femmes de Mon Quartier au Féminin. Le programme des activités est coconstruit avec le groupe. Les souhaits de sortie sont très hétérogènes au vu de la composition du groupe, nous essayons de répondre aux attentes de chacune d'entre elles.



Sortie de Vézelay

### Les sorties en quelques mots

Mois	Sortie	Effectif	À retenir
Janvier	Sortie Raquette	9	Cette sortie « physique » a permis de développer de l'entraide dans le groupe. Les dames ont également apprécié prendre le temps.
Février	Zenith: spectacle de danse	7	Pour la moitié du groupe, c'était la première sortie au Zénith. Une sortie le week-end permet aussi de sortir avec les femmes du groupe qui travaillent.
Mars	Louhans et son marché	15	Cette sortie a fait prendre conscience aux animatrices que le groupe est vieillissant et de la nécessité à se former sur un groupe en perte d'autonomie.
Avril	Dijon	13	Cette sortie a permis aux femmes de (re)découvrir la Ville. L'hétérogénéité du groupe révèle des aspirations et des centres d'intérêt différents au sein du groupe.
Mai	Arc-et-Senan	14	Journée agréable et appréciée de toutes.
Juillet	Magny-sur-Tille	9	A la demande des femmes, nous avons organisé une sortie avec les enfants.
Sept.	Sortie Cinéma	10	Visionnage du film « Rembrandt » sur le thème de l'écologie.
Octobre	Vézelay	12	Grand intérêt pour la visite.
Nov.	Foire gastronomique	9	Groupe en autonomie partielle.

<sup>1</sup> MQF: Mon quartier au Féminin

## Le séjour

Il avait été projeté en 2024 un séjour à Rome, qui, pour plusieurs raisons, a dû être reporté. Notre volonté 2025 était donc de tenir nos engagements et de coorganiser avec un maximum de 12 participantes, un séjour à l'étranger. Nous avons commencé à aborder le séjour dès janvier avec le groupe. Au départ, les femmes hésitaient entre Rome et Lisbonne, après un exposé des animatrices sur les villes, le groupe a fait le choix de partir à Lisbonne. A partir de là, les animatrices ont cadré quelques consignes, comme l'implication dans les préparations du séjour et la mise en place d'actions d'auto-financement, les dates, la durée, le budget. Le groupe s'est rencontré régulièrement pour définir les modalités de voyages, d'hébergement, la programmation des sorties, les démarches administratives, le trousseau, etc.

Ainsi, un groupe de 11 femmes (annulation au dernier moment suite à des difficultés de santé) accompagné de deux animatrices se sont envolés pour Lisbonne du 4 au 6 juin. Les participantes ont globalement apprécié la ville ainsi que la découverte d'une nouvelle culture. L'organisation de ce premier séjour à l'étranger a permis de prendre conscience de la prise en compte des différentes problématiques liées à la santé et l'âge ainsi que des différents rythmes de vie des unes et des autres. La gestion des imprévus et l'animation d'un groupe très hétérogènes nécessite un perfectionnement et des formations dans l'accompagnement des prochains séjours. Pour la saison prochaine, en première réponse, nous proposerons deux types de séjours: l'un en autonomie accompagné dans la préparation par les animatrices et un autre accompagné en proximité.



## 2. L'Espace Pluriel-le

Pour rappel, l'Espace Pluriel-le est la juxtaposition de plusieurs projets qui ont tous un double objectif de solidarité et d'écocitoyenneté, nous y retrouvons:

- La bricothèque;
- L'espace Jardin: le Kiwi;
- La Boîte à dons;
- L'atelier du vélo.

### La Bricothèque

Ouverte depuis avril 2022, la Bricothèque est un dispositif qui permet aux habitants du quartier et, plus globalement, de Dijon:

- D'emprunter des outils de bricolage pour leurs travaux personnels;
- Des stages de formation aux petits travaux;
- Des ateliers de création.



*Démontage de palette pour des ateliers de création*

L'emprunt de matériel, notamment de matériel de plein air, est aujourd'hui connu par les habitants et les partenaires. Cet essor nous amène à renforcer le respect des modalités d'emprunt, et à réfléchir à un nouvel outil facilitant la gestion du stock et les réservations et surtout permettant aux habitants de mieux identifier ce qu'il est possible d'emprunter. Au vu des usages, 2 pistes se dégagent, d'une part la mise en place d'un catalogue recensant le matériel selon plusieurs catégories (tapisserie/ jardin / découpe/ plein-air/ peinture, etc.), et d'autre part l'utilisation du logiciel Eludéo utilisé sur l'Espace York pour le

suivi des emprunts de jeu. En 2025, nous notons **148 emprunts** de particuliers et ou partenaires, les demandes sont de plus en plus diversifiées.

Une réorganisation de l'espace a permis d'accueillir plus de monde sur les ateliers bricolage. **En moyenne, nous avons accueilli 6 personnes** sur chaque atelier les mercredis après-midi et proposer **9 stages** (pyrogravure- scie à chantourner- peinture ...) tout au long de l'année.

Notons enfin un projet de réalisation de panneaux signalétiques pour les salles du sous-sol de la maison Castelnu. Ce projet a réuni une douzaine de personnes en inclusion et s'est déroulé sur 7 séances.



*Inauguration de la signalétique au sous-sol*

Pour conclure, il est important de souligner que la quasi-totalité des matières premières utilisées provient de don (particulier ou entreprise) et de recyclage (palette, dalles).

### L'Espace Jardin: Le Kiwi

Le Kiwi est un espace composé à la fois d'un potager et d'un terrain herbé propice à la rencontre.

Nous notons un véritable investissement du Pôle jeunesse, de plusieurs habitants et surtout d'un groupe de jeunes adultes du foyer de vie Chantournelle<sup>1</sup> de l'Acodège. L'entretien régulier de l'espace potager a permis de voir pousser plusieurs fruits et légumes. La récolte de cassis et aussi de pêche a, par exemple, permis d'extraire du jus et de le faire goûter à chacun.

Le partenariat avec le groupe Acodège des Chantournelles a permis de renforcer la mixité, nous avons partagé des moments conviviaux et riche en émotion. Leur enthousiasme pour les travaux du jardin a été contagieux. Selon leur éducateur, ce projet leur a été bénéfique, notamment sur la notion d'estime de soi. Nous nous rencontrons chaque vendredi, 7 adultes sont présents sur un créneau 4h. Au total, nous avons rencontré 12 personnes différentes.



Jardinage avec l'Acodège

<sup>1</sup> Le Foyer de Vie Chantournelle fait partie du Pôle handicap Acodège. L'établissement a pour mission l'accompagnement dans la vie quotidienne d'adultes présentant un handicap mental, dont la pathologie ne permet pas une insertion dans la vie active.

Dès le printemps, un bénévole, très actif de l'association, installe le jardin, invitant à une pause ensoleillée (table, chaise, chilienne). Nous constatons que les jeunes fréquentant le city s'installent sur cet espace et participent à nos temps d'animations.



Aménagement du jardin

Dans la continuité du développement de ce jardin, nous avons mis en place un projet participatif de serre afin de protéger les plantes non-rustiques et de favoriser la croissance des cultures (légumes, fleurs, etc.) La dernière semaine d'août a donc été consacrée à la construction d'une serre sous la forme d'un dôme dans le cadre d'un chantier participatif. Au total, **plus de 70 personnes** ont participé au chantier et une dizaine de personnes étaient investies tout au long de la semaine. Il y avait une mixité des participants: autant d'hommes que de femmes, un public intergénérationnel et des personnes avec des connaissances en menuiserie et des personnes novices. Le chantier était mené par Enora et Johanny (Ingénieurs en reconversion professionnelle, sensibilisés et engagés sur les enjeux écologiques ils ont été formés par Maxime Craipeau sur la méthode Goodkarma pour construire un dôme géodésique et habitable (<https://atelierdome.fr/>)).

Des ateliers de découpe et d'assemblage du bois ont été organisés, ainsi que la fabrication de jardinières et de signalétique. Des ateliers cuisine ont également permis de préparer des déjeuners végétariens faits maison, partagés collectivement chaque

midi. Ces temps de repas ont favorisé la convivialité et renforcé la cohésion du groupe. Tout au long de la semaine, une belle dynamique et une ambiance festive ont animé l'Espace Pluriel-le et le jardin. Le dernier jour, un barbecue convivial est venu clôturer cette semaine riche. Un groupe de 4 bénévoles ont poursuivi la semaine suivante pour les finitions.

**Le projet serre en quelques chiffres:** 2 semaines de chantier + plus de 70 participants + 12 bénévoles investis + 297h de bénévolat + 9 jardinières construites + 40 triangles assemblés + 250 vis vissées + 5 repas partagés + 45 mètres de bâches assemblées + 10L de thé vert à la menthe dégusté =

**La serre a réussi à prendre vie et nous permettra de cultiver toute l'année !**



Chantier serre

L'Espace Pluriel-le est forte aujourd'hui d'un réseau de bénévoles important. Les bénévoles s'investissent sur cet espace en apportant leurs expertises, connaissances et leurs savoirs-faire.

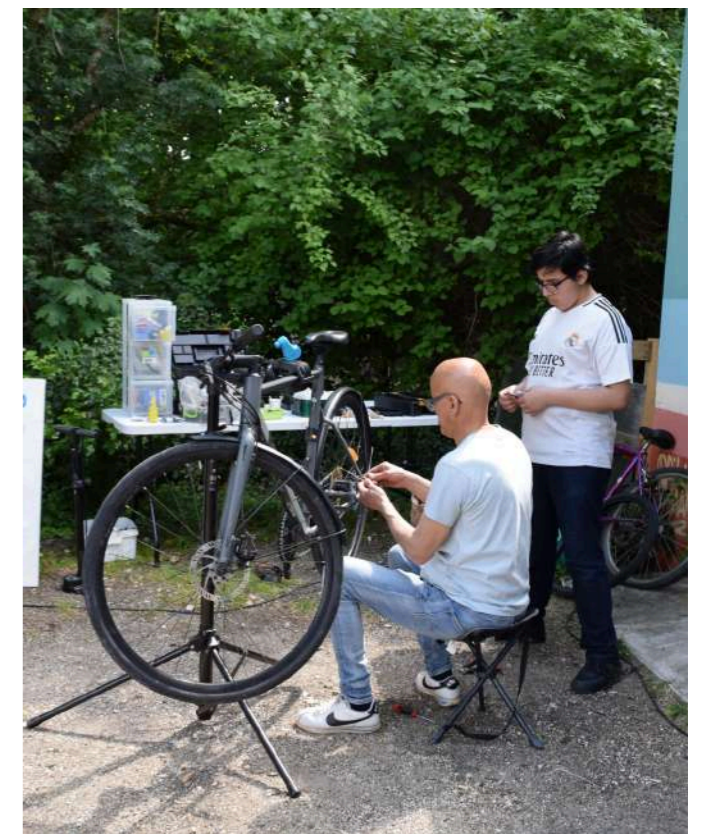
### La Boîte à dons

Nous observons un léger ralentissement dans la collecte de dons au début de cette année. Les usagers et adhérents y portent moins d'attention. Il serait pertinent de réfléchir à des stratégies pour revitaliser ce projet. Une piste: faire une boîte à don itinérante sur le territoire des Grésilles sera à expérimenter.

### L'Atelier du vélo

L'atelier du vélo, dédié à l'auto réparation et à la réparation solidaire, est un lieu convivial où chacun peut apprendre à réparer son vélo avec l'aide et les conseils de personnes plus expérimentées. Il est animé par le Pôle jeunesse.

Il propose un créneau régulier chaque mercredi de 16h à 18h, accueillant en moyenne quatre participants chaque semaine. Cet été, et tout au long de l'automne, l'atelier du vélo a fonctionné à la fois en intérieur et en extérieur, en privilégiant davantage l'apprentissage du vélo plutôt que la simple réparation. En fin d'année, un bénévole compétent dans la réparation des deux-roues électriques est venu renforcer l'atelier du vélo les mercredis de 14h à 16h en rencontrant déjà un vif succès avec en moyenne 8 participants.



L'Atelier du vélo

### 3. Le K-WA

#### Fonctionnement du K-WA:

Le K-WA (café citoyen de l'Essentiel-le) constitue à la fois un projet et un espace intégré à l'association. Son fonctionnement repose sur l'engagement des salariés, des usagers, des bénévoles et des intervenants, qui animent ponctuellement le lieu. Notre volonté est toujours que le K-WA devienne un espace en libre accès en dehors des temps d'animation et offre aux usagers la possibilité de se retrouver pour échanger, lire, découvrir une exposition, ou simplement se reposer. Nous constatons qu'à présent que l'espace est bien identifié, il nous faut encore réfléchir à comment inviter les usagers à s'y rendre sans prétexte particulier. Enfin ce lieu est identifié pour les buvettes lors d'évènements comme pour les tournois d'échecs par exemple.

Depuis janvier, nous avons la volonté de développer les animations sur l'Espace Galilée, nous avons donc choisi d'y programmer les ateliers du K-WA toujours à raison d'un par mois. Vous trouverez donc plus de détails dans le paragraphe dédié à l'animation Galilée.

Nous soulignons une belle mobilisation des femmes issues du groupe « Mon Quartier au Féminin » dans l'animation des Kantines, ainsi que de plus en plus d'autonomie dans leur réalisation.

Les Kantines rencontrent beaucoup de succès auprès des professionnels agissant sur le quartier des Grésilles.

Pour permettre aux personnes ayant des difficultés à se déplacer, et comme cela se faisait lors des repas seniors, nous avons mis en place des navettes sur le quartier. Malgré cela, nous constatons que les seniors ne sont que trop peu présents sur ces repas mais investis en nombre sur les repas « Je Popote », détaillé plus loin.

Sur la Kantine de janvier, nous avons eu la visite d'une équipe de journalistes de l'émission « Rendez-vous chez vous » de Fr3 Région qui a consacré un petit reportage sur les Kantines. (<https://www.france.tv/france-3/bourgogne-franche-comte/ici-19-20-rendez-vous-chez-vous/6992245-dijon-gresilles-en-cote-d-or.html#about-section>)



Reportage France3



Atelier cuisine de la Kantine

#### Les événements du K-wa

Quand	Quoi?	Nombre de participants (quand sur inscription)
28/03	Loto	53
08/04	Théâtre de Marionnette Projet Passe Muraille avec le TDB	15
31/01	Kantine	20
21/02	Kantine	17
21/03	Kantine	18
11/04	Kantine	19
23/05	Kantine	19
20/06	Kantine	15
19/09	Kantine	Annulé- trop proche de la rentrée, pas de temps de communication
10/10	Kantine	15
21/11	Kantine	19 Organisé dans le cadre des Nuits d'Orient
19/12	Kantine	Annulé pour répondre au besoin de salle du collège Champollion suite à l'incendie
25/05 15 et 16/02 06/04	Buvette tournoi d'échec	150 180 100

## Les expositions du K-WA

Sur le début d'année, le K-WA a surtout permis de valoriser les séjours du Pôle jeunesse, un séjour à la montagne et à Marseille. C'est une belle manière de restituer leur séjour à leurs familles et également à tous les usagers. Il a été également le théâtre d'une exposition réalisée par les enfants du CLAS lors du Festi-Pluriel-le.

En mai, nous avons entrepris un projet pluri-annuel intitulé «Portrait de bénévoles». L'objectif est de réaliser des panneaux pour valoriser les bénévoles de L'Essentiel-le toujours construit avec la même matrice: Pourquoi se sont-ils engagés? Qu'est-ce qu'ils font à l'association? Un souvenir... Nous avons choisi de mettre en avant des bénévoles de tout âge et de toute forme d'engagement afin de montrer aux adhérents, notamment lors de notre Assemblée Générale, les différentes formes de bénévolat possibles. Cette exposition sera complétée au fur et à mesure des années. Cette exposition a également servi de support de communication lors des manifestations (Grand Dej et Journée des habitants).



Exposition «Portraits de Bénévoles»

Dans le cadre de Grésilles en Fête, un habitant des Grésilles, Kapseur (dispositif d'hébergement solidaire de l'AFEV), a mené un projet intitulé «Habiter les Grésilles». Des habitants des Grésilles ont pris le temps, au printemps, de photographier leurs manières de vivre le quartier. Ensuite, ils ont fixé la lumière sur le papier avant d'assembler les images en 4 séries personnelles. Pas moins de 30 personnes étaient présentes lors de l'inauguration. Au-delà de la production photographique, ce projet a permis aux habitants de valoriser leur lieu de vie.

A travers les quelques expositions, on note que l'intérêt au-delà de l'exposition est bien la notion de projet et d'implication des habitants dès la conception.

Enfin, le café citoyen, au vu de sa configuration et de son aménagement convivial, est également un lieu très sollicité par les partenaires pour des réunions de travail.



## 4. Le Conseil citoyen

La rencontre du lundi 13 janvier a rassemblé 7 participants, dont une nouvelle. Lors de cette rencontre, Eddie Marchand et Romain Dirand étaient présents pour présenter le contrat ville 2024-2030. Deux phases structurent le rôle attendu du Conseil citoyen: d'abord, la formation des membres (2025-2027), puis leur intégration dans les instances locales (2027-2030). L'ambiance conviviale a favorisé de nombreux échanges, notamment lors du petit pot. Nous avons fixé notre calendrier de rencontre.

Le 17 mars, la réunion a réuni 3 membres du Conseil, 7 Kapseurs et leur coordinateur. L'idée était de faire découvrir le dispositif KAPS et inviter les Kapseurs à rejoindre le Conseil Citoyen en qualité d'habitants. Nous avons abordé les projets et actualités marquantes du quartier (la semaine santé, Grésilles en Fête, l'incendie de la médiathèque,...).

Le groupe évoque son souhait de se rendre au Maquis en juillet, pour poursuivre leur connaissance des acteurs du quartier. Trois membres participeront à la formation PSSM (Premier Secours en Santé Mentale), dans le cadre de la semaine Santé.

Le 12 mai, la réunion a rassemblé 10 participants, Elle a permis de définir le quartier à partir d'un jeu de poker, avec deux visions: un quartier dynamique, cosmopolite, solidaire, malgré quelques problématiques comme l'éclairage et les encombrants, et un lieu de partage et d'entraide. Les habitants ont exprimé leur souhait d'améliorer la sensibilisation au bruit et la sécurité routière. La solidarité s'est également manifestée avec l'inscription de trois membres du Conseil à des créneaux bénévoles pour la médiathèque, suite à l'incendie.

Nous avons clôt la saison par une réunion-sortie au Maquis, maison éclusière gérée par Zutique Production. Nous avons bénéficié de la visite de l'espace ainsi que de la présentation du projet, et des différents partenariats.

Avant un copieux repas, nous avons pu échanger sur les projets que nous pouvons mettre en place à la rentrée.

La réunion de la rentrée (12 personnes) prend une tournure particulière, les habitants et notamment ceux habitant le secteur Berthelot expriment leur colère vis-à-vis de la présence de nuisibles dans les communs des immeubles.

A la réunion suivante (9 personnes + 3 excusés), nous accueillons Jean-Marc Eloto, chef de projet médiation pour présenter un projet de lutte contre les nuisibles qu'il a mis en œuvre à Fontaine d'Ouche, mais aussi Chênôve et Quetigny. L'idée du projet est en 2 grandes étapes: une première étape porte à porte pour informer les habitants et une étape le jour J village des associations. L'objectif est de dédramatiser une situation difficile en l'humanisant. Ce projet se fait en lien étroit avec le bailleur social. Les membres du conseil citoyen montrent de l'enthousiasme autour du projet. Notons que ce projet a été retenu dans le cadre du projet de territoire comme prioritaire et le conseil citoyen a été désigné comme co-porteur du projet avec MPDM.

Grâce à la présence des kapseurs, et à ce statut de co-porteur du projet de lutte contre les nuisibles, le Conseil Citoyen repart sur une nouvelle dynamique encourageante. Enfin, notons que le quartier ressources du quartier des Grésilles, initié par les habitants du Conseil Citoyens sera également ré-actualisée courant 2026 dans le cadre du projet de territoire avec un regard précieux des experts habitants et partenaires.

## 5. Le service Ludothèque

Aujourd'hui, le service Ludothèque, présent sur l'Espace York, est bien identifié comme faisant partie intégrante de L'Essentiel-le.

Plus largement, l'Espace York (qui abrite le service ludothèque) et un espace qui accueille l'ensemble des activités de nos Pôles. Chaque Pôle développe des activités régulières sur l'Espace York (jeunesse, activité socio-culturelle et famille). Les habitants, au-delà du jeu et de l'emprunt, ont également bien identifié cet espace, notamment pour la recherche d'information sur l'actualité de l'association auprès des animateurs.

Comme les années passées, nous observons deux types de public, la majorité est un public familial qui utilise l'espace York plus pour son espace d'animation que pour son service d'emprunt, il y a aussi des adhérents qui se présentent avec une liste de jeux pré-sélectionnés uniquement pour les emprunter. Nous notons dans cette dernière catégorie de plus en plus d'adultes et de jeunes. Cela s'explique principalement par l'achat de jeux « expert » et d'ambiance depuis 2023. C'était l'un de nos objectifs que d'élargir le public du service ludothèque.



Le succès des jeux surdimensionnés s'est confirmé cette année encore, notamment sur la période mai-juin aussi bien par les collectivités et surtout les écoles (quartier et hors quartier) que par les familles à l'occasion d'une fête d'anniversaire ou d'une fête de famille. Le succès demande une forte lo-

gistique, une habilité dans les réservations ainsi qu'une bonne connaissance des jeux que nous devons travailler dès la rentrée 2025.

Cette année encore, le service Ludothèque a développé le partenariat. Ainsi, nous pouvons noter que plusieurs crèches du quartier et plus éloignées profitent régulièrement de l'espace d'animation. Les assistantes maternelles du quartier se donnent rendez-vous à l'Espace York pour que les enfants jouent ensemble. Certaines d'entre-elles viennent spécifiquement le mercredi matin afin de bénéficier de l'atelier des tout-petits. Les accueils de loisirs de proximité mais aussi de Fontaine d'Ouche profitent du service Ludothèque pendant les vacances. Une matinée tous les 15 jours, l'Acodège vient avec les enfants pris en charge à l'UEEA (Unité d'Enseignement Élémentaire d'Autisme). De plus, tout au long de l'année, les écoles du quartier viennent ponctuellement pour jouer sur place. En parallèle, des lycées et des centres de formation nous sollicitent pour aborder le jeu et ses différentes dimensions pédagogiques (Lycée Simone Weil, IRTESS etc.).

Nous avons poursuivi notre partenariat privilégié avec la Médiathèque Champollion à travers le projet « Ludibibli » qui consiste à associer l'univers du livre et du jeu, de mixer les publics et de faire découvrir les espaces. Comme l'an passé, nous avons alterné les rencontres à L'espace York et à la Médiathèque ainsi que notre présence sur la journée des enfants dans le cadre de Grésilles en Fête. Suite à la réunion bilan de juin, nous actons pour la saison prochaine proposer 3 événements, l'un porté par L'Essentiel-le, l'autre par la Médiathèque et le troisième, à construire ensemble. Nous souhaitons avec cette nouvelle stratégie amplifier les rencontres et ainsi rendre le projet plus lisible auprès des habitants.

## Les ateliers Ludibibli

Quiz BD et Comics	A la médiathèque	15 janvier	28 participants
Histoires à écouter	A L'espace york	15 Février	12 participants
Chasse aux trésors	A la médiathèque	12 Mars	5 participants
Livres et Jeux	A L'espace york	16 avril	3 participants
Grésilles en Fête	Sur le quartier	25 juin	17 participants

La référente Famille est présente, depuis avril, deux matinées par semaine à l'Espace York afin d'être aux plus près des familles et répondre aux mieux à leurs attentes. C'est le pôle Famille qui anime l'atelier des tout-petits.

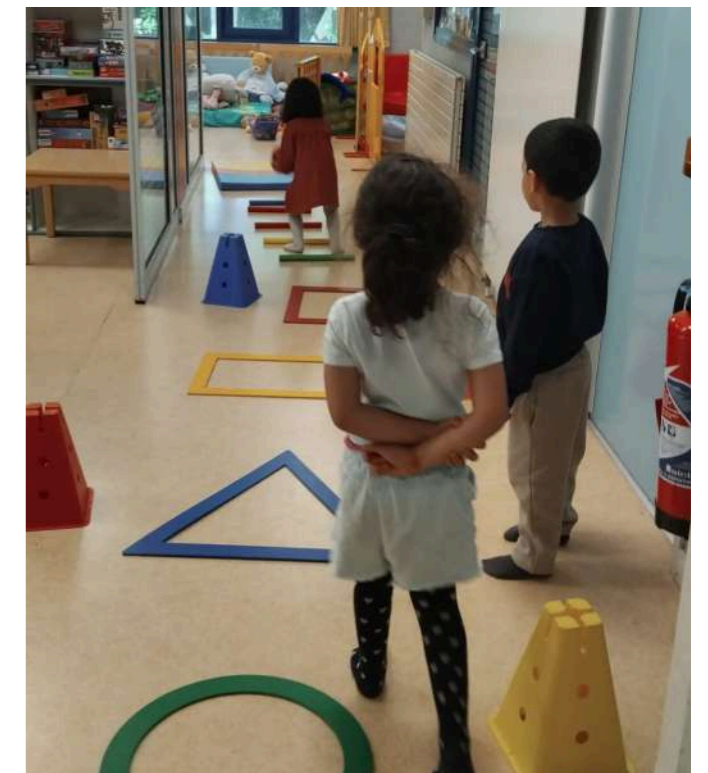


Atelier tout-petits

Le Pôle jeunesse développe chaque jeudi soir un atelier Gaming dont l'objet est à la fois le jeu mais aussi un éveil à la culture médiatique et technique. Ils abordent ainsi avec les jeunes et leurs parents le temps d'écran, les paramètres de contrôles parentaux ou encore les différents éléments constituant un ordinateur, ils ont par exemple appris à démonter une unité centrale d'ordinateur. Dans

la dimension jeu, nous sommes attentives au partage, par la mise en place de jeux collaboratifs, par l'échanges de « tips » entre les jeunes, ou de partage du matériel. Nous notons un public assidu d'une douzaine de jeunes, l'un des jeunes, un peu plus âgé que les autres et de culture geek adopte une fonction d'aide animateur.

Le pôle APT propose depuis 2 ans déjà des ateliers gym parents-enfants au sein de l'Espace dans l'espace motricité tous les mercredis en début d'après-midi.



Atelier Gym Parents-enfants

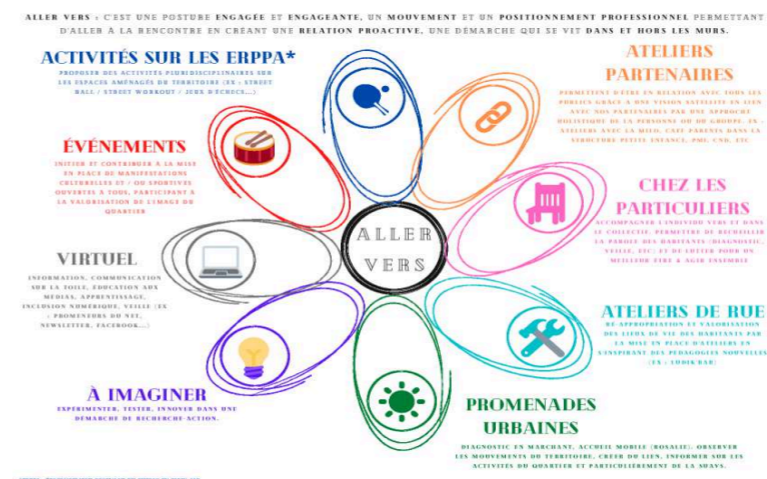
## L'Espace York en quelques chiffres:

	Fréquentations	Nombre moyen d'utilisateurs quotidiens	Emprunts	Nombre moyen d'emprunts quotidiens
Janvier	1048	50	343	16
Février	1146	57	360	18
Mars	809	40	305	15
Avril	906	41	322	15
Mai	671	30	245	11
Juin	577	29	223	11
Juillet	855	37	284	12
Août	769	37	247	12
Septembre	760	36	213	10
Octobre	1614	70*	344	15
Novembre	965	48	320	16
Décembre	715	42	225	13

\* Les périodes de vacances du mois d'octobre ont été très peuplées, avec près de 600 personnes venues la première semaine et une fréquentation allant jusqu'à 150 personnes le même jour. A contrario, la période scolaire était beaucoup plus normale: ce chiffre moyen est donc biaisé.

### On peut noter de ces chiffres:

- Une légère hausse de la fréquentation par rapport à l'an dernier, mais une baisse des emprunts: l'utilisateur moyen profite un peu plus de l'Espace York comme lieu de jeu que comme lieu d'emprunt;
  - Une augmentation du passage des utilisateurs pendant les petites vacances scolaires, tandis que les grandes vacances restent stables.
- Une grande majorité de ce public est un public de jeunes enfants (0 à 5 ans), malgré notre volonté d'étendre l'Espace York à tous les publics. Cependant, nous avons pu voir quelques personnes plus âgées venir sur place et emprunter: le public de jeunes enfants reste beaucoup plus longtemps sur place, tandis que le public adulte est davantage dans l'emprunt de contenu spécialisé.



## Les ateliers de la Ludo

17/01	Soirée Jeux de société	Annulé faute de participants
26/02	Atelier Masque	7
28/02	Atelier créatif carnaval	9
28/03	Conviv'Café	18
04/04	Soirée Jeu	12
15/07	Motricité	4
18/07	Motricité	4
22/07	Coloriage	6
23/07	Act. Manuelle « Crabe »	6
25/07	Motricité	19
29/07	Act. Manuelle « carte postale »	5
30/07	Exploration système solaire	16
05/08	Atelier d'expression	12
20/08	Exploration du Parcours papier	13
22/08	Création bracelet	20
27/08	Jeu Papillon	12
29/08	Piscine à balles	12
26/09	Soirée Jeu	6

À travers les données chiffrées de ces ateliers, nous pouvons retenir la variété des activités proposées, une fluctuation de la participation (la fréquentation générale de L'Espace York est très corrélée aux conditions météorologiques).

Nous observons aussi une belle implication des parents sur ces ateliers.

Cette année, nous avons programmé des ateliers de manière pérennes, ainsi chaque semaine, nous avons proposé des ateliers:

- À destination des **tout-petits (-4 ans)**. Nous avons alterné les activités de motricité fines et les activités de création ou encore d'expression. En plus de permettre l'épanouissement et le développement de l'enfant, les activités permettent également de créer du contact avec les familles de manière conviviale. Le nombre de personnes présentes est fluctuant, nous avons choisi de ne pas imposer l'inscription et de nous adapter en fonction du nombre. En moyenne, nous avons 4 binômes adulte-enfant;
- **Ateliers motricité**: Les mercredis après-midi, pendant 2h, de manière libre, en privilégiant les enfants de -8 ans, un animateur anime un parcours de motricité. Nous avons pu observer que certains enfants ne viennent le mercredi que pour profiter de cette animation. Une douzaine d'enfants sont présents chaque semaine;
- **Atelier Gaming**: Chaque jeudi soir, en lien avec le Pôle jeunesse ( cf ci-dessus);
- **Atelier Galilée**: Les ateliers sur l'Espace Galilée se sont déroulés une fois par trimestre. Nous avons choisi d'y développer de la création de jeux, ainsi nous avons construit un escape game sur le thème de l'environnement ainsi que des jeux de société.



Atelier jeu à l'Espace Galilée

Cette année, nous avons proposé plusieurs temps forts au sein de l'espace York:

- **Mardi Gras, le 04/03, a réuni 115 personnes**, tous âges confondus. Le public était composé à 60% d'habités et de 40% de nouveaux venus spécialement pour l'occasion. La majorité des enfants sont venus déguisés. En plus des jeux classiques, nous avons proposé des ateliers créatifs, un espace maquillage, un stand de magie ainsi qu'un photomaton accessible. Après un goûter crêpes, les enfants se sont amusés à casser une pinata remplie de bonbons et ont terminé la journée par un bal costumé. Cet après-midi festif est à reproduire en multipliant le nombre d'atelier.
- **Chasse aux œufs, le 29 avril: Une cinquantaine de personnes** (dont environ 30 enfants de 2 à 12 ans) sont venus chasser les œufs à l'Espace York. On avait caché des œufs décorés lors d'ateliers tout-petits la semaine précédente à l'intérieur, et lorsqu'un enfant en trouvait un, il avait le droit d'aller dans le jardin chercher de vrais œufs en chocolat.
- Fête du jeu: 23 et 24 mai. Cet événement sera développé dans la partie événement de ce document (III.6 Les événements). 215 personnes
- **Fête d'Halloween: 31 octobre: 46 personnes** comptées dans un public familial (0-12 ans) avec un noyau dur de 6-10 ans. Il y a eu moins de monde qu'attendu, mais l'activité (ateliers créatifs, maquillage, ) a tout de même été appréciée, tant par son goûter que par son atelier créatif.
- **Fête de Noël: 22 décembre: 80 personnes** se sont retrouvées pour partager des petits stands d'animation et attendre le Père Noël.



Mardi Gras

## 6. Les événements

En 2025, l'association a mis en place des vœux sur chacun des Pôles ou des activités contrairement aux années passés nous avons privilégié la proximité et les différentes dynamiques de groupe.

### **Festi Pluriel-le**

Cette nouvelle édition du festival s'est déroulée le 16 et 17 mai. La manifestation coïncidait avec l'événement «Vélo Cité» organisé par le Cesam. Notre animateur en a donc profité pour y présenter le projet Atelier du Vélo et inviter les personnes qui avaient des problèmes avec leur bicyclette à nous rejoindre le samedi au jardin Castelnau. 8 personnes rencontrées le vendredi sont venues sur le festival.

Le vendredi soir, nous avons souhaité rester sur cette thématique du vélo et proposer un court-métrage «1000 km en vélo: du Jura à Biarritz» qui n'a pas rencontré un franc succès. L'année prochaine, nous proposerons une animation en hors les murs le vendredi soir pour faciliter la mobilisation des habitants et encore mieux diffusé notre message sur le développement durable.

Le samedi a été une journée riche en animation et en visiteurs. Le matin, sur l'espace Galilée, nous avons accueilli 25 personnes autour de création de bee-wrap<sup>1</sup>, de la soupe participative «Mixez-vous» et de jeux. Quelques Kapseurs étaient présents avec nous, l'ambiance était très conviviale, si bien que la majorité des habitants sont restés toute la matinée.

<sup>1</sup> Le Bee Wrap est un emballage alimentaire écologique créé pour favoriser la conservation des aliments de manière durable et éco responsable. Il s'agit d'un carré de tissu enduit de cire d'abeilles (ou de cire végétale)



Atelier «Bee Wrap»

Le samedi, sur le jardin, nous avons pris le temps de bien aménager l'espace de façon à le rendre agréable et confortable (toiles cirées colorées, chienne, fond sonore, parasol, etc.). Plusieurs ateliers étaient prévus tout au long de l'après-midi animé par l'équipe et intervenants spécialisés (ex: teinture végétale, art-land, atelier du vélo, escape game, pyrogravure). Nous avons eu du public tout l'après-midi, une centaine de personnes, et notamment des personnes habitant en dehors du quartier. Nous avons terminé l'après-midi par un spectacle enfant qui proposait des comptines délivrant des messages de sauvegarde de la planète de manière ludique.



Spectacle de fin de journée

## Semaine santé- VITALIS

Ce projet est né dans le cadre des ateliers quartier, à l'initiative d'un habitant. L'objectif de cette semaine collaborative portée par plusieurs partenaires (Université – Centre de soin infirmier- CPAM- Ville de Dijon et L'Essentiel-le) avait plusieurs objectifs dont un message préventif adressé à l'ensemble des habitants (enfant, jeunes, adultes, seniors) et créer une dynamique partenariale autour de cet axe santé.

Au cours de cette semaine, L'Essentiel-le s'est beaucoup impliqué en proposant un panel d'action varié :

- Invitation aux habitants à participer aux différentes pratiques sportives mises en place par le pôle APT,
- Proposition de nouvelles disciplines sportives/ bien-être comme le TAO Vitalité qui a rencontré un vif succès,
- Mise en place d'une carte du quartier élargie répertoriant l'ensemble des associations sportives et des espaces dédiés à une pratique sportive,
- Participation à la caravane des droits mise en place le vendredi après-midi place Galilée,
- Participation au Village Santé le samedi après-midi sur le parc des Grésilles, mise en place d'ateliers radio, animation d'un quiz santé, lien avec différents acteurs sportifs qui ont proposé des ateliers ( yoga pour enfant, renforcement musculaire, karaté )
- Mise en place, dans le cadre du GRAP, d'une conférence gesticulée sur la thématique du bien-être au travail, à laquelle une trentaine de professionnels ont participé,
- Participation à une masterclass gastronomique animée par un chef étoilé local à l'Espace Galilée.

## Fête du Jeu

Nous avons proposé une animation le vendredi après l'école et le samedi toute la journée.

Le vendredi soir, nous avons accueilli une quinzaine de personnes pour une soirée défi. La météo nous a permis de nous installer dehors permettant plus d'espace. Nous avons apprécié que les mamans prennent part au jeu aussi bien en qualité de joueuse que de supporters de l'ensemble des enfants. Nous avons terminé par quelques jeux dansés qui ont naturellement abouti vers une mini boom. Nous retenons surtout de cette animation l'implication des parents. Le public était exclusivement composé de familles qui fréquentent régulièrement l'Espace York.

Le samedi, nous avons accueilli **environ 200 personnes sur la journée**, un public majoritairement familial. L'accueil jeunes proposait, tout au long de la journée, un espace buvette dans le cadre d'une action d'auto-financement pour participer à un spectacle au Zénith. Nous avons organisé différents espaces au sein de L'Espace York permettant au public de se diriger en fonction de leur recherche : espace de création, espace de motricité, espace tout-petit, espace jouets, espace jeux. Nous notons que le public a fortement apprécié l'espace de motricité « Ninja Warrior » ainsi que les activités libres. Nous avons clôturé la journée par un bal à bulle auquel une quarantaine de personnes ont participé.



Fête du Jeu

## Grésilles en Fête

Lundi 23 juin: Inauguration de l'exposition « Habiter les Grésilles ».

Lors de cette inauguration, nous avons comptabilisé **30 personnes** présentes. Nous soulignons la mixité des publics accueillis, des partenaires, des élus et surtout des habitants. Ce projet était d'ailleurs porté par un habitant, Kapseurs. Il avait réuni autour de lui 3 habitants, l'objectif de leur collaboration était de photographier des lieux du quartier qui étaient marquant. Nous avons apprécié que lors du temps de restitution, chaque photographe amateur ait pris le temps de nous expliquer ce qu'il cherchait à mettre en valeur. Nous avons été notamment émus par l'un d'entre eux.

L'exposition est restée en place une quinzaine de jours, il est difficile de comptabiliser le nombre de personnes qui s'y sont arrêtées. Nous évaluons approximativement à une cinquantaine.

L'exposition sera ensuite proposée dans les locaux de l'AFEV.

Mercredi 25 juin: Après-midi fête et Jeux

Cet après-midi se décomposait en 2 temps, une partie Jeux et stand et une restitution des ateliers de quartier en fin d'après-midi. Au total, nous avons compté **173 personnes** différentes, un public enfant et famille principalement. Nos animations à destination des enfants et des jeunes étaient : parcours de motricité, jeux surdimensionnés, atelier maquillage, atelier créatif, réparation de vélo, atelier jardin en partenariat avec la médiathèque et l'association « Voir ensemble » pour des animations autour du livre et de la sensibilisation au braille. Nous avons animé le jardin et l'allée de la redoute. Nous notons une ambiance conviviale et détendue tout au long de l'après-midi. Au milieu de l'après-midi, la déambulation « Kreyol Man La » orchestrée par Le Dancing a proposé une pause rythmée et colorée au sein de notre kermesse. Ce fut une belle surprise pour les habitants. Nous notons que les familles sont restées pour profiter du concert de l'orchestre des quartiers en fin de journée.

Jeudi 26 juin matin: Matinée des tout-petits  
Riche de notre succès de l'an passé, nous avons organisé un temps dédié à la petite enfance le jeudi matin au sein de l'Espace York. Au programme, Peinture glaçon ou encore parcours de motricité ont réjouis les plus petits. **Une dizaine de parents**, et assistantes maternelles y ont accompagné leurs enfants. Au-delà de permettre aux enfants de découvrir de nouvelles pratiques, ce temps est aussi l'occasion de créer du contact avec les parents.

Jeudi 26 juin après-midi: Soirée Bingo

En fin d'après-midi, **27 personnes** de tout âges confondus sont venus profiter de la soirée bingo que nous organisons. La majorité était des personnes déjà adhérentes à l'association, deux personnes, étudiantes, venaient du centre-ville. Vers 19h30, nous avons fait une pause gourmande fortement appréciée où nous avons goûté les tartinables concoctés le matin même dans le cadre de l'animation « Mixez-vous ». Une fois de plus, nous notons une ambiance conviviale et détendue.



Bingo du jeudi soir

Vendredi 27 juin: Participation au projet Kreyol man la

**4 habitantes** ont rejoint le projet du Dancing et se sont initiées à la cuisine créole. Elles ont été un peu plus timides sur l'initiation à la danse l'après-midi, mais sont restées écouter.

### Samedi 28 juin: Village des associations

Malgré le décalage des horaires en vu de la vague de chaleur intense, le parc s'est rempli tout doucement.

L'Essentiel-le proposait plusieurs espaces au sein du parc:

- Un espace motricité;
- Un espace création: réalisation d'une fresque collective à l'aide de tampon, un mur d'expression en libre accès, et de l'origami;
- Un espace jeu;
- Un espace radio;
- Un espace maquillage.



Espace création

En parallèle, nous diffusons notre communication de l'été et de la rentrée et également l'exposition « Portrait de bénévoles » que nous avons construit pour notre assemblée générale.

Les jeunes mobilisés sur un projet de séjour à Barcelone ont tenu un espace restauration où ils vendaient boisson, granita, mais grillés, sandwiches et glace. Nous tenons à souligner leur engagement tout au long de la journée. Au total sur les différents espaces et la buvette, nous estimons avoir vu environ **450 personnes différentes**.

Cette édition 2025 a répondu à nos attentes aussi bien en termes de fréquentation que de qualité des échanges.

### **GRAND BAZ'ART:**

Du 9 au 11 juillet 2025 s'est tenu Le Grand Baz'Art. Pour la cinquième édition, cet événement culturel marquant le début de l'été a fait cette année la part belle aux mots et à la littérature. Avec de nombreux ateliers permettant de s'initier aux pratiques artistiques et culturelles, les festivaliers ont pu s'essayer au style du manga, à la pratique des arts du cirque, du slam ou encore de la reliure. En soirée, étaient proposés des spectacles accessibles à tous et toutes: spectacle de cirque, cinéma plein air (précédé d'un repas partagé et d'animations autour du handicap. Les médiateurs ont profité de ce rendez-vous pour proposer un petit espace afin de créer du lien avec les habitants et ainsi être mieux identifier. Partenariat avec la BM dans le cadre de « Partir en Livres » = lectures, ateliers créatifs par Typon Patate et L'Essentiel-le = pop up sur les animaux).

Nous avons projeté la comédie française d'Artus « Un petit truc en plus » en sous-titrage mal-entendant en lien avec l'atelier proposé en amont. La projection a eu lieu sur le city. Les jeunes mobilisés pour le séjour à Barcelone ont proposé du pop corn et des friandises pour aider à financer leur séjour.



Ciné Plein Air

### **Le Grand Baz'art en chiffres:**

<b>Quoi?</b>	Atelier Mange	Atelier Motricité Plein Air	Atelier Slam
<b>Matin</b>	10	11	18
<b>Quoi?</b>	Partir en Livres	Atelier de Cirque	Atelier Reliure
<b>Après-midi / soirée</b>	30	57	10
<b>Quoi?</b>		Spectacle de cirque	Repas partagé et animation + ciné plein air
<b>Soirée</b>		83	150

### **FÊTE DE L'ÉTÉ:**

Le 24 juillet, l'Essentiel-le a organisé pour la troisième année sa Fête de l'Été. Cet événement permet d'animer le quartier durant la période estivale et de proposer des animations de type « kermesse » pour toutes et tous. En 2025, il a proposé plusieurs stands animés uniquement par l'équipe tels que la pêche aux canards, des jeux de lancers, des jeux de société, des ateliers créatifs, du maquillage,... Comme à son habitude, il a plu au public et a réuni **une soixantaine de participants**. Une boom est venue terminer la journée, tout cela au jardin car la météo était au rdv. Nous observons que cette manifestation attire un public en dehors du quartier, cette année nous avons même accueilli un groupe venant de Chalon-Sur-Saône.



Fête de l'été

### **Soirée Ciné Piscine du vendredi 08 août, film « Top Gun »**

Évènement organisé par L'Essentiel-le en coopération avec les services de la ville et la FRMJC qui s'est déroulée à guichet fermé avec une jauge de **80 participants** (sans les professionnelles encadrants). Utilisation du service de billetteries « Wee-zEvent » sur cette séance de cinéma, facilitant l'organisation générale (inscriptions, communication, gestion des entrées, bilan...). Au vu de l'organisation et de la disposition des spectateurs (quasi tous dans l'eau), belle soirée intergénérationnelle.

### **NUITS D'ORIENT**

Chaque année, l'Essentiel-le s'inscrit dans le festival « Les Nuits d'Orient et d'Ailleurs », organisé par la Ville de Dijon depuis plus de 25 ans. En 2025, l'évènement s'est déroulé sur 18 jours, du 21 novembre au 8 décembre, et s'est articulé autour de deux temps forts: le voyage Orien'Thé et le Cabaret Oriental, en clôture du festival.

**Le voyage Orien'Thé:** une programmation dense et fortement mobilisatrice.

Le voyage Orien'Thé a débuté le 21 novembre avec l'organisation d'une **kantine végétarienne** orientale à la Maison Castelnau. Cette action a réuni **23 participants**, soit une fréquentation supérieure à la moyenne habituelle et a permis de toucher un public nouveau, issu d'autres quartiers dijonnais.

Le même jour, **5 participants** ont été accompagnés pour assister à la **pièce de théâtre** «Ma République et moi» à la salle Jacques Fornier. Cette sortie culturelle a été unanimement appréciée et a favorisé l'adhésion des participants à de nouvelles pratiques culturelles, avec un temps d'échange collectif organisé à l'issue du spectacle.

**Deux ateliers créatifs** ont ensuite été proposés les 22 et 26 novembre (décoration de service à thé et création de lampions). Ils ont rassemblé respectivement **13 personnes**, constituant de véritables temps de partage intergénérationnels autour des loisirs créatifs. Le 29 novembre, un après-midi jeux de société a permis la découverte de jeux à thématique orientale ainsi que de l'Espace York, contribuant à élargir la connaissance des équipements de quartier (**19 personnes**).

Le 3 décembre, **deux ateliers cuisine** (cornes de gazelle et nems) ont rencontré un fort succès, réunissant **18 participants**, dont une majorité hors quartier. Informés via la programmation municipale, ces participants, principalement issus du centre-ville, ont pu acquérir des compétences culinaires techniques, dans un cadre entièrement gratuit, favorisant ainsi l'accessibilité à tous les publics.



Atelier Nems

**Deux soirées** thématiques ont également été organisées: une autour des jeux vidéo: Six mini ateliers mettant en avant les graphismes inspirés par l'Orient avec différents types de consoles ont été proposées (Jeux pc, Switch, Ps5, Casque VR, IPAD et jeux LUDO-THÈQUE), cet atelier a réuni **8 jeunes** et une soirée henné en non-mixité choisie. Cette dernière a mobilisé plus de **25 participantes**, et a permis de valoriser le projet « Mon Quartier au Féminin », suscitant un intérêt marqué.

Le 6 décembre, un **atelier de danse orientale**, encadré par Laura Birta Khelifa, était proposé à **15 personnes** et affichait complet. L'atelier visait la découverte des bases de la danse orientale et a même conduit l'une des participantes à se produire sur scène lors du Cabaret.

En parallèle, le projet « **Mixez-vous** » s'est poursuivi durant le festival, avec la réalisation de trois recettes de soupes orientales (chorba, bissara et soupe miso), mobilisant **48 participants** au total.



Mixez-vous

**Le Cabaret oriental**: un temps fort rassemblant plus de 200 personnes

La soirée du 6 décembre a marqué la clôture du festival avec le Cabaret oriental, qui a accueilli plus de **200 personnes**. Cette édition proposait un format renouvelé, avec moins de spectacles mais de plus longue durée. La soirée a débuté par la pièce de théâtre «Impeccable», interprétée par la compagnie dijonnaise Les Incasables, d'une durée de 50 minutes, sur la thématique de l'exil et conseillée à partir de 8 ans.

Une alternative a été proposée au jeune public via la diffusion de courts métrages sur la thématique de l'Orient, une initiative particulièrement appréciée. Néanmoins, le format théâtral long a été perçu par une partie du public comme moins adapté à une soirée festive de ce type.

Le buffet a également montré ses limites face au nombre de convives, ce qui amène à envisager une réorganisation du service (service à table) pour les prochaines éditions. Malgré ces ajustements à prévoir, la soirée a bénéficié d'une organisation globale efficace, rendue possible par l'implication conjointe des salariés et des bénévoles, dont plusieurs nouveaux bénévoles mobilisés pour la première fois. La soirée s'est conclue par un temps de danse et de musique, très apprécié du public, qui pourrait être prolongé lors des prochaines éditions.



Cabaret Oriental

## **7. Le Hors les murs**

Dès l'écriture du projet social en 2022, nous avons pris le temps de définir en équipe ce que nous entendions par le Hors les murs. Nous avons choisi d'illustrer cela par la Fleur du «Aller vers». L'une des pétales de cette fleur correspond à la mise en place d'atelier de rue.

Cette année, nous avons donné rendez-vous aux habitants dès le mois d'avril chaque mercredi. Sur la période printanière, malgré notre légère installation, le public était au rendez-vous.

Cet été encore, nous tirons un bilan globalement positif de la mise en place des ateliers de rue. Ces temps d'animation nous ont permis d'aller à la rencontre d'un public qui ne fréquente pas nécessairement notre structure. Ils ont également favorisé un travail transversal entre les membres de l'équipe, renforçant ainsi notre cohésion et notre visibilité collective auprès des habitants. Plusieurs constats ont émergé de cette expérience. Nous avons observé des différences notables entre les publics rencontrés sur les deux sites. Au stade Épirey, nous avons majoritairement accueilli des enfants non accompagnés, souvent plus âgés, attirés notamment par la structure de street workout. Leur arrivée sur le site était généralement plus tardive, et la fréquentation y était majoritairement masculine.

En revanche, le parc des Grésilles a attiré un public plus jeune et davantage familial. Nous avons remarqué que les familles inconnues de notre structure restaient parfois en retrait, laissant leurs enfants participer seuls aux activités.

Les activités proposées n'étaient qu'un prétexte pour créer des espaces de rencontre et de lien avec les habitants tout en valorisant les lieux de vie du quartier. Nous avons pris plaisir à nouer de nouvelles relations tout en maintenant le contact avec des visages familiers. Ces ateliers ont aussi constitué un

précieux outil de veille sociale sur notre quartier.

La pédagogie du « faire ensemble » a été privilégiée, plaçant les animateurs dans une posture égalitaire avec les participants, favorisant ainsi le dialogue et les apprentissages autour des activités.

Enfin, nous avons proposé une grande diversité d'activités pour répondre aux attentes du plus grand nombre. Nous avons également eu le plaisir d'accueillir la médiathèque Champollion à plusieurs reprises, ainsi que le Tâche Papier.

Les chiffres de fréquentation des ateliers de rue sont peu parlant et varie beaucoup en fonction de différents facteurs, et notamment en fonction des conditions météorologiques. Nous notons également un effet « aimant », autrement dit si une animation a plu à un jeune, la fois suivante il revient avec ses amis. Le nombre de participant fluctue **entre 5 et 32 par ateliers**. Nous estimons avoir rencontré **73 personnes** différentes au cours de ces ateliers.

En conclusion, nous exprimons notre volonté de pérenniser les ateliers de rue sur l'ensemble de l'année à l'instar de ce que nous faisons en activité sportive sur Epirey.



Atelier de rue au stade Epirey

## 8. Animations sur l'Espace

### Galilée

L'espace dans le cœur du quartier que nous avons nommé « L'Espace Galilée » a débuté en avril 2023 par le Festi Pluriel-le avec des ateliers créatifs, de ré-emploi, DIY et un concert de musique. Nous avons fait une inauguration en mai 2023 où nous avons accueilli une cinquantaine de personnes. D'avril à décembre 2023, nous avons gardé la friperie (« Free-prix ») du festi Pluriel-le. Cette friperie était à prix libre et ouverte à tous, tous les jeudis et samedis. Durant ces permanences, en plus de la friperie l'équipe en profitait pour faire de la communication auprès des habitants et usagers du marché. La friperie avait beaucoup de succès et était un moyen de rencontrer du public qui ne fréquente pas L'Essentiel-le. Cet espace est investi par l'ensemble des pôles de l'association tout au long de l'année mais aussi des partenaires notamment numérique (Dijiling, formation, etc.).

Dès le début de l'année, nous avons pris le temps d'aménager l'espace de manière à le rendre agréable et propice à tout type

#### 8.1 Projet « Mixez-Vous »

Depuis la suspension de la friperie en 2024, nous souhaitons développer de nouveaux projets sur cet espace pour dynamiser le cœur du quartier lors de nos permanences (les temps de marché, jeudis et samedis matin). De plus, nous avons remarqué que les ateliers de cuisine fonctionnent très bien et auprès de nos publics. Ainsi, suite à ces constats, nous avons décidé de lancer en 2025 un nouveau projet de cuisine qui se nomme « Mixez-vous ».

« Mixez-vous » est un atelier de cuisine, gratuit, ouvert à tous qui a lieu deux fois par semaine (jeudis et samedis matin). Cet atelier consiste dans un premier temps à cuisiner avec le public des soupes l'hiver et des smoothies/gaspacho l'été avec les fruits et légumes du marché. Et dans un second

temps de manger ensemble sur place ou à emporter chez soi. Nous avons choisi ce format d'animation, car il s'agit d'un atelier rapide qui peut intéresser des personnes de passage, pour s'arrêter juste pour discuter ou pour éplucher des légumes. De plus, la thématique de la cuisine est un motif pour déclencher la discussion, pour partager un moment convivial et interculturel dans un soucis d'éducation nutritionnelle et culturelle.

Dans la volonté d'un projet inter-culturel, l'intention de cet atelier est que les habitants soient à l'initiative de nous partager leur recette afin de faire découvrir leurs origines. Ainsi, ce projet de cuisine a été évolutif et participatif selon les envies culinaires des habitants. Ainsi, nous avons proposé des smoothies, des soupes de légumes, citronnades, cake salé, tartinable. De plus, nous avons observé que nous avons nos habitués pour qui les jeudis et samedis matin sont un rendez-vous indispensable de la semaine. En outre, nous avons distribué la soupe pas terminée pour ne pas gaspiller et pour faire connaître le projet. Aussi, nous avons profité de cet instant de cuisine participatif pour préparer les différents buffets de nos animations, par exemple c'est dans le cadre de Mixez-vous que le buffet dinatoire de notre Assemblée Générale a été préparé. Nous avons réalisé des stickers et des bols personnalisés « Mixez-vous » pour faciliter la connaissance du projet. Enfin, en parallèle des soupes des jeux, des puzzles ou des espaces de discussion étaient possibles.



Bols « Mixez-vous »



Puzzle durant le Mixez-vous

## 8.2 Les animations du mercredi

Depuis le mois de janvier, nous proposons des animations variées chaque mercredi après-midi sur l'Espace Galilée afin de renforcer notre présence sur l'ensemble du territoire. Nous alternons les animations Jeux portées par le service Ludothèque, les animations intergénérationnelles et animations Jeunes portées par le pôle Jeunesse, les animations bricolage portées par la Bricothèque, et enfin nous avons déplacé le K-WA des pratiques à Galilée. Ce nouveau rendez-vous a rapidement été pris par les habitants. L'espace à la fois ouvert et rassurant donne une autre dynamique à nos animations. Nous avons poursuivi ce rythme durant la période estivale en proposant principalement des activités créatives adaptées à tout âge (cf pôle Famille).



Atelier Bougies

Date	Animation	Participation
08/01	Création d'un calendrier	annulé
15/01	Atelier Fabrication Tisane naturelle	6
12/02	Atelier crochet	12
19/03	Atelier Bougies	6
16/04	Atelier Mosaïque	5
14/05	Fabrication de bijoux en cuir	5
17/09	Atelier Mosaïque	9
24/09	Peinture vitrail	5
10/12	Couronne de Noël	6

## 8.3 Je papote, tu tricotes (JPTT)

Depuis le printemps, à raison de 2 fois par mois, nous invitons les habitants à nous rejoindre à Galilée avec leurs travaux de couture ou tout simplement à venir discuter autour d'une tasse de café et quelques biscuits. Ce groupe, environ 12 personnes, est principalement des seniors habitantes du quartier et fréquentant déjà la structure. Malgré la nouveauté du projet, il est intéressant de noter que les adhérentes apportent déjà des patrons de couture, partagent des conseils, apportent des gâteaux et se donnent rendez-vous. C'est un espace-temps qui semble répondre aux attentes des habitants par son aspect convivial.



Je papote, tu tricotes

## 9 L'animation Senior

Depuis la rentrée 2024, nous avons fait le choix de ne plus proposer d'animations spécifiques destinées uniquement aux seniors, afin de favoriser une dynamique intergénérationnelle et une transversalité entre les différents pôles. Ainsi, à partir de janvier 2025, les repas dédiés exclusivement aux seniors ont été arrêtés au profit d'invitations aux Kantines végétariennes mensuelles, ouvertes à tous.

Les repas seniors mensuels ont constitué un levier important contre l'isolement des personnes âgées, toutefois leur format ne permettait pas de développer une participation plus large des habitants. En parallèle, nous avons mis en place de nouveaux ateliers, tels que le «Papote-Tricote», et renforcé nos actions de communication à destination de ce public.

Une programmation spécifique a été pensée pour offrir une esthétique plus soignée et une rédaction simplifiée, afin de faciliter la lecture et l'accessibilité des informations.

Cependant, nous maintenons l'organisation de plusieurs temps forts dans l'année où une place prioritaire est faite aux aînés, comme par exemple :

- Le barbecue de fin de saison 03/07. Cette année, nous y avons associé le foyer Aco-dège des Chantournelles ainsi que le public de Mon quartier au féminin, nous étions près de **50** à profiter de ce temps convivial;
- Sortie à Sochaux ( musée de l'automobile et marché de Noel) 12/12: **34 personnes** sont venus.

Depuis septembre 2025, 4 adhérentes «les 4 fantastiques» nous ont proposés un projet que nous avons intitulé «je papote». L'objectif est de cuisiner des repas à destination des seniors de plus de 50 ans avec des produits cuisinés sur place. Après chaque temps de repas, une animation est proposée par l'équipe. Un repas par mois est proposé pour **20 personnes à chaque fois**. Ce projet sera plus amplement développé en 2026.

# Le pôle famille

## **1. Le fonctionnement**

Au cœur de notre association d'éducation populaire, le Pôle Famille a pour objectif principal l'accompagnement à la parentalité, la coordination des actions parentalité à l'échelle du territoire et vise à l'épanouissement et l'émancipation des familles. Il vise à renforcer les liens familiaux, favoriser l'entraide et promouvoir la participation active des parents et des enfants sur le quartier des Grésilles. Grâce à une programmation variée d'activités, d'ateliers créatifs, de rencontres thématiques, de sorties culturelles et de temps de loisirs – le Pôle Famille accompagne chaque membre de la famille en valorisant la diversité et le respect mutuel. Une équipe engagée travaille en partenariat avec les acteurs du territoire pour répondre aux besoins spécifiques des familles. Les activités de ce pôle se déroulent dans les locaux de l'Essentiel-le et en Hors Les Murs sur l'ensemble du quartier. Nous proposons :

### **Accompagnement à la scolarité (CLAS)**

Élèves des écoles élémentaires, collégiens et lycéens pour une réussite éducative: soutien méthodologique et sorties culturelles, acquisition d'une autonomie dans la gestion de son travail, le tout en lien étroit avec les parents.

- CLAS élémentaire (aux écoles York, Flammarion et Champollion);
- Accueil: Lundi, mardi, jeudi et vendredi 16h05 à 17h30;
- CLAS Collège-Lycée (au collège Champollion);
- Accueil: Lundi, mardi, jeudi et vendredi 17h45 à 19h30.

### **Animations parents-enfants**

L'Essentiel-le propose, toute l'année, des animations (ateliers créatifs, ateliers ludothèque, autour du livre, grands jeux...) à destination des parents et des enfants, pendant et hors vacances scolaires. L'ensemble de ces animations peut se dérouler dans les différents locaux de L'Essentiel-le (Maison Castelnau, Espace Galilée et Espace York) et hors les murs (parc des Grésilles, stade Epirey...)

### **Sorties familles et intergénérationnelles**

Des sorties sont organisées et proposées toute l'année avec et pour les familles: à chaque période de vacances scolaires. Ces sorties sont l'occasion de partager des moments conviviaux et familiaux, découvrir de nouveaux lieux sur Dijon et hors Dijon.



Sortie au château de Rosières

### **Animations tout petits (-4 ans)**

Accueil: 10h30-11h30 à l'Espace York, les mercredis matins hors vacances scolaires et les vendredis matins pendant les vacances. Des ateliers à destination des tout petits sont proposés lors de ces temps spécifiques.



Atelier tout-petits à l'Espace York

### **Départ en vacances**

Le Pôle Famille peut proposer un accompagnement aux familles pour la préparation et la réalisation de leur projet de vacances. Que les familles souhaitent construire leur séjour en solo, ou en collectif, en partageant cette expérience avec d'autres familles dans un esprit de convivialité et d'échange, nous pouvons être à leurs côtés à chaque étape de la construction du projet.

Ensemble, nous élaborons un projet qui respecte leur rythme, leur budget et leurs aspirations, afin que leurs vacances soient une véritable source de détente, de découverte et de lien familial. Pour cela nous demandons aux familles de prendre contact avec nous entre les mois d'octobre et décembre pour un départ en été. Partir en vacances en famille, demande une préparation et un temps spécifique d'accompagnement, c'est pour cette raison que nous avons besoin de temps pour accompagner les familles au mieux.

### **Les actions partenariales**

#### **Atelier 4 mains**

En partenariat avec les deux multi-accueils du quartier, un jeudi par période de vacances, un atelier à destination des parents du quartier est organisé.

Objectifs des ateliers « 4 mains »:

- Accompagner les familles dans la gestion du temps libre de leur(s) enfant(s);
- Proposer aux parents de partager un temps relationnel privilégié avec un de leur enfant, dans un cadre sécurisant et d'interconnaissance, en leur proposant des outils pédagogiques, facilement reproductibles au domicile;
- Accompagner, créer, restaurer, entretenir, les relations parents/enfants: valoriser leur rôle de parent par l'écoute et l'échange;
- Proposer un lieu d'échanges aux parents;
- Ces temps de rencontres autour d'ateliers créatifs sont propices aux échanges entre familles et professionnels, ils permettent de présenter nos missions et de faire connaître notre structure.

#### **Des Livres à soi**

Dans le cadre du Contrat Territoire Lecture (CTL) le projet Des livres à soi est un dispositif de médiation littéraire qui inscrit l'album jeunesse au cœur des actions de parentalité et des actions de prévention de l'illettrisme s'adressant aux enfants de moins de 6 ans. Il vise à réduire les inégalités d'accès à la culture dans les quartiers prioritaires politiques de la ville.

#### **La Parenthèque**

La Parenthèque est un réseau de partenaires qui se réunit pour travailler ensemble sur des projets à développer sur le territoire. Les partenaires du quartier des Grésilles ont mis en place des cafés famille au sein des écoles du quartier: pour échanger, parler, se questionner, se renseigner, se conseiller entre parents avec la présence de professionnels des Grésilles. Vous êtes parents et vous avez des envies, des idées, n'hésitez pas à nous communiquer vos choix de thèmes.

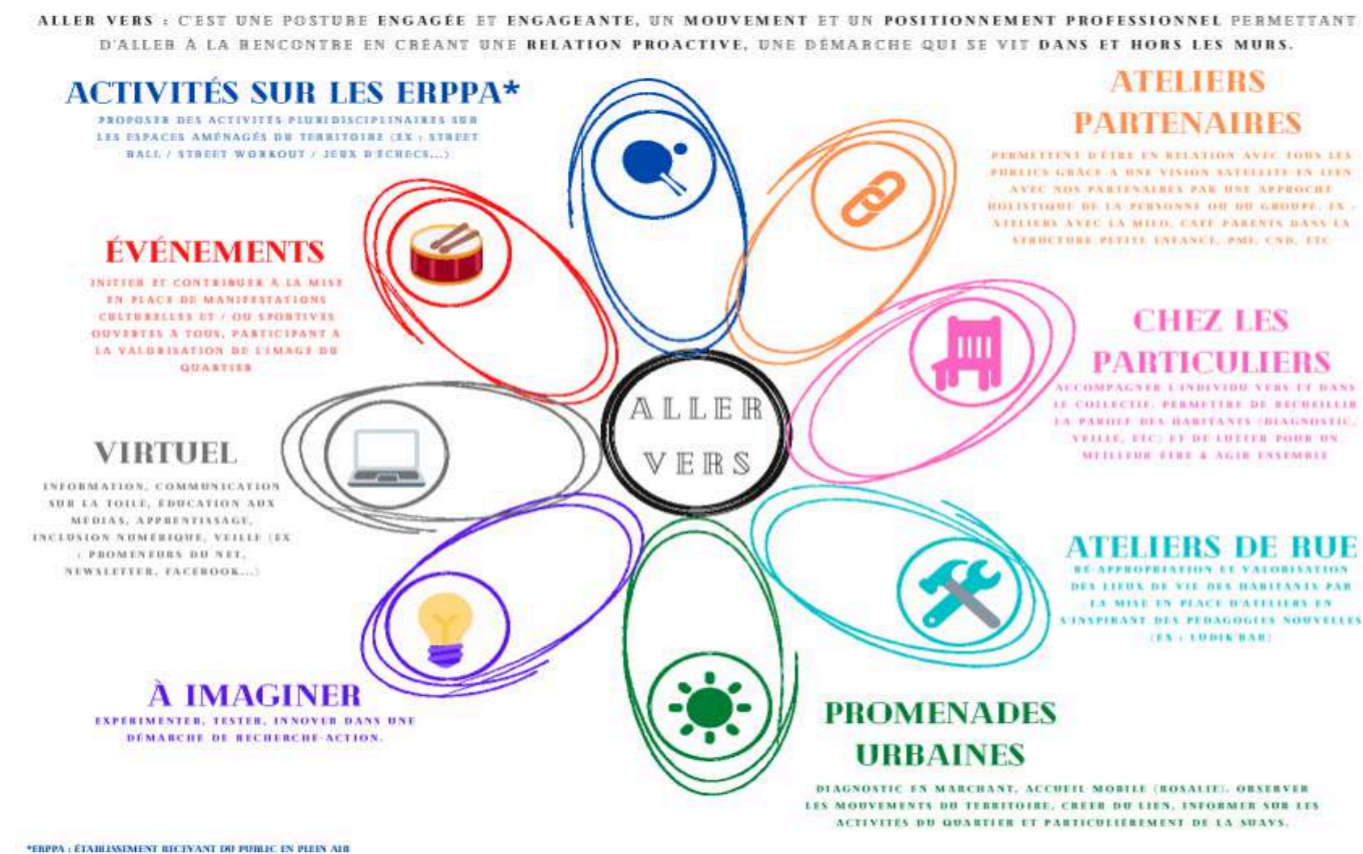
## 2. Le CLAS

### 2.1 Présentation

Le Contrat Local d'Accompagnement à la Scolarité (CLAS) est un dispositif qui œuvre pour la réussite éducative des enfants ; notamment pour ceux qui ont besoin d'un accompagnement en termes de méthodologie et d'apprentissage. Il se veut être également un outil de soutien à la fonction parentale.

La charte nationale CLAS fixe les objectifs suivants :

- D'aider les enfants et les jeunes à acquérir des méthodes, à utiliser des approches susceptibles de faciliter l'accès aux savoirs ; de redonner un sens à leur scolarité, de renforcer la confiance des enfants et des jeunes dans leur capacité à réussir ;
- D'élargir leurs centres d'intérêt et de favoriser leur accès à la culture de l'écrit, à la culture scientifique et à l'expression artistique ;
- D'accompagner les parents dans le suivi de la scolarité de leurs enfants, en accordant une attention particulière aux familles migrantes ;
- De favoriser le lien entre les équipes éducatives des établissements scolaires et les acteurs socio-éducatifs de proximité.



### 2.2 CLAS Collège

Pour rappel, le CLAS collège se déroule dans les locaux du collège Champollion. Les inscriptions ont été faites avec la référente famille dans la mesure du possible. Lors de l'inscription il est rappelé aux parents les objectifs du CLAS et l'accueil jeunes est présenté ainsi que le PRE.

Pour la rentrée 2024-2025 :

**19 jeunes inscrits : 16 collégiens, 3 lycéens .**

**3 animateurs ont été recrutés.**

Au fil de l'année, l'implication des jeunes décline, les jeunes sont de moins en moins présents aux séances.

Les objectifs :

- Aider les jeunes à acquérir des méthodes pour faire leurs devoirs, à utiliser d'autres approches susceptibles de faciliter l'accès aux savoirs ;
- Accompagner les parents dans le suivi dans la scolarité de leur enfant ;
- Élargir les centres d'intérêts des jeunes et valoriser leurs acquis.

Le déroulement :

L'accompagnement se déroule au collège Champollion. Comme l'année passée, une convention a été signée pour une mise à disposition de locaux dans les conditions suivantes :

- 2 classes sont mises à disposition,
- Accès au Gymnase du collège chaque lundi, pour des activités sportives (basket, foot, badminton à l'issue de l'accompagnement, 19h30-21h),
- 4 séances de 2 heures soit lundi, mardi, jeudi et vendredi de 17h30 à 19h30,
- 2 à 3 séances de 2h chacune sont proposées durant les vacances scolaires à la Maison Castelnau

2 intervenants maximum sont présents à chaque séance, les jeunes les sollicitent en fonction de leurs besoins.

### 2.3 CLAS élémentaire

Recrutement

Même si une partie du recrutement a été faite en amont (période estivale, demande de renouvellement de contrat), la problématique est restée la même. A savoir, c'est une majorité d'étudiants qui postule. Ils ont leur emploi du temps du semestre à partir de mi-septembre. Il y a des désistements à ce moment-là. Il faut alors recruter une vingtaine de personnes en 15 jours.

Au vu du turn overs ou des absences de nos animateurs CLAS en raison du contrat et de leurs profils, l'équipe de permanent se mobilise pour garantir une qualité d'accompagnement.

Formations

**1) Une semaine de formation a eu lieu avant le début du CLAS soit du 30 septembre au 4 octobre.**

L'objectif était de favoriser une meilleure intégration des animateurs dans l'équipe, faire prendre conscience du rôle d'animateur, recenser les besoins, les impliquer dans le dispositif et le projet associatif.

Cette semaine a été bénéfique pour la cohésion de groupe, l'interconnaissance des personnes, définir le cadre de la mission (RH, posture, lieux de travail) et le travail sur certains outils (koi de neuf, malles ressources)

**2) Point d'étape à la mi-mars: une matinée pour faire un bilan de mi-parcours**

Retour sur les réalisations faites par les collectifs et les animateurs, présentation des projets en cours et à mettre en place, rappel RH, échanges sur les ressentis

**3) Heures associatives**

Pour faire participer les animateurs à la dynamique associative de la structure, 4h sont incluses dans leur temps de formation. Ils prennent part à différents événements organisés par l'équipe permanente. Ex. Festi'Pluriel-le, Fête du Jeu, Grésilles en fête.

Pour rappel, le CLAS élémentaire se déroule 3 soirs par semaine par école, dans les locaux des écoles du quartier.

- Lundi/Mardi/Jeudi à Flammarion ;
- Mardi/Jeudi/Vendredi à Champollion ;
- Lundi/Mardi/Jeudi à York.



#### Déroulé

- accueil à 16h05, temps de récré avec goûter,
- 16h25 à 16h45 temps d'échange avec les enfants « koi de neuf ? »
- 16h45 à 17h30 méthodologie et soutien à la scolarité;
- 17h30-45 échange avec les parents.

Le mardi soir est le jour dédié à l'ouverture culturelle: les animateurs peuvent proposer leurs projets (création d'un système solaire, création de guirlandes en papier) ou s'inscrivent dans un projet ponctuel (spectacle de fin d'année, visite d'expo) ou périodique (jeux coopératifs, création d'un livret de texte avec le collectif Laure & Amon, projet Carnaval...).



Projet avec le collectif Laure & Amon

Une équipe de 30 animateurs dont un référent par école est prévue pour animer les collectifs.

Un collectif est un groupe de 10 à 12 enfants. Chaque collectif est géré par un binôme d'animateurs. Les référents sont le directeur d'école pour Flammarion, pour York une référente animatrice expérimentée de L'Essentiel-le et pour Champollion depuis sept 2025 une animatrice de L'Essentiel-le suite au départ du directeur de l'école.

L'animateur référent a pour missions, d'être garant du bon déroulé des séances, d'assurer le suivi des heures et des retards des animateurs, de rendre compte régulièrement à son coordinateur de son activité en étant présent chaque soir au sein du dispositif et est en capacité de remplacer un animateur absent.

#### Pour la rentrée 2024-2025

Début du CLAS le 7 octobre pour les CM1-CM2. L'inscription des enfants a été faite sur rendez-vous, dans les trois écoles pendant 15 jours avant les vacances de la Toussaint. 3 personnes du pôle famille ainsi que les référents se sont relayés afin de recevoir les parents et les enfants. L'objectif est de rencontrer et identifier les parents, d'établir un premier contact, de rappeler le cadre et les objectifs du CLAS au travers de la signature d'un contrat tripartite (association, parents, enfant).

Début du CLAS pour le CP-CE1-CE2 après les vacances de la Toussaint, faute d'effectifs suffisants. A la rentrée 2025, l'ensemble des collectifs ont été accompagné en même temps début octobre.

#### Effectifs / juin 2025

##### CLAS

- 1 pilote
- 1 coordinatrice
- 1 animatrice-référente éducative
- 3 référents scolaires
- 23 animateurs salariés

	École York	École Champollion	École Flammarion	Total
CM2	9	8	16	33
CM1	7	11	9	27
CE2	1	23	10	34
CE1	3	6	10	19
CP	8	12	12	32
Total enfants	28	60	57	145
Collectifs	3	6	6	15



## Ressources

**Malle pédagogique:** 1 par collectif. Elle est composée d'ardoises, de feutres, de feuilles blanches, de ciseaux, de coloriages, de cahier de brouillon, de jeux éducatifs tels que orthodingo, vocadingo

**Malle Montessori:** 1 par école

**Malles thématiques empruntables sur demande:** science, cuisine, musique...

**Livrets citoyen:** livrets pédagogiques sur des thèmes divers tels que le harcèlement, la citoyenneté, le respect, le droit...

**Jeux de la ludothèque:** chaque école a un compte pour emprunter des jeux à l'espace York

**Abonnements magazine** mis en place à partir de janvier 2025: Un jour 1 actu, Mon petit quotidien, Histoires vraies

**Achat de jeux:** Uno, jeu de construction de type KAPLA, échiquier, puzzle

## Projets

Cette année, le thème du projet d'éveil culturel est le vivre ensemble.

Jeux coopératifs en lien avec le TAP/périscolaire dans chaque école, par trimestre

A ce jour, seule l'école York a réalisé les 5 séances thématiques de jeux coopératifs, c'est-à-dire la communication (jeu des allumettes), la confiance (parcours à l'aveugle), l'entraide (morpion géant), le respect (jeu du béret), la patience (nœud humain).

### **École Flammarion:**

- Initiation aux échecs et dames aux collectifs du CE2 au CM2;
- Sortie à la Redoute de Saint-Apollinaire: explications sur le refuge des chauve-souris et sensibilisation à la protection des espèces animales suivis de jeux de ballon pour tous les collectifs;
- CE1-CE2: atelier de peinture avec les doigts pour créer des sapins;
- CMI-CE2: sensibilisation au tri des déchets alimentaires / au compostage avec un agent de la Ville de Dijon pendant 2 mois de mai à juin.

### **École Champollion:**

- CM2: initiation au dessin, à la poésie, au chant et au rap + séances abordant le thème du racisme;
- CMI: création d'un système solaire et utilisation de la malle sciences pour faire découvrir le corps humain;
- CE2: initiation à la sécurité routière avec création d'un permis de conduite;
- CP-CE1: découverte et présentation des pays du monde.

### **École York:**

Séance d'Olympiades avec défi autour des maths, du français et du dessin participatif

## Autres

### **◆ Spectacles de fin d'année avant Noël**

En décembre, un conteur est venu faire un spectacle musical de 50 min dans le gymnase de chaque école. Les enfants du CLAS et du périscolaire ont beaucoup apprécié ce moment et le temps d'échange avec le conteur qui leur a proposé de jouer avec les instruments insolites qu'il avait apporté.

### **◆ Exposition FRAC**

En décembre, un collectif de CMI de Flammarion et un collectif de CM2 de Champollion ont eu une initiation à l'art contemporain en visitant l'exposition réalisée par les habitants seniors du quartier. Puis, ils ont fait un atelier pratique artistique.

### **◆ Projet Laure & Amon**

Création de Leporello (livre-accordéon) par le collectif de CMI de l'école Champollion, dans le cadre du Printemps des poètes. Les réalisations ont été exposées lors de l'évènement au Cellier de Clairvaux.

### **◆ Projet Carnaval**

Un temps de présentation des instruments de musique avec une initiation avec la malle « musique » ont eu lieu dans chaque école. Les enfants du CLAS et du périscolaire ont fabriqué une banderole, des masques et des instruments avec des éléments recyclés (guitares, maracas, bâtons de pluie). Ils ont défilé dans le quartier le mardi 18 mars depuis leur école respective et se sont rejoints à la maison Castelnau pour un moment festif. Certains parents étaient présents pour partager ce temps.



Carnaval

### **◆ Goûter du CLAS**

Ce projet a été initié conjointement par l'Essentiel-le et le périscolaire. L'animatrice famille et le directeur périscolaire se sont rencontrés à plusieurs reprises pour mettre en place les différentes étapes. Dans chaque école.

Un temps de présentation des instruments de musique avec une initiation avec la malle « musique » a eu lieu dans chaque école par les animateurs pendant des séances de CLAS.

Les enfants du CLAS et du périscolaire ont fabriqué une banderole, des masques et des instruments avec des éléments recyclés (guitares, maracas, bâtons de pluie).

Le mardi 18 mars, **l'ensemble des collectifs et des animateurs CLAS ont défilé**, déguisés dans le quartier depuis leurs écoles respectives, accompagnés également par des parents. Tous se sont rejoints à la Maison Castelnau pour un moment festif mêlant musique, jeu et goûter.

## Axe parentalité

La présence de la pilote CLAS aux réunions de rentrée de chaque école fut important pour rappeler les objectifs du CLAS, restituer le rôle de l'Essentiel-le dans l'organisation de ce dispositif, être identifié par l'équipe pédagogique, par les parents et les enfants.

L'inscription en présence des parents a permis d'établir un premier contact avec le parent et l'enfant.

Les parents ont pu identifier les différents membres du pôle famille dont la coordinatrice CLAS.

### **Goûter du CLAS**

Un temps avec les parents a été organisé dans chaque école avant les vacances de printemps. Les parents ont été invités sur le temps du CLAS pour découvrir le déroulé d'une séance.

A l'école York, 4 mères et une grande sœur se sont prêtées au jeu en participant à des activités. Elles ont pu constater que les enfants développaient leur capacité en mathématiques, en vocabulaire et en esprit d'équipe. Elles ont également eu un temps privilégié avec les animateurs, la référente et la coordi-

natrice en posant des questions sur le comportement de leur enfant et les progrès réalisés au cours de l'année.

À l'école Flammarion, une quinzaine de familles (mères, pères et grandes sœurs) ont participé à ce temps. Les parents ont pu découvrir les activités réalisées par leur enfant et par le collectif grâce à une présentation par un enfant porte-parole issu de chaque groupe. Les parents ont également beaucoup interagi avec les animateurs.

À l'école Champollion, 3 mères avaient confirmé leur présence mais ne se sont pas présentées. Il n'y a donc pas eu de temps d'échange avec les parents.

### Séjour passerelle

Dans l'idée de faire la passerelle entre l'école primaire et l'entrée au collège ainsi que de faire la passerelle entre l'école et l'Accueil Jeunes de L'Essentiel-le: **7 enfants** du collectif de CM2 de l'école de Flammarion ont participé à un **séjour de 3 jours** dans un centre de loisirs-équestre situé en pleine nature dans le Morvan, fin juillet.

Les objectifs étaient de permettre aux enfants de gagner en autonomie, de faire de nouvelles expériences, de favoriser le vivre-ensemble en dehors du cadre scolaire. Tous ce que les enfants pourront vivre et développer une fois inscrits à l'Accueil Jeunes de l'Essentiel-le.



Séjour passerelle

Accompagnés d'une animatrice famille et de la coordinatrice CLAS, ils ont pu apprendre à soigner, préparer et à monter des poneys, découvrir les mystères de la forêt grâce à un animateur spécialisé présent sur place et profiter de temps collectifs conviviaux (repas, jeux de société, veillées).

### Pistes d'amélioration

Le concept du CLAS mêlant méthodologie des apprentissages, soutien à la parentalité, lien école-L'Essentiel-le, éveil culturel n'est toujours pas acquis par les professeurs d'école et les parents souvent assimilé à de l'aide au devoir classique.

Le mot «CLAS» prête à confusion dans l'esprit des parents. Le CLAS de l'école Lamartine gérée par l'Espace Baudelaire a changé de nom en janvier 2025: DECLIC ! (Dispositif Educatif Culturel Ludique Individuel et Collectif).

Au vu des temps de travail entamés entre les acteurs du CLAS ainsi que le nombre d'associations et dispositifs portant ce nom et agissant sur le territoire des Grésilles, nous avons fait le choix de ne pas changer de nom cette année. Cependant, cette réflexion devra être faite pour lever les freins à la compréhension du dispositif.

Le turn over constant des animateurs ainsi que des problématiques de discipline ont fait que parfois certains collectifs se sont trouvés en difficultés dans la gestion du quotidien au vu des exigences des différents acteurs.

Les sous-effectifs réguliers et donc la gestion des plannings dans l'urgence avec la répartition des élèves le cas-échéant diminue la qualité et les repères d'accompagnement que nous ambitionnons pour les enfants et des familles.

## 3. Les projets et actions

### 3.1 Fréquentation globale du pôle famille

<b>Famille (nombre de familles différentes)</b>	91 (169 adultes et 228 enfants)	207 (169 adultes et 264 enfants)	247 (196 adultes et 318 enfants)	277 (271 adultes et 413 enfants)
<b>CLAS Primaire: élémentaire dès 2023)</b>	/	164 enfants (Élémentaire)	148 enfants (Élémentaire)	116 enfants (sept 2025)
<b>CLAS Secondaire</b>	17	17	17	19 (sept 2025)

### 3.2 Les sorties familles

Nom de l'action	Objectifs
Sorties familles	<ul style="list-style-type: none"> <li>Créer du lien avec et entre les familles du quartier;</li> <li>Permettre aux familles de partager un moment intrafamilial;</li> <li>Permettre aux familles de sortir du quartier;</li> <li>Permettre l'accessibilité aux loisirs et à la culture;</li> <li>Échanger sur des questions autour de la parentalité.</li> </ul>

Les sorties familles ont toujours beaucoup de succès auprès des familles du quartier. Nous observons une réelle demande de sortir du quartier, de découvrir de nouvelles choses et de sortir du quotidien.

Le choix des sorties permet de toucher le plus grand nombre et de favoriser l'accès aux loisirs et à la culture.

Depuis quelques temps, nous avons pris la décision de proposer un maximum de sorties avec le pôle ASC et jeunesse (depuis cet été) afin de mixer le plus possible les publics et de créer de nouveaux liens, notamment intergénérationnels.

Globalement, les sorties se passent dans la bonne humeur et l'ambiance du groupe est conviviale.

Il est plus facile de créer du lien avec les familles lors des sorties en minibus. En effet, un groupe restreint permet aux animateurs d'être davantage en écoute active. De plus, la discussion entre les familles est facilitée, notamment pendant le transport. Nous remarquons que de nombreuses familles/usagers restent en contact après les sorties. Nous observons même des témoignages de solidarité à la suite des sorties et ce plusieurs temps après.

Les sorties en grand bus permettent quant à elles de favoriser le lien intergénérationnel et l'accès aux loisirs pour les familles les plus démunies (notamment pour des sorties onéreuses comme Nigloland). Elles sont l'occasion pour la structure de mettre en place une

transversalité entre les pôles. De la solidarité et de l'entraide ont été constatées entre les familles, les jeunes et les seniors lors de ces sorties intergénérationnelles. On remarque une richesse des échanges et des temps de partage au sein du groupe.

Nous avons décidé de fonctionner autrement pour les inscriptions sur ces sorties souvent très prisées. Nous procédons désormais à une pré-inscription des familles puis sélectionnons ensuite les personnes sur une base de différents critères (présence sur les sorties précédentes, adhésion à l'association, usagers du quartier...). Cette nouvelle organisation nous permet de faire participer davantage de familles et de favoriser une meilleure rotation sur ces sorties où nous avons tendance à voir toujours les mêmes familles.

De même que sur le bilan 2024, nous constatons que le travail de pédagogie concernant les annulations commence à porter ses fruits. De nouvelles familles fréquentent la structure (familles rencontrées sur l'Espace York ou lors des sorties « attrayantes »).

Nous constatons que nos choix de programmation sont pertinents. Les sorties culturelles plaisent beaucoup et ne sont pas un frein pour les familles ayant des difficultés avec le français. Nous devons cependant toujours adapter et choisir des sorties pour toute la famille (les limites d'âge, fratries, durée des sorties,...)

Sur l'année 2025, nous avons pu proposer **25 sorties familles et inter-pôles** sur Dijon et hors Dijon (Ciné Cap-Vert, Parc de la Colombe, Morvan, Château de Sully, Château de la Rosière, Alésia, Lac des Settons, Jura, etc.) L'été 2025 a été l'occasion pour le Pôle Famille de continuer le travail inter-pôles commencé en 2024. En effet, cette année une sortie par semaine était destinée à l'ensemble des publics. Cette mixité et diversité de public a permis parfois d'observer des échanges entre les différentes générations. **Sur chaque sortie, nous accompagnons au moins 16 personnes en plus des « sorties grand-bus » (56 places).** Ces sorties sont propices pour les échanges avec les familles autour du quotidien : parentalité, écologie, environnement et alimentation par exemple.



Sortie accrobranche



Sortie Alésia

### 3.3 Les ateliers familles

Nom de l'action	Objectifs
Atelier Familles	<ul style="list-style-type: none"> <li>• Créer du lien avec et entre les familles du quartier ;</li> <li>• Permettre aux familles de partager un moment intrafamilial ;</li> <li>• Développer la créativité et l'imaginaire ;</li> <li>• Échanger sur des questions autour de la parentalité.</li> </ul>

**Les ateliers familles ont toujours beaucoup de succès. Le fait d'avoir mis en place des ateliers tout-petits à l'Espace York depuis 2023, nous a permis de faire connaissance avec de nouvelles familles.**

Voir données chiffrées sur « Espace York ».

#### Focus sur les ateliers tout-petits :

Les ateliers ont été en majorité centrés sur les **arts créatifs** adaptés à la tranche d'âge visée, - 4 ans : les gommettes, mais aussi le coton, la peinture et la laine ont été utilisés autant que le dessin, le papier et le collage traditionnel. Cette pluralité des supports a permis de renouveler régulièrement les sujets des ateliers, qui essayaient de coller autant que possible à leur période de l'année.

Chaque atelier s'est suffi à lui-même, ne se répétant pas d'une semaine sur l'autre : chaque semaine, il y avait donc un produit final différent. Ces résultats ont servi à décorer L'Espace York durant toute l'année. La plupart des enfants sont repartis avec leurs créations, mais en laissant toujours quelques exemplaires utilisés alors pour la décoration.

Ces ateliers ont regroupé une moyenne de **5 à 10 usagers présents à la fois pour chaque atelier** (certains ateliers plus populaires devaient se découper en plusieurs « sessions » par simplicité)

Certaines activités ont attiré l'envie de publics plus âgés (entre 7 et 10 ans) : un atelier « secondaire » était alors mis en place par un autre collègue, puis nous avons par la suite

**décliné chaque proposition pour les différentes tranches d'âges.**

Les Ateliers Tout-Petits sont très vite devenus une activité phare de l'Espace York, avec un public habitué et intéressé par la proposition. Combinés à l'atelier de motricité du mercredi après-midi, ils ont permis de cimenter le mercredi comme le jour « enfant en bas âge » hebdomadaire ; cette habitude est arrivée jusqu'à avoir des usagers venant spécifiquement pour l'atelier.

L'été 2025, a été également un moment pour le pôle famille de rendre pérenne les ateliers cuisine. En effet, nous avons depuis 1 an une cuisine pédagogique adaptée pour proposer d'avantage d'ateliers cuisine aux familles. Un atelier cuisine par semaine pendant les vacances était réalisé. Ces ateliers ont pour objectifs de montrer aux familles qu'un simple moment du quotidien peut devenir un moment de partage privilégié avec son enfant.

Nous souhaitons donc proposer de nouveaux ateliers permettant de travailler sur l'intérêt de cuisiner en famille, de permettre aux enfants de faire par eux-mêmes dans un climat sécurisant pour les mamans en intégrant le nettoyage comme faisant parti de l'activité elle-même. Enfin ces ateliers nous permettent de sensibiliser les familles à l'équilibre alimentaire, une consommation responsable et à la découverte de nouvelles saveurs.

### 3.5 Événements du Pôle Familles

#### Kermesse et Ciné Noël

Nom de l'action	Objectifs
Kermesse et Ciné Noël	<ul style="list-style-type: none"> <li>• Favoriser le vivre ensemble;</li> <li>• Proposer aux parents de partager un temps relationnel et festif privilégié avec leurs enfants, dans un cadre sécurisant et d'interconnaissance;</li> <li>• Accompagner, créer, restaurer, entretenir, les relations parents/enfants: valoriser leur rôle de parent par l'écoute et l'échange;</li> <li>• Permettre aux familles de se divertir;</li> <li>• Rendre accessible les activités de loisirs à tous;</li> <li>• Favoriser le développement du pouvoir d'agir chez les parents: leur permettre de prendre une place, de se sentir « capable »;</li> <li>• Accompagner les familles à participer à la vie de la structure.</li> </ul>

Nous proposons ces deux événements depuis plusieurs années, chacun accueille chaque année entre 90 et 150 personnes. L'organisation adoptée depuis deux ans nous permet d'aborder les événements plus sereinement.

Concernant la kermesse de Noël, les parents profitent de ce temps pour se retrouver et dans les « zones libres » comme le coin calme-lecture, de beaux échanges entre les parents sont observés. Au vu des choix pédagogiques des parents axé sur l'autonomie, il est impératif qu'une personne soit pleinement dédiée à ce stand pour accompagner les parents à se saisir des livres.

Pour le Ciné Noël, cette année un espace pour les plus petits avait été mis en place dans la salle d'activité du haut (dessin, coin lecture, jeu et puzzle) dans le cas où des enfants/parents ne souhaitent pas regarder le film.



Kermesse de Noël

### 3.6 Les projets en partenariat

#### La Parenthèk'

Nom de l'action	Objectifs
Parenthèk'	<ul style="list-style-type: none"> <li>- Créer un lieu de rencontre entre parents, sans enfants</li> <li>- Renforcer les liens entre les parents du quartier et institutions locales</li> <li>- Répondre et échanger sur des questions autour de la parentalité</li> </ul>

Depuis 2023, la Parenthèk' a mis en place des cafés familles dans les écoles du quartier. Ces cafés familles permettent aux familles du quartier de trouver un lieu d'échange supplémentaire sur des questionnements du quotidien.

Nous remarquons une bonne présence sur l'ensemble des rencontres, un taux de fréquentation plus régulier. Les échanges inter-parents et entre parents et professionnels sont riches et spontanés, permettant ainsi la création de liens sociaux. Par ailleurs, l'implication des partenaires continue de se développer ce qui permet de toucher de nouveaux parents et d'apporter une autre dynamique et un autre point de vue au groupe. Les familles peuvent évoquer leurs expériences personnelles et ainsi questionner les intervenants de manière décontractée. L'absence de hiérarchie dans le dialogue facilite grandement la mise en confiance des familles.

Pour diverses raisons, le premier café famille n'a eu lieu qu'en janvier 2025.

Cette année scolaire 2024-2025 nous avons traité 3 thématiques:

- « Le Sommeil »;
- « L'alimentation »;
- « Atelier bien-être: sophrologie. » prévu le 3 juillet prochain.

Les 2 premiers cafés familles ont réunis au total sur les 3 écoles: **29 parents**. Le dernier ayant toujours plus de succès à réuni plus de **30 parents**.

Le choix des partenaires pour la rentrée scolaire 2024-2025 a été de continuer les cafés-familles sous la même forme que les années précédentes. Le café famille destiné au bien-être a beaucoup plus l'année dernière, de ce fait nous avons fait le choix de repropose aux familles en juillet 2025 cette thématique L'atelier « bien-être » sera proposé chaque année la première semaine de juillet pour clore l'année scolaire.

Grâce au financement Cité éducatif nous avons pu acheter 6 banderoles avec une identité visuelle reconnue de tous, déployées le lundi pour le jeudi sur chaque portail des établissements du quartier.

Il était prévu qu'à partir de la rentrée 2025 avec l'infirmière du collège Champollion, nous organisons des cafés famille au sein du collège. Au vu des événements de décembre, nous développerons ce projet pour l'année scolaire 2025-2026.

## Des Livres à Soi

Nom de l'action	Objectifs
Des Livres à Soi	<ul style="list-style-type: none"> <li>• Démocratiser la lecture ;</li> <li>• Prévenir l'illettrisme en recourant aux livres Jeunesse comme vecteurs d'inclusion sociale et de soutien à la parentalité.</li> </ul>

Le projet Des livres à soi, s'inscrit dans le Contrat Territoire Lecture (CTL) et est un dispositif de médiation littéraire qui met l'album jeunesse au cœur des actions de parentalité et des actions de prévention de l'illettrisme. Il vise à réduire les inégalités d'accès à la culture dans les quartiers prioritaires politiques de la ville. L'originalité du projet tient au fait qu'il s'adresse aux parents non lecteurs, qu'il installe de façon durable des projets lecture dans les Maisons d'Éducation Populaire et qu'il est mené de façon conjointe par les professionnels de l'enfance, de l'action sociale et du livre.

Cette action, dont le financement est entièrement pris en charge par Dijon métropole et la DRAC, est portée sur le quartier des Grésilles par les professionnels de L'Essentiel-le en partenariat avec les professionnels du PRE, de la médiathèque Champollion ainsi que ceux de la crèche des Grésilles et du Conseil Départemental.

La première séance a eu lieu le 22 janvier 2025 de 9h15 à 11h30 à l'Espace Galilée (le choix de ce lieu a été fait en raison de sa place centrale au sein du quartier et de la capacité à aménager les lieux pour en faire un endroit accueillant). Par la suite nous avons proposé des ateliers toutes les semaines, sur les mêmes horaires et au même endroit.

Nous avons donc proposé les ateliers suivant :

- pop-up ;
- imagiers et abécédaires ;
- histoires toute en image ;
- livres jeux ;
- livres média.

L'ensemble des ateliers était animé par Valentine (animatrice famille de L'Essentiel-le), Estelle (coordinatrice PRE), Célia (EJE cité éducative), ainsi que 2 stagiaires (une EJE et une seconde BTS ESF).

Nous avons également proposé deux sorties en librairie (une première et une seconde pour les personnes indisponibles lors de la première sortie) à Autrement Dit au centre ville de Dijon.

Nous avons fait le choix de combiner la première sortie librairie ainsi que le bilan avec un temps festif. Ainsi, nous avons proposé aux parents de partir à la librairie le matin puis de rentrer chercher les enfants pour partager un pique-nique au jardin, suivi d'un temps de bilan et enfin, d'un atelier créatif sur le thème des livres. Ce moment a permis de renforcer la dimension familiale du projet ainsi que les liens au sein du groupe.

Nous avons également fait le choix cette année d'inclure un papa de la précédente édition qui a facilité le lien au sein du groupe et plus particulièrement auprès des nouveaux papas.

En terme de nombre de parents, nous avons commencé l'année avec 8 parents dont 2 papas. Ce nombre de famille est resté stable durant toute l'année (minimum 6 parents sur l'atelier). Les échanges ont été riches durant tous les ateliers tant entre les parents qu'entre les professionnels et les parents.

## Cafés parents Structure Multi-Accueil (SMA) « Galipette et Trotтинette »

Nom de l'action	Objectifs
Cafés parents avec la SMA Galipette et Trotтинette	<ul style="list-style-type: none"> <li>• Travailler autour de l'accompagnement à la parentalité : soutenir la fonction parentale à travers l'écoute et les échanges ;</li> <li>• Rechercher la participation des parents au sein du multi-accueil et plus largement du Centre Social, par la création de lien et d'une relation de confiance entre les parents et les professionnels ;</li> <li>• Créer du lien entre les parents.</li> </ul>

Une personne du pôle famille est toujours conviée aux café/goûter parents organisés par la SMA. Ces temps, nous permettent de garder le lien avec la SMA, de travailler sur un projet commun et de rencontrer des nouvelles familles. Ces temps sont des temps privilégiés d'échanges avec les parents et sont toujours très riches. En effet, ils nous permettent de prendre en compte difficultés et questionnements que peuvent avoir les parents.

Sur l'année 2025, il y a eu 8 rencontres organisées par la SMA Galipette et Trotтинette :

- 16/01: goûter annulé (manque de personnel à la SMA)
- 19/02: café, 4 parents
- 17/03: goûter, 5 parents
- 15/04: café, 7 parents
- 16/05: goûter, 7 parents
- 12/06: café, 8 parents
- 17/11: goûter, 7 parents
- 11/12: café, 6 parents

Soit un total de **44 parents rencontrés**, avec qui nous avons pu échanger sur les différentes interrogations de la vie quotidienne comme le sommeil, la prise des repas chez les tout-petits, les règles de la vie quotidienne ou encore les loisirs.

## Les « Atelier 4 Mains »

Nom de l'action	Objectifs
Atelier 4 mains	<ul style="list-style-type: none"> <li>• Accompagner les familles dans la gestion du temps libre de leur(s) enfant(s);</li> <li>• Proposer aux parents de partager un temps relationnel privilégié avec un de ses enfants, dans un cadre sécurisant et d'interconnaissance, en leur proposant des outils pédagogiques, facilement reproductibles au domicile;</li> <li>• Accompagner, créer, restaurer, entretenir, les relations parents/enfants: valoriser leur rôle de parent par l'écoute et l'échange. Leur permettre de prendre une place;</li> <li>• Proposer un lieu d'échange aux parents.</li> </ul>

Ces temps de rencontres autour d'ateliers créatifs sont propices aux échanges entre familles et professionnels, ils permettent de présenter nos missions et de faire connaître notre structure.

Sur l'année 2025, deux des professionnelles impliquées sur ce projet étant en arrêt maladie, il a été compliqué pour l'Essentiel-le et la SMA Galipette et Trottinette de pouvoir maintenir les ateliers « 4 mains ».

De ce fait, deux ateliers « 4 mains » ont été réalisés en 2025:

- Atelier peinture propre: 5 enfants présents et 4 parents;
- Balade et création d'animaux d'automne: 6 enfants et 6 parents.

## Conférence parentalité

Nom de l'action	Objectifs
Conférence Parentalité	<ul style="list-style-type: none"> <li>• Soutenir les parents dans leur fonction parentale;</li> <li>• Répondre et échanger sur des questions autour de la parentalité tant avec les parents qu'avec les professionnels.</li> </ul>

### Rappel contexte:

Dans le cadre des Quartier de Reconquête Républicaine (QRR), nous souhaitons proposer une conférence sur la parentalité à destination des familles du quartier. En 2024, nous avons reçu la proposition de la compagnie Quelle Famille ?! Qui correspondait à nos besoins et attentes.

Bien que nous nous attendions à recevoir un

public conséquent, seulement 8 personnes (dont un enfant) étaient présentes sur ce temps. Malgré une participation plus faible que prévue, la soirée s'est très bien passée. Les professionnels et les parents se sont prêtés au jeu de la saynète et les échanges étaient fluides et conviviaux, notamment facilités par la taille du groupe présent. Les thèmes abordés: du coucher (pour les plus petits), des devoirs (pour tous les âges et pour faire un

lien avec le Clas) et des jeux vidéos (pour les plus grands) ont semblé répondre aux attentes des parents et des professionnels.

Malgré le fait que nous ayons essayé de rendre l'évènement attractif et accessible au plus grand nombre, la participation reste décevante. Néanmoins, la proposition reste intéressante et mériterait d'être repropagée, peut-être en lien avec les écoles ou alors en extérieur sur un temps plus festif lors du printemps ou de l'été.

## Bilan global du Pôle Famille

Depuis septembre 2024 à juillet 2025, le pôle Famille s'est vu renforcé par la venue d'une nouvelle coordinatrice CLAS élémentaire, qui œuvre également sur le pôle Jeunesse tous les mercredis en période scolaire et durant toutes les vacances scolaires. Depuis la rentrée 2025, elle n'œuvre que pour le CLAS élémentaire et collègue.

Malgré les difficultés RH rencontrées sur le pôle Famille durant l'année 2025: nous avons su nous adapter et continuer à proposer les mêmes activités aux familles du quartier des Grésilles.

Certaines actions ont été impactées:

- Coordination et animation du groupe ParenthèK, un café famille à du être annulé;
- Les ateliers 4 mains;
- Notre présence aux cafés parents de la SMA Galipette et Trottinette.

Les animations proposées plaisent toujours autant. La mise place des ateliers tout-petits à l'Espace York nous permet de rencontrer de nouvelles familles et de continuer à diversifier nos publics.

Fin 2025 et début 2026 vont marquer l'entrée dans la phase bilan du projet social ainsi que la phase de diagnostic pour le nouveau projet. Cette entrée dans la démarche d'écriture du nouveau projet social, va permettre à l'équipe de se questionner sur l'ensemble des animations proposées mais aussi d'aller à la rencontre des habitants afin de requestionner leurs besoins pour les 4 prochaines années. L'ensemble de l'équipe a hâte de s'inscrire dans cette démarche de projet qui permet à un professionnel de se remettre en question et, de ce fait, répondre au mieux aux besoins des habitants du quartier des Grésilles.



Livres à Soi



# CONCLUSION

À travers ces quelques pages, nous avons souhaité mettre en avant aussi bien les nouveautés de l'année 2025 que la poursuite des actions quotidiennes, les difficultés rencontrées ainsi que les belles dynamiques et efforts mis en place par l'équipe aux bénéfices des habitants des Grésilles et des usagers qui restent au cœur de notre projet avec toujours autant d'implication et d'envie de bien faire que nous débutons l'année 2026 qui sera marquée par le renouvellement de notre projet social.

